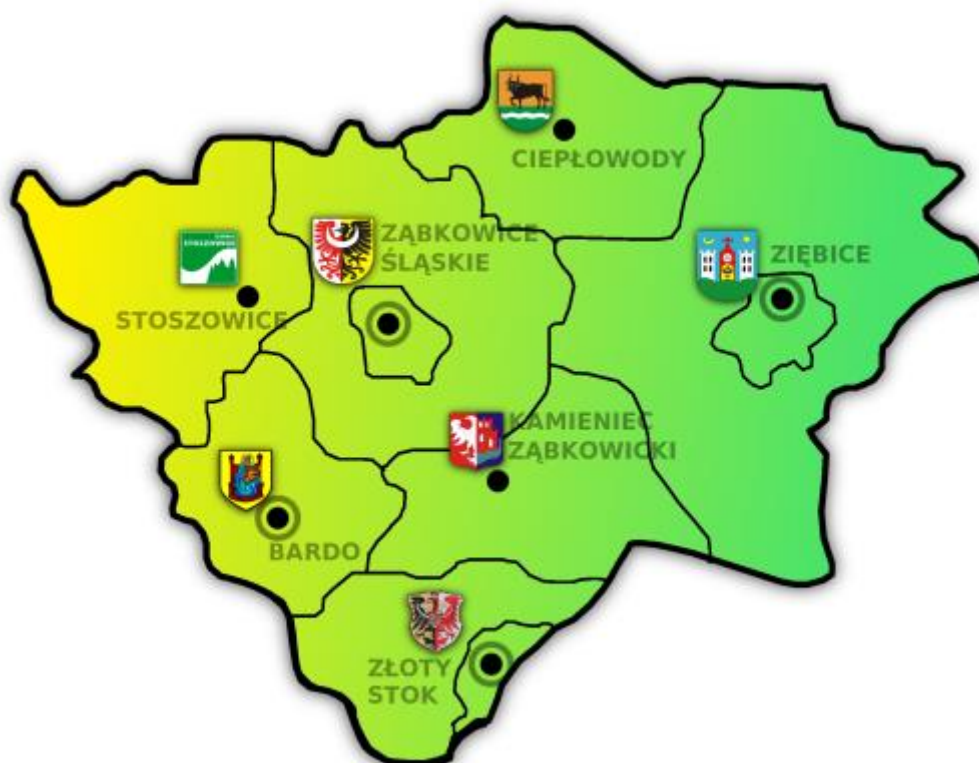


POWIATOWY URZĄD PRACY W ZĄBKOWICACH ŚLĄSKICH

## RANKING ZAWODÓW DEFICYTOWYCH I NADWYŻKOWYCH W POWIECIE ZĄBKOWICKIM

I PÓŁROCZE 2011 ROKU



Wykonała Aneta Pruchniewska

ZĄBKOWICE ŚLĄSKIE

## Spis treści

Wstęp.....	3
Analiza bezrobocia według zawodów (grup zawodów) .....	5
Analiza ofert pracy wg zawodów (grup zawodów).....	31
Analiza zawodów deficytowych i nadwyżkowych.....	35
Ranking zawodów generujących długotrwałe bezrobocie.....	38
Ranking zawodów ze względu na wskaźnik szansy uzyskania oferty .....	40
Wnioski .....	43

Załączniki

Spis Wykresów

Aneks

## Wstęp

Przedmiotem badań podjętych w niniejszym opracowaniu jest próba wytypowania zawodów poszukiwanych na lokalnym rynku pracy, oraz tych, na które zapotrzebowanie zmaleło. Celem opracowania jest rozpoznanie wiedzy na temat zawodów poszukiwanych na lokalnym rynku pracy w I półroczu 2011 roku.

Raport został sporządzony zgodnie z „Zaleceniami metodycznymi do prowadzenia monitoringu zawodów deficytowych i nadwyżkowych” opracowanymi w 2003 r.<sup>1</sup> Przez Departament Rynku Pracy w Ministerstwie Gospodarki i Pracy. Monitoring oparty jest o następujące źródła danych:

– sprawozdania MPiPS–01 (załącznik 3 „Bezrobotni oraz oferty pracy według zawodów i specjalności” i załącznik 2 „Bezrobotni według rodzaju działalności ostatniego miejsca pracy i oferty pracy”).

Raport obejmujący analizę zawodów deficytowych i nadwyżkowych w powiecie ząbkowickim za I półrocze 2011 roku opracowany został w oparciu o tablice wynikowe wygenerowane przy użyciu przygotowanej aplikacji w systemie Syriusz. Aplikacja ta pozwala na wydruk danych zawierających wyliczone wskaźniki umożliwiające określenie zawodów deficytowych i nadwyżkowych i późniejszą interpretację uzyskanych wyników. Aneks statystyczny, który jest częścią raportu zawiera pełen wykaz danych i wskaźników użytych w części opisowej raportu.

Używane w tekście nazwy i symbole zawodów zgodne są z Klasyfikacją zawodów i specjalności. Podstawą określenia rodzaju działalności prowadzonej przez pracodawcę jest Polska Klasyfikacja Działalności (PKD).

Używane w tekście nazwy i symbole zawodów zgodne są z „Klasyfikacją zawodów i specjalności”.<sup>2</sup>

W sposobie wyodrębnienia deficytowości i nadwyżkowości zawodów i specjalności na lokalnym rynku pracy w metodologii porównywana jest średniomiesięczna liczba zgłoszonych ofert pracy w zawodzie w danym półroczu do średniomiesięcznej liczby zarejestrowanych bezrobotnych w danym półroczu. Bada się tym samym stosunek napływu ofert pracy w określonych zawodach do napływu bezrobotnych w tych zawodach.

Prezentowany materiał zawiera:

– analizę bezrobotnych według zawodów (grup zawodów),

---

<sup>1</sup> Monitoring zawodów deficytowych i nadwyżkowych prowadzony został oparciu o ujednolicone dla całego kraju zalecenia metodyczne opracowane przez Departament Rynku Pracy Ministerstwa Gospodarki i Pracy.

<sup>2</sup> Używane w tekście opracowania określenia: zawód, zawody i specjalności, grupa zawodów wynika z nazewnictwa stosowanego w „Klasyfikacji zawodów i specjalności”.

Klasyfikowanie bezrobotnych według zawodów dokonywane jest na podstawie zgłoszonych kwalifikacji bezrobotnych, potwierdzonych świadectwem szkolnym lub innym dokumentem, bądź stażem pracy (minimum 1 rok w tym samym zawodzie). Osoby nie spełniające tych warunków klasyfikowane są jako bezrobotni bez zawodu (kod 000000). Do tej kategorii zalicza się więc część osób legitymujących się wykształceniem podstawowym, gimnazjalnym oraz wszystkich z wykształceniem średnim ogólnym.

- strukturę bezrobotnych wg grup zawodowych stan na 30 czerwca 2011 roku,
- napływ bezrobotnych według zawodów w I półroczu 2011 roku,
- strukturę napływu bezrobotnych według grup zawodów w I półroczu 2011 roku,
- oferty pracy w I półroczu 2011 roku,
- strukturę ofert pracy wg grup zawodowych w I półroczu 2011 roku,
- bezrobotnych według rodzaju działalności ostatniego miejsca pracy oraz oferty pracy w I półroczu 2011 roku,
- zawody deficytowe i nadwyżkowe I półroczu 2011 roku,
- ranking zawodów deficytowych i nadwyżkowych w I półroczu 2011 roku,
- ranking zawodów generujących długotrwale bezrobocie w I półroczu 2011 roku,
- ranking zawodów zgłoszonych w ofertach pracy w I półroczu 2011 roku ze względu na wskaźnik szansy uzyskania oferty.

Metodologia monitoringu posiada ograniczenia i nie daje pełnej informacji między innymi z takich powodów:

- dotyczy ofert pracy zgłaszanych do Powiatowego Urzędu Pracy w Ząbkowicach Śl. oraz Powiatowego Urzędu Pracy Filia Ziębice nie uwzględnia ofert prasowych, ofert pojawiających się w Internecie, zgłaszanych do prywatnych agencji zatrudnienia, oraz nieujawnionych wolnych miejsc pracy.
- dotyczy jedynie bezrobocia rejestrowanego, nie obejmuje tym samym jego nie rejestrowanej liczby, oraz pracy nie rejestrowanej (szara strefa).
- pracownicy urzędów pracy niejednokrotnie mają kłopot z właściwym sklasyfikowaniem rejestrującego się bezrobotnego do określonej kategorii zawodowej.<sup>3</sup>

Pomimo, iż analiza zawarta w niniejszym opracowaniu ma ograniczenia, to jednak pozwala poznać oraz wyjaśnić wiele zjawisk i procesów zachodzących na lokalnym rynku pracy. Umożliwia więc formułowanie zaleceń praktycznych.

---

<sup>3</sup> Niektórzy bezrobotni posiadają kilka zawodów, które uprawniają ich do wykonywania pracy na różnych stanowiskach.

## Ranking zawodów deficytowych i nadwyżkowych – diagnoza<sup>4</sup>.

### Analiza bezrobotnych według zawodów (grup zawodów)

Prezentowana poniżej analiza struktury osób bezrobotnych rejestrowanych – stan na 30 czerwca 2011 roku. obejmuje kategorie:

- bezrobotni ogółem,
- bezrobotne kobiety,

Analiza uwzględnia zawody i specjalności.

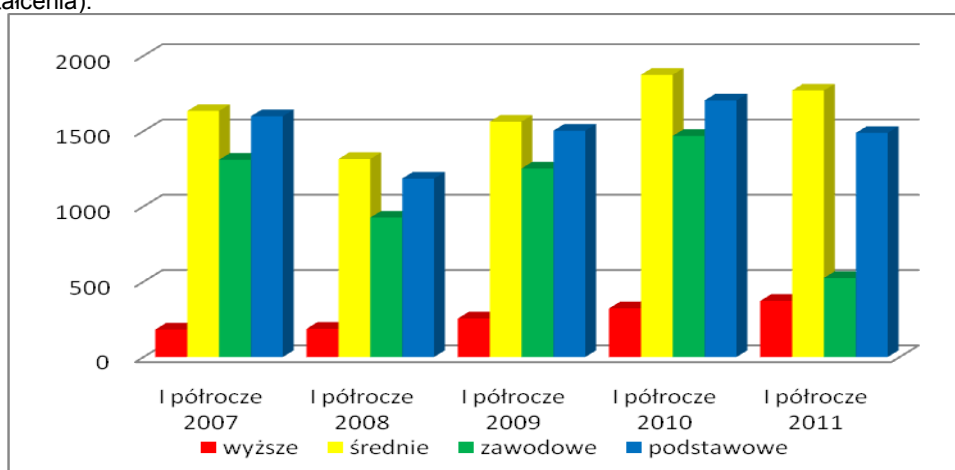
#### Bezrobotni ogółem

Na koniec I półrocza 2011 roku w rejestrach Powiatowego Urzędu Pracy w Ząbkowicach Śl. pozostawało 5.237 osób oficjalnie pozostających poza strefą zatrudnienia. Analogicznie do roku 2010 liczba bezrobotnych zmniejszyła się o 132 osoby.

Najliczniejszą grupą osób bezrobotnych zarejestrowaną w urzędzie pracy stanowią osoby posiadające wykształcenie średnie 33,8% (analogicznie w 2010r. 34,90%, w 2009r. 34,17%), osoby posiadające wykształcenie podstawowe, niepełne podstawowe oraz gimnazjalne 30,67% (analogicznie w 2010r. 31,74%, w 2009r. 32,86%), osoby posiadające wykształcenie zawodowe 28,41% (analogicznie w 2010r. 27,34%, w 2009r. 27,37%), osoby posiadające wykształcenie wyższe 7,12% (analogicznie w 2010r. 6,02%, w 2009r. 5,60%).

Poniżej podano szczegółową informację na temat wykształcenia osób bezrobotnych.

**Wykres 1** Bezrobotni zarejestrowani w PUP Ząbkowice Śl. Stan na koniec I półrocza 2007 roku, Stan na koniec I półrocza 2008 roku, Stan na koniec I półrocza 2009 roku, Stan na koniec I półrocza 2010 roku, Stan na koniec I półrocza 2011 roku (podział wykształcenia).



<sup>4</sup> Źródłem informacji do opracowania raportu części diagnostycznej raportu stanowią dane zawarte w sprawozdaniach MPIPS-01 (załącznik 3 „Bezrobotni oraz oferty pracy według zawodów i specjalności” i załącznik 2 „Bezrobotni według rodzaju działalności ostatniego miejsca pracy i oferty pracy”).

**Tabela 1** Bezrobotni zarejestrowani w PUP Ząbkowice Śl. Stan na koniec I półrocza 2007 roku, Stan na koniec I półrocza 2008 roku, Stan na koniec I półrocza 2009 roku, Stan na koniec I półrocza 2010 roku, Stan na koniec I półrocza 2011 roku (podział wykształcenia– ilościowy).

wykształcenie	I półrocze 2007	I półrocze 2008	I półrocze 2009	I półrocze 2010	I półrocze 2011
wyższe	183	188	256	323	373
średnie	1634	1315	1563	1874	1770
zawodowe	1310	926	1252	1468	525
podstawowe, gimnazjum	1599	1185	1503	1704	1488

Od roku 2007 zwiększyła się ilość osób bezrobotnych posiadających wykształcenie wyższe o 190 osób.

### Bezrobotni według czasu pozostawania w rejestrach w I półroczu 2011 roku:

497 osób bezrobotnych figurowało w ewidencji urzędu do 1 miesiąca, (w 2010r. 745 osób);  
619 osób bezrobotnych figurowało w ewidencji urzędu od 1 do 3 miesięcy, (w 2010r. 987 osób);

1095 osób bezrobotnych figurowało w ewidencji urzędu od 3 do 6 miesięcy, (w 2010r. 1224 osoby);

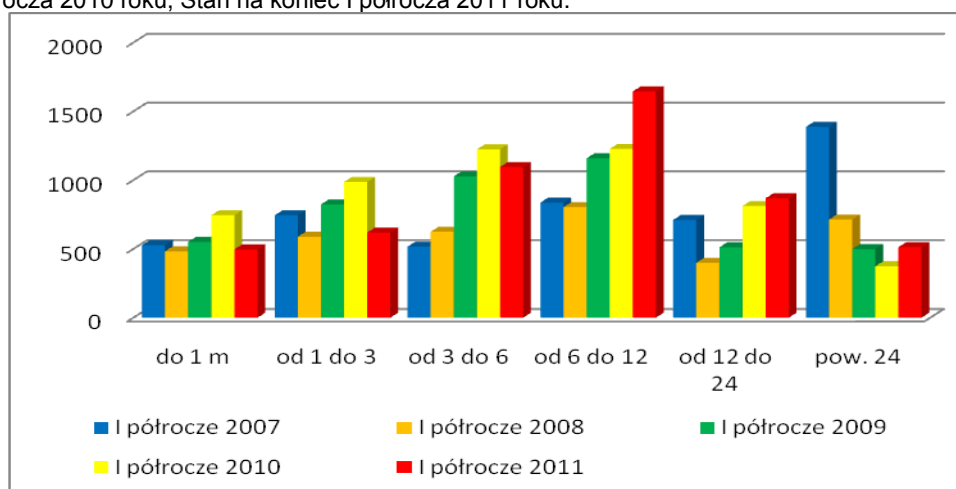
1645 osób bezrobotnych figurowało w ewidencji urzędu od 6 do 12 miesięcy, (w 2010r. 1227 osób);

868 osób bezrobotnych figurowało w ewidencji urzędu od 12 do 24 miesięcy, (w 2010r. 812 osób);

513 osób bezrobotnych figurowało w ewidencji urzędu powyżej 24 miesięcy, (w 2010r. 374 osoby).

W porównaniu do stanu na dzień 30.06.2010 r. odnotowano wzrost dla przedziałów: od 6 do 12 miesięcy o 418 osób; pow. 24 miesięcy o 139 osób oraz od 12 do 24 miesięcy o 56 osób. Spadek ilości bezrobotnych w przedziałach: od 1 do 3 miesięcy o 368 osób, do 1 miesiąca o 248 osób oraz od 3 do 6 miesięcy o 129 osób.

**Wykres 2** Bezrobotni zarejestrowani w PUP Ząbkowice Śl. według czasu pozostawania bez pracy. Stan na koniec I półrocza 2007 roku, Stan na koniec I półrocza 2008 roku, Stan na koniec I półrocza 2009 roku, Stan na koniec I półrocza 2010 roku, Stan na koniec I półrocza 2011 roku.



**Tabela 2** Bezrobotni zarejestrowani w PUP Ząbkowice Śl. według czasu pozostawania bez pracy. Stan na koniec I półrocza 2007 roku, Stan na koniec I półrocza 2008 roku, Stan na koniec I półrocza 2009 roku, Stan na koniec I półrocza 2010 roku, Stan na koniec I półrocza 2011 roku.

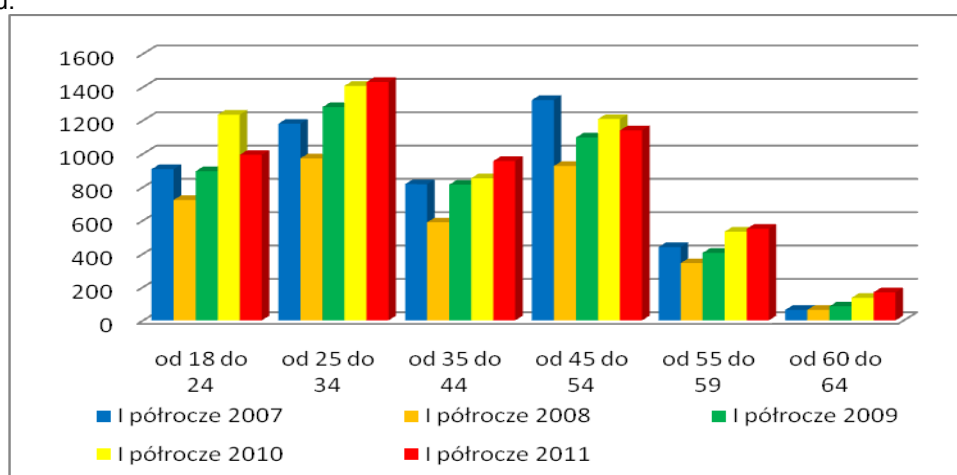
okres pozostawania bez pracy	I półrocze 2007	I półrocze 2008	I półrocze 2009	I półrocze 2010	I półrocze 2011
do 1 m	528	483	552	745	497
od 1 do 3	745	589	824	987	619
od 3 do 6	517	625	1028	1224	1095
od 6 do 12	837	804	1159	1227	1645
od 12 do 24	711	399	512	812	868
pow. 24	1388	714	499	374	513

**Bezrobotni zarejestrowani w I półroczu 2011 roku podział ze względu na wiek:**

- od 18 do 24 roku życia – 993 osoby (w 2010r. 1234 osoby);
- od 25 do 34 roku życia – 1430 osób (w 2010r. 1407 osób);
- od 35 do 44 roku życia – 956 osób (w 2010r. 853 osoby);
- od 45 do 54 roku życia – 1140 osób (w 2010r. 1208 osób);
- od 55 do 59 roku życia – 550 osób (w 2010r. 535 osób);
- od 60 do 64 roku życia – 168 osób (w 2010r. 135 osób).

W porównaniu do stanu na dzień 30.06.2010 r. odnotowano wzrost dla przedziałów wiekowych: 35–44 o 103 osoby; 60–64 o 33 osoby; 25–34 o 23 osoby oraz 55–59 o 18 osób. Spadek bezrobotnych odnotowano w przedziałach wieku: 18–24 o 241 osób oraz 45–54 o 68 osób.

**Wykres 3** Bezrobotni zarejestrowani w PUP Ząbkowice Śl. według wieku Stan na koniec I półrocza 2007 roku, Stan na koniec I półrocza 2008 roku, Stan na koniec I półrocza 2009 roku, Stan na koniec I półrocza 2010 roku, Stan na koniec I półrocza 2011 roku.



**Tabela 3** Bezrobotni zarejestrowani w PUP Ząbkowice Śl. według wieku. Stan na koniec I półrocza 2007 roku, Stan na koniec I półrocza 2008 roku, Stan na koniec I półrocza 2009 roku, Stan na koniec I półrocza 2010 roku, Stan na koniec I półrocza 2011 roku.

wiek	I półrocze 2007	I półrocze 2008	I półrocze 2009	I półrocze 2010	I półrocze 2011
od 18 do 24	907	722	895	1234	993
od 25 do 34	1180	972	1279	1407	1430
od 35 do 44	817	588	814	853	956
od 45 do 54	1322	926	1097	1208	1140
od 55 do 59	440	343	405	532	550
od 60 do 64	63	63	84	135	168

### **Bezrobotni zarejestrowani w I półroczu 2011 roku będący w szczególnej sytuacji na rynku pracy:**

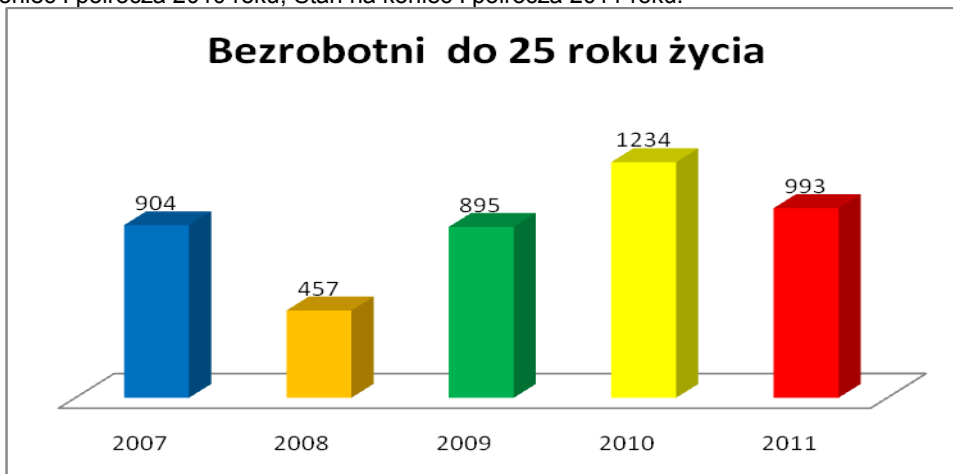
Zgodnie z ustawą z dnia 20 kwietnia 2004 r. o promocji zatrudnienia i instytucjach rynku pracy do osób będących w szczególnej sytuacji na rynku pracy zalicza się: bezrobotnych do 25 roku życia, bezrobotnych długotrwale albo po zakończeniu realizacji kontraktu socjalnego, kobiety, które nie podjęły zatrudnienia po urodzeniu dziecka, bezrobotnych powyżej 50 roku życia, bezrobotnych bez kwalifikacji zawodowych, bez doświadczenia zawodowego lub bez wykształcenia średniego, bezrobotnych samotnie wychowujących co najmniej jedno dziecko do 18 roku życia, bezrobotnych, którzy po odbyciu kary pozbawienia wolności nie podjęli zatrudnienia oraz bezrobotnych niepełnosprawnych.

Według stanu na dzień 30 czerwca 2011 roku 4779 osób będących w szczególnej sytuacji na rynku pracy figurowało w rejestrach urzędu. Nastąpił spadek do roku 2010 o 167 osób. Poniżej wyszczególniono tę grupę bezrobotnych:

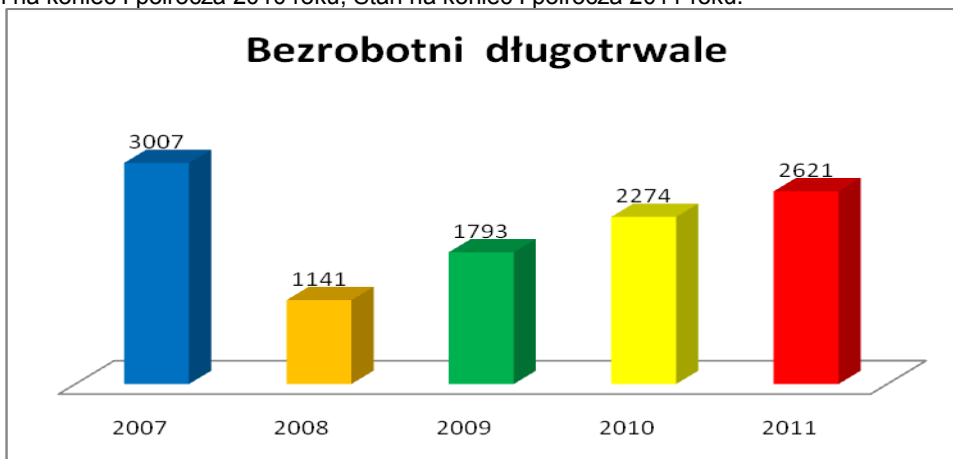
- bezrobotni do 25 roku życia – 993 osoby (w 2010r. 1234 osób);
- bezrobotni długotrwale – 2621 osób (w 2010r. 2274 osoby);
- bezrobotni powyżej 50 roku życia – 1375 osób (w 2010r. 1337 osób);
- bezrobotni bez kwalifikacji zawodowych – 1642 osoby (w 2010r. 1801 osób);
- bezrobotni bez doświadczenia zawodowego – 1246 osób (w 2010r. 1468 osób);
- bezrobotni bez wykształcenia średniego – 3094 osoby (w 2010r. 3172 osoby),
- bezrobotni samotnie wychowujący dziecko do 18 roku życia – 537 osób (w 2010r. 497 osób);
- bezrobotni, którzy po odbyciu kary pozbawienia wolności nie podjęli zatrudnienia – 62 osoby (w 2010r. 61 osób);
- bezrobotni niepełnosprawni – 337 osób (w 2010r. 414 osoby).



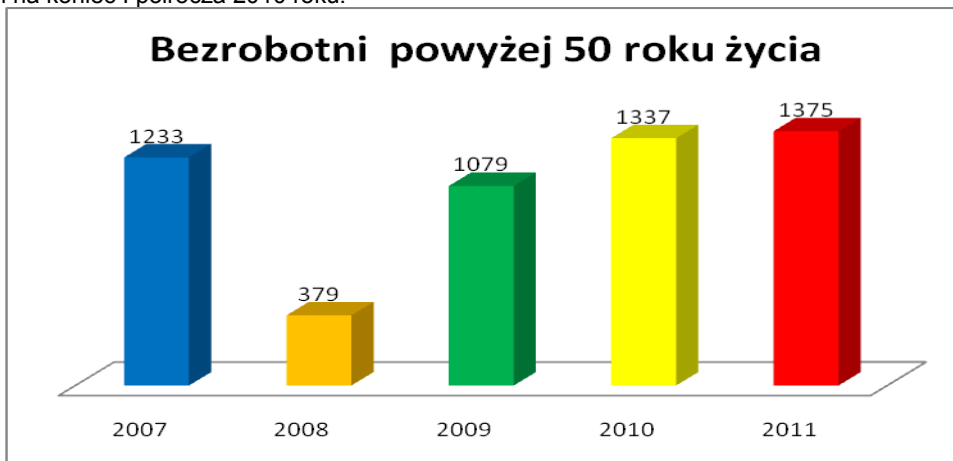
**Wykres 4** Bezrobotni znajdujący się w szczególnej sytuacji na rynku pracy (do 25 roku życia) zarejestrowani w PUP Ząbkowice Śl. Stan na koniec I półrocza 2007 roku, Stan na koniec I półrocza 2008 roku, Stan na koniec I półrocza 2009 roku, Stan na koniec I półrocza 2010 roku, Stan na koniec I półrocza 2011 roku.



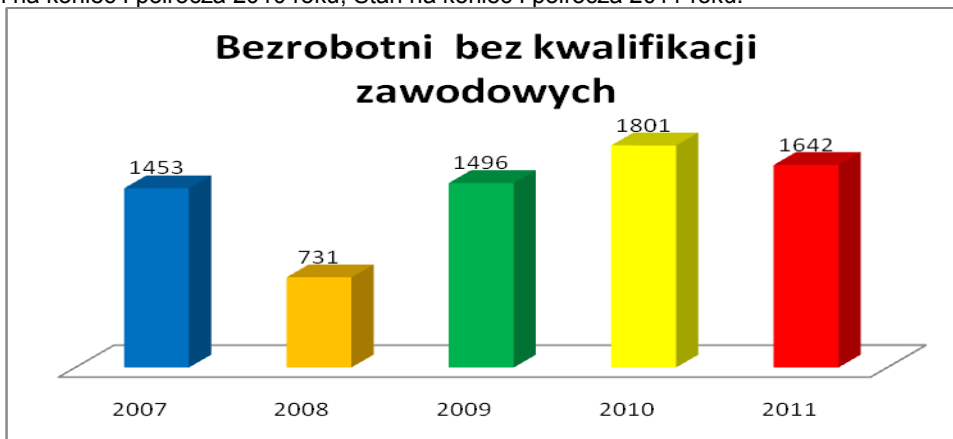
**Wykres 5** Bezrobotni znajdujący się w szczególnej sytuacji na rynku pracy (długotrwale zarejestrowani) zarejestrowani w PUP Ząbkowice Śl. Stan na koniec I półrocza 2007 roku, Stan na koniec I półrocza 2008 roku, Stan na koniec I półrocza 2009 roku, Stan na koniec I półrocza 2010 roku, Stan na koniec I półrocza 2011 roku.



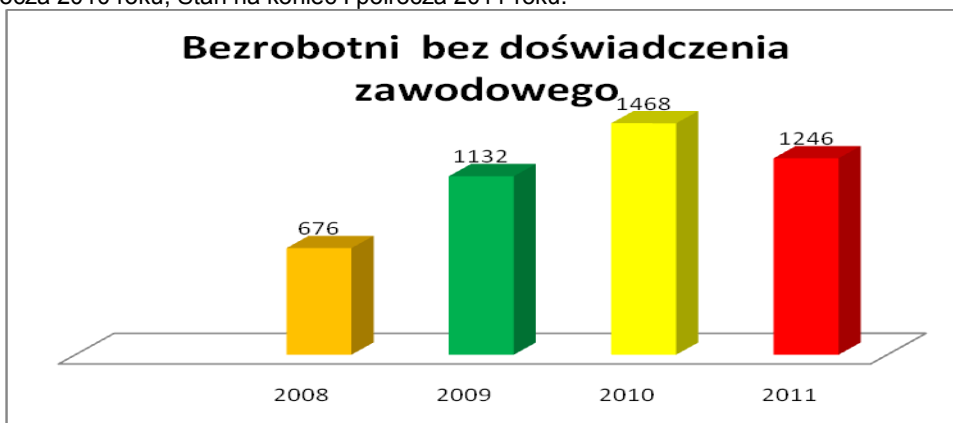
**Wykres 6** Bezrobotni znajdujący się w szczególnej sytuacji na rynku pracy (powyżej 50 roku życia) zarejestrowani w PUP Ząbkowice Śl. Stan na koniec I półrocza 2007 roku, Stan na koniec I półrocza 2008 roku, Stan na koniec I półrocza 2009 roku, Stan na koniec I półrocza 2010 roku.



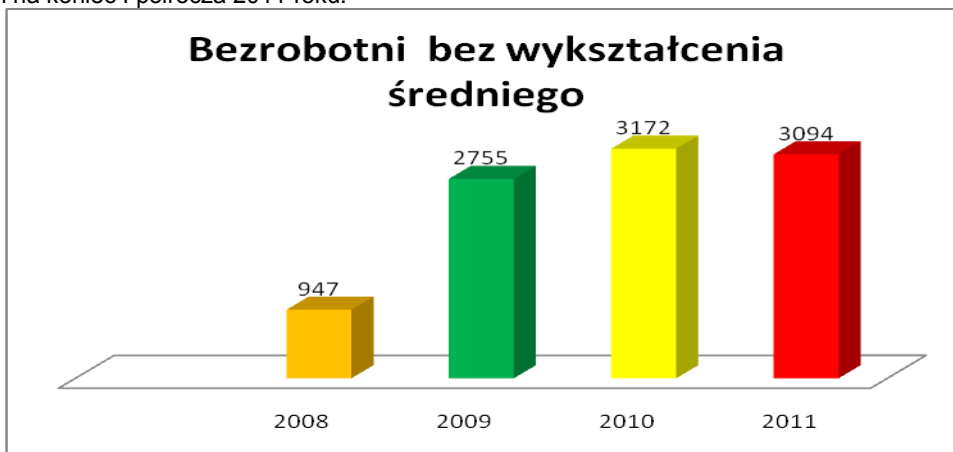
**Wykres 7** Bezrobotni znajdujący się w szczególnej sytuacji na rynku pracy (bez kwalifikacji zawodowych) zarejestrowani w PUP Ząbkowice Śl. Stan na koniec I półrocza 2007 roku, Stan na koniec I półrocza 2008 roku, Stan na koniec I półrocza 2009 roku, Stan na koniec I półrocza 2010 roku, Stan na koniec I półrocza 2011 roku.



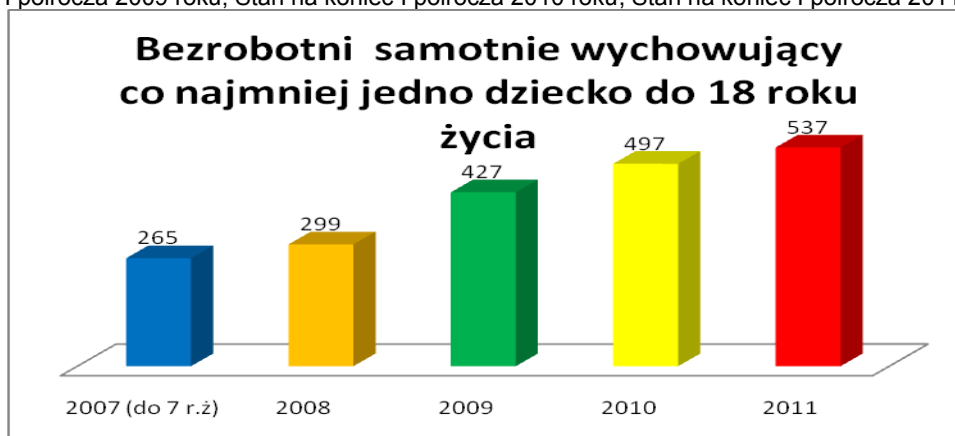
**Wykres 8** Bezrobotni znajdujący się w szczególnej sytuacji na rynku pracy (bez doświadczenia zawodowego) zarejestrowani w PUP Ząbkowice Śl. Stan na koniec I półrocza 2008 roku, Stan na koniec I półrocza 2009 roku, Stan na koniec I półrocza 2010 roku, Stan na koniec I półrocza 2011 roku.



**Wykres 9** Bezrobotni znajdujący się w szczególnej sytuacji na rynku pracy (bez wykształcenia średniego) zarejestrowani w PUP Ząbkowice Śl. Stan na koniec I półrocza 2008 roku, Stan na koniec I półrocza 2009 roku, Stan na koniec I półrocza 2010 roku, Stan na koniec I półrocza 2011 roku.



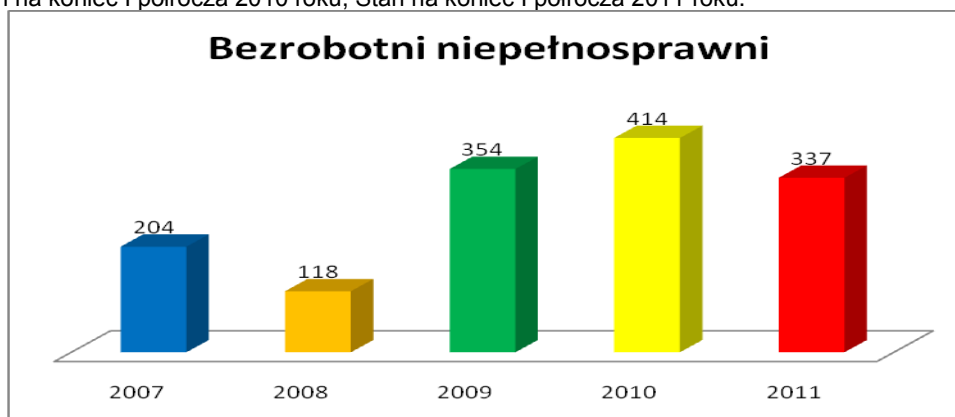
**Wykres 10** Bezrobotni znajdujący się w szczególnej sytuacji na rynku pracy (samotnie wychowujący dziecko do 18 roku życia) zarejestrowani w PUP Ząbkowice Śl. Stan na koniec I półrocza 2007 roku, Stan na koniec I półrocza 2008 roku, Stan na koniec I półrocza 2009 roku, Stan na koniec I półrocza 2010 roku, Stan na koniec I półrocza 2011 roku.



**Wykres 11** Bezrobotni znajdujący się w szczególnej sytuacji na rynku pracy (bezrobotni, którzy po odbyciu kary pozbawienia wolności nie podjęli zatrudnienia) zarejestrowani w PUP Ząbkowice Śl. Stan na koniec I półrocza 2008 roku, Stan na koniec I półrocza 2009 roku, Stan na koniec I półrocza 2010 roku, Stan na koniec I półrocza 2011 roku.



**Wykres 12** Bezrobotni znajdujący się w szczególnej sytuacji na rynku pracy (bezrobotni niepełnosprawni) zarejestrowani w PUP Ząbkowice Śl. Stan na koniec I półrocza 2007 roku, Stan na koniec I półrocza 2008 roku, Stan na koniec I półrocza 2009 roku, Stan na koniec I półrocza 2010 roku, Stan na koniec I półrocza 2011 roku.



Bezrobotni niepełnosprawni posiadają w większości lekki stopień niepełnosprawności (260 osób). Umiarkowany stopień posiada 75 bezrobotnych, a znaczny 2 bezrobotnych.

Wyszczególniając rodzaj niepełnosprawności występujący wśród bezrobotnych, to:

- upośledzenie umysłowe: 7 osób;
- choroby psychiczne: 19 osób;
- zaburzenia głosu, mowy i choroby słuchu: 22 osoby;
- choroba narządu wzroku: 46 osób;
- upośledzenia narządu ruchu: 90 osób;
- epilepsja: 11 osób;
- choroby układu oddechowego i układu krążenia: 23 osoby;
- choroby układu pokarmowego: 1 osoba;
- choroby układu moczowo – płciowego: 5 osób;
- choroby neurologiczne: 77 osób;
- inne: 36 osób.

Bezrobotni zarejestrowani generują 519 zawodów ogółem. Najliczniejszą grupą osób bezrobotnych stanowią osoby bez zawodu – 849 osób.<sup>5</sup>

Poniżej podano występujące zawody wśród zarejestrowanych bezrobotnych.

Bez zawodu (849 os.); sprzedawca (399 os.); murarz (264 os.); robotnik gospodarczy (206 os.); ekonomista (172 os.); ślusarz (163 os.); kucharz (149 os.); technik mechanik (142 os.); krawiec (139 os.); mechanik samochodów osobowych (95 os.); technik rolnik (86 os.); tokarz w metalu (71 os.); technik budownictwa (67 os.); technik ekonomista (62 os.); monter zespołów i zespołów elektronicznych (62 os.); elektromonter (elektryk) zakładowy (60 os.); robotnik budowlany (53 os.); rolnik produkcji roślinnej i zwierzęcej pracujący na własne potrzeby (51 os.); technik prac biurowych (46 os.); stolarz (46 os.); kucharz małej gastronomii (42 os.); mechanik pojazdów samochodowych (42 os.); technik handlowiec (39 os.); piekarz (39 os.); technik administracji (37 os.); magazynier (33 os.); szwaczka (33 os.); technik agrobiznesu (32 os.); operator urządzeń przetwórstwa owocowo-warzywnego (31 os.); sprzątaczką biurową (29 os.); cukiernik (27 os.); kelner (26 os.); mechanik – operator pojazdów i maszyn rolniczych (26 os.); technik żywienia i gospodarstwa domowego (25 os.); robotnik pomocniczy w przemyśle przetwórczym (25 os.); mechanik samochodów ciężarowych (24 os.); rolnik (23 os.); malarz budowlany (23 os.); zdobnik szkła (23 os.); salowa (23 os.); fryzjer (22 os.); monter aparatury rozdzielczej i kontrolnej energii elektrycznej (22 os.); kierowca samochodu osobowego (21 os.); pakowacz (19 os.); pozostali rolnicy upraw polowych (18 os.); górnik eksploatacji podziemnej (18 os.); pozostali hodowcy zwierząt gdzie indziej niesklasyfikowani (17 os.); ślusarz narzędziowy (17 os.); pozostali mechanicy pojazdów samochodowych (17 os.); elektromonter instalacji elektrycznych (17 os.); kierowca ciągnika rolniczego (17 os.); meliorant (17 os.); pielęgniarka (16 os.); księgowy (16 os.); technik informatyk (16 os.); pomoc kuchenna (16 os.); robotnik leśny (15 os.); hydraulik (15 os.); blacharz samochodowy (15 os.); palacz kotłów centralnego ogrzewania gazowych (15 os.); zgrzewacz (14 os.);

---

<sup>5</sup> Jest to grupa obejmująca przede wszystkim osoby z wykształceniem gimnazjalnym podstawowym i niepełnym podstawowym oraz osoby posiadające wykształcenie średnie ogólnokształcące. Zatem najliczniejszą grupę bezrobotnych stanowią osoby pozbawione jakichkolwiek kompetencji zawodowych.

pedagog (13 os.); technik obsługi turystycznej (13 os.); pozostali mechanicy maszyn i urządzeń rolniczych i przemysłowych (13 os.); ogrodnik terenów zieleni (11 os.); cieśla szalunkowy (11 os.); przedstawiciel handlowy (10 os.); barman (10 os.); stolarz budowlany (10 os.); dekarz (10 os.); rzeźnik – wędliniarz (10 os.); stolarz meblowy (10 os.); sekretarka (9 os.); betoniarz (9 os.); tkacz (9 os.); kierowca samochodu ciężarowego (9 os.); dozorca (9 os.); nauczyciel nauczania początkowego (8 os.); specjalista do spraw marketingu i handlu (8 os.); kontroler jakości wyrobów mechanicznych (8 os.); konduktor (8 os.); operator obrabiarek zespołowych (8 os.); mechanik maszyn i urządzeń przemysłowych (8 os.); mechanik silników spalinowych (8 os.); robotnik magazynowy (8 os.); żołnierz szeregowy (7 os.); prawnik legislator (7 os.); politolog (7 os.); filolog – filologia obcojęzyczna (7 os.); technik elektronik (7 os.); technik mechanizacji rolnictwa (7 os.); pracownik socjalny (7 os.); opiekunka domowa (7 os.); kamieniarz (7 os.); technolog robót wykończeniowych w budownictwie (7 os.); malarz – tapicierz (7 os.); spawacz ręczny gazowy (7 os.); monter konstrukcji stalowych (7 os.); elektromechanik elektrycznych przyrządów pomiarowych (7 os.); robotnik drogowy (7 os.); sortowacz (7 os.); nauczyciel przedszkola (6 os.); pozostali pracownicy ochrony osób i mienia (6 os.); renowator zabytków architektury (6 os.); monter budownictwa wodnego (6 os.); posadzkarz (6 os.); mechanik maszyn i urządzeń do obróbki metali (6 os.); tapicer (6 os.); palacz pieców zwykłych (6 os.); technik technologii odzieży (5 os.); technik leśnik (5 os.); instruktor higieny (5 os.); asystent do spraw księgowości (5 os.); listonosz (5 os.); intendent (5 os.); kasjer handlowy (5 os.); pracownik ochrony fizycznej bez licencji (5 os.); betoniarz – zbrojarz (5 os.); tynkarz (5 os.); monter instalacji i urządzeń sanitarnych (5 os.); elektromechanik pojazdów samochodowych (5 os.); elektromechanik sprzętu gospodarstwa domowego (5 os.); monter elektronik – aparatura pomiarowa (5 os.); krojczy (5 os.); szlifierz kamienia (5 os.); aparatowy procesów chemicznych (5 os.); pokojowa (5 os.); kierownik działu marketingu (4 os.); geolog (4 os.); specjalista ochrony środowiska (4 os.); nauczyciel języka polskiego (4 os.); nauczyciel wychowania fizycznego (4 os.); specjalista do spraw sprzedaży (4 os.); kontroler jakości wyrobów elektrycznych (4 os.); technik hodowca zwierząt (4 os.); dietetyk (4 os.); higienistka stomatologiczna (4 os.); fotograf (4 os.); pozostali magazynierzy i pokrewni (4 os.); pozostali ogrodnicy (4 os.); drwal / pilarz drzew (4 os.); monter izolacji budowlanych (4 os.); mechanik maszyn i urządzeń górnictwa podziemnego (4 os.); pozostali rękodzielnicy wyrobów z drewna i pokrewnych materiałów (4 os.); przędzacz (4 os.); przetwórcza owoców i warzyw (4 os.); pilarz (4 os.); pozostali operatorzy maszyn i urządzeń do produkcji wyrobów chemicznych (4 os.); operator maszyn przędzalniczych (4 os.); palacz kotłów centralnego ogrzewania wodnych rusztowych (4 os.); praczka (4 os.); inżynier budownictwa – budownictwo ogólne (3 os.); inżynier elektryk (3 os.); nauczyciel matematyki (3 os.); wychowawca w placówkach oświatowych, wychowawczych i opiekuńczych (3 os.); inspektor ochrony danych osobowych (3 os.); specjalista administracji publicznej (3 os.); specjalista do spraw organizacji usług gastronomicznych, hotelarskich i turystycznych (3 os.); zarządca nieruchomości (3 os.); pozostali technicy mechanicy (3 os.); technik elektroradiolog (3 os.); technik fizjoterapii (3 os.); referent (asystent) bankowości (3 os.); asystent usług pocztowych (3 os.); fakturzystka (3 os.); kosmetyczka (3 os.); rolnik upraw polowych (3 os.); ogrodnik – uprawa warzyw polowych (3 os.); zbrojarz (3 os.); brukarz (3 os.); monter instalacji centralnego ogrzewania i ciepłej wody (3 os.); lakiernik samochodowy (3 os.); frezer (3 os.); wiertacz w metalu (3 os.); mechanik maszyn i urządzeń budowlanych i melioracyjnych (3 os.); formowacz wyrobów ceramicznych (3 os.); monter instalacji i urządzeń telekomunikacyjnych (telemonter) (3 os.); górnik odkrywkowej eksploatacji złóż (3 os.); monter osprzętu elektrotechnicznego (3 os.); pozostali monterzy sprzętu elektronicznego (3 os.); kierowca samochodu dostawczego (3 os.); kierowca autobusu (3 os.); operator sprzętu ciężkiego (3 os.); kopacz (3 os.); robotnik torowy (3 os.); konserwator części (3 os.); kierownik działu zarządzania zasobami ludzkimi (2 os.); kierownik działu produkcji (2 os.); pozostali kierownicy do spraw innych typów usług

gdzie indziej niesklasyfikowani (2 os.); fizyk (2 os.); biolog (2 os.); inżynier rolnictwa (2 os.); grafik komputerowy multimediiów (2 os.); fizjoterapeuta (2 os.); pozostali nauczyciele gimnazjów i szkół ponadgimnazjalnych (z wyjątkiem nauczycieli kształcenia zawodowego) (2 os.); specjalista bankowości (2 os.); specjalista do spraw badań społeczno–ekonomicznych (2 os.); administrator baz danych (2 os.); kulturoznawca (2 os.); filolog – filologia polska (2 os.); technik inżynierii środowiska i melioracji (2 os.); technik elektryk (2 os.); technik technologii żywności – produkcja koncentratów spożywczych (2 os.); technik analityki medycznej (2 os.); technik weterynarii (2 os.); inspektor bezpieczeństwa i higieny pracy (2 os.); pozostali pośrednicy usług biznesowych gdzie indziej niesklasyfikowani (2 os.); instruktor rekreacji ruchowej (2 os.); szef kuchni (kuchmistrz) (2 os.); technik organizacji usług gastronomicznych (2 os.); technik telekomunikacji (2 os.); operator centrali telefonicznej (2 os.); technik hotelarstwa (2 os.); właściciel małego sklepu (2 os.); doradca klienta (2 os.); sanitariusz szpitalny (2 os.); ogrodnik – uprawa roślin ozdobnych (2 os.); rolnik upraw mieszanych (2 os.); konserwator budynków (2 os.); montażysta dekoracji (2 os.); monter sieci wodnych i kanalizacyjnych (2 os.); pozostali monterzy instalacji i urządzeń sanitarnych (2 os.); pozostali spawacze i pokrewni (2 os.); operator maszyn do obróbki skrawaniem (2 os.); tokarz / frezer obrabiarek sterowanych numerycznie (2 os.); pozostali ustawiacze i operatorzy obrabiarek do metali i pokrewni (2 os.); mechanik ciągników (2 os.); mechanik pojazdów jednośladowych (2 os.); introligator poligraficzny (2 os.); elektryk (2 os.); elektromechanik (2 os.); elektromonter maszyn elektrycznych (2 os.); elektromonter maszyn i urządzeń górnictwa podziemnego (2 os.); elektromonter taboru szynowego (2 os.); monter elektronik – naprawa sprzętu audiowizualnego (2 os.); monter elektronik – urządzenia radiowo–telewizyjne (2 os.); pozostali robotnicy przygotowujący drewno i pokrewni (2 os.); stolarz galanterii drzewnej (2 os.); pozostali stolarze meblowi i pokrewni (2 os.); szlifierz materiałów drzewnych (2 os.); obuwnik przemysłowy (2 os.); pozostali górnicy podziemnej i odkrywkowej eksploatacji złóż i pokrewni (2 os.); operator urządzeń przygotowania wsadu (2 os.); operator urządzeń do ekstrakcji (2 os.); aparatowy produkcji wyrobów maczanych (2 os.); wulkanizator (2 os.); operator wtryskarki (2 os.); operator maszyny papierniczej (2 os.); wypalacz wyrobów ceramicznych (2 os.); palacz kotłów parowych (2 os.); monter maszyn i urządzeń przemysłowych (2 os.); monter silników spalinowych (2 os.); monter urządzeń chłodniczych i gastronomicznych (2 os.); monter elektronicznego wyposażenia maszyn i urządzeń (2 os.); monter sprzętu radiowego i telewizyjnego (2 os.); monter zestrzajacz urządzeń elektronicznych (2 os.); dróżnik przejazdowy (2 os.); dyżurny ruchu kolejowego (2 os.); pozostali maszyniści i operatorzy maszyn i urządzeń dźwigowo–transportowych i pokrewni (2 os.); pomoc laboratoryjna (2 os.); pozostałe pomoce i sprzątaczkę biurowe, hotelowe i podobne (2 os.); ładowacz nieczystości stałych (2 os.); Zamiatacz (2 os.); noszowy (2 os.); woźny (2 os.); oficer sił zbrojnych (1 os.); dyrektor marketingu (1 os.); dyrektor produkcji (1 os.); dyrektor wykonawczy (1 os.); naczelnik / kierownik wydziału (1 os.); kierownik działu administracyjno–gospodarczego (1 os.); kierownik małego przedsiębiorstwa usług osobistych, porządkowych i pokrewnych (1 os.); kierownik działu sprzedaży (1 os.); kierownik przedsiębiorstwa transportowego (1 os.); kierownik działu w przedsiębiorstwie telekomunikacyjnym (1 os.); geograf (1 os.); matematyk (1 os.); statystyk (1 os.); inżynier zootechniki (1 os.); ekolog (1 os.); inżynier organizacji i planowania produkcji (1 os.); logistyk (1 os.); inżynier budowy dróg (1 os.); inżynier inżynierii środowiska – oczyszczanie miast i gospodarka odpadami (1 os.); pozostali inżynierowie inżynierii środowiska (1 os.); inżynier mechanik – maszyny i urządzenia energetyczne (1 os.); inżynier mechanik – maszyny i urządzenia przemysłowe (1 os.); inżynier mechanik – mechanika precyzyjna (1 os.); inżynier mechanik – środki transportu (1 os.); inżynier mechanik – technologia mechaniczna (1 os.); inżynier inżynierii chemicznej (1 os.); inżynier technologii żywności (1 os.); pozostali inżynierowie chemicy i pokrewni (1 os.); inżynier górnik – górnictwo węgla kamiennego (1 os.); inżynier elektronik (1 os.); architekt (1 os.); projektant mody (1 os.);

inżynier geodeta – geodezja urządzania terenów rolnych i leśnych (1 os.); kartograf (1 os.); położna (1 os.); położna specjalista pielęgniarstwa położniczego (1 os.); lekarz weterynarii (1 os.); lekarz dentysta – zdrowie publiczne (1 os.); specjalista żywienia człowieka (1 os.); logopeda (1 os.); kosmetolog (1 os.); nauczyciel / instruktor praktycznej nauki zawodu (1 os.); nauczyciel przedmiotów zawodowych medycznych (1 os.); nauczyciel języka angielskiego (1 os.); nauczyciel języka francuskiego (1 os.); nauczyciel muzyki (1 os.); nauczyciel techniki (1 os.); nauczyciel techniki w szkole podstawowej (1 os.); nauczyciel upośledzonych umysłowo (oligofrenopedagog) (1 os.); pozostali nauczyciele szkół specjalnych (1 os.); instruktor amatorskiego ruchu artystycznego (1 os.); pedagog szkolny (1 os.); specjalista do spraw rachunkowości (1 os.); doradca inwestycyjny (1 os.); specjalista do spraw ubezpieczeń społecznych (1 os.); pozostali specjaliści do spraw zarządzania i organizacji (1 os.); animator gospodarczy do spraw rozwoju technologicznego (1 os.); specjalista do spraw organizacji i rozwoju przemysłu (1 os.); specjalista do spraw stosunków międzynarodowych (1 os.); pozostali specjaliści do spraw administracji i rozwoju (1 os.); doradca personalny (1 os.); specjalista do spraw kadr (1 os.); specjalista do spraw wynagrodzeń (1 os.); specjalista do spraw rozwoju zawodowego (1 os.); specjalista do spraw reklamy (1 os.); pozostali specjaliści do spraw rozwoju systemów informatycznych (1 os.); programista aplikacji (1 os.); specjalista zastosowań informatyki (1 os.); inżynier systemów i sieci komputerowych (1 os.); specjalista zarządzania informacją (1 os.); archeolog (1 os.); socjolog (1 os.); psycholog kliniczny (1 os.); specjalista resocjalizacji (1 os.); redaktor wydawniczy (1 os.); pozostali literaci i inni autorzy tekstów (1 os.); dziennikarz (1 os.); laborant chemiczny (1 os.); technik geodeta (1 os.); technik architekt (1 os.); technik budownictwa wodnego (1 os.); technik dróg i mostów kolejowych (1 os.); technik urządzeń sanitarnych (1 os.); pozostali technicy elektrycy (1 os.); kontroler jakości wyrobów elektronicznych (1 os.); technik mechanik obróbki skrawaniem (1 os.); technik technologii chemicznej (1 os.); technik górnictwa odkrywkowego (1 os.); technik hutnik (1 os.); technik technologii drewna (1 os.); mistrz produkcji w przemyśle chemicznym (1 os.); elektroenergetyk elektrowni ciepłych (1 os.); elektroenergetyk pomiarów i zabezpieczeń (1 os.); pozostali operatorzy urządzeń energetycznych (1 os.); pozostali kontrolerzy (sterowniczy) procesów przemysłowych gdzie indziej niesklasyfikowani (1 os.); laborant nasiennictwa (1 os.); technik ogrodnik (1 os.); technik technologii żywności (1 os.); technik technologii żywności – przechowywanie chłodnicze i technologia żywności mrożonej (1 os.); technik technologii żywności – przetwórstwo owocowo-warzywne (1 os.); radiooperator pokładowy (1 os.); technik farmaceutyczny (1 os.); technik dentystyczny (1 os.); biomasażysta (1 os.); laborant weterynaryjny (1 os.); technik ochrony środowiska (1 os.); higienistka szkolna (1 os.); opiekunka dziecięca (1 os.); pozostali pracownicy do spraw kredytów, pożyczek i pokrewni (1 os.); agent ubezpieczeniowy (1 os.); zaopatrzeniowiec (1 os.); pozostali pośrednicy handlowi (1 os.); agent klarujący (1 os.); technik logistyk (1 os.); organizator imprez rozrywkowych (organizator eventów) (1 os.); pozostali pośrednicy pracy i zatrudnienia (1 os.); asystent zarządu (1 os.); pozostali pracownicy administracyjni i sekretarze biura zarządu (1 os.); inspektor kontroli handlu i usług (1 os.); opiekun w domu pomocy społecznej (1 os.); opiekunka środowiskowa (1 os.); plastyk (1 os.); pozostali plastycy, dekoratorzy wnętrz i pokrewni (1 os.); muzyk (1 os.); technik teleinformatyk (1 os.); realizator dźwięku (1 os.); kasjer bankowy (1 os.); recepcjonista (1 os.); rejestratorka medyczna (1 os.); pozostali pracownicy do spraw statystyki, finansów i ubezpieczeń (1 os.); pracownik punktu skupu (1 os.); planista produkcyjny (1 os.); ekspedytor (1 os.); ekspedient pocztowy (1 os.); kurier (1 os.); pracownik do spraw osobowych (1 os.); pozostali pracownicy obsługi biura gdzie indziej niesklasyfikowani (1 os.); konwojent (konduktor) wagonów specjalnych (1 os.); pozostali konduktorzy i pokrewni (1 os.); przewodnik turystyczny terenowy (1 os.); fryzjer damski (1 os.); wizażystka / stylistka (1 os.); pozostali pracownicy usług domowych (1 os.); gospodarz domu (1 os.); tanatoprakser (1 os.); kierownik sali sprzedaży (1 os.); kasjer biletowy (1 os.); hostessa (1 os.); pozostali pracownicy sprzedaży i pokrewni gdzie

indziej niesklasyfikowani (1 os.); opiekunka dziecięca domowa (1 os.); pozostali opiekunowie dziecięcy (1 os.); siostra PCK (1 os.); pomoc apteczna (1 os.); strażak (1 os.); policjant służby prewencji (1 os.); portier (1 os.); strażnik gminny / miejski (1 os.); ogrodnik (1 os.); hodowca zwierząt domowych (1 os.); kierownik małego przedsiębiorstwa produkcji roślinnej i zwierzęcej (1 os.); monter konstrukcji budowlanych (1 os.); monter kamiennych elementów budowlanych (1 os.); zdun (1 os.); szkutnik (1 os.); toromistrz (1 os.); pozostali robotnicy budowlani robót stanu surowego i pokrewni gdzie indziej niesklasyfikowani (1 os.); szklarz budowlany (1 os.); monter instalacji gazowych (1 os.); monter sieci gazowych (1 os.); lakiernik tworzyw sztucznych (1 os.); czyściciel elewacji budowlanych (1 os.); formierz odlewnik (1 os.); lutowacz (1 os.); operator automatów spawalniczych (1 os.); spawacz ręczny łukiem elektrycznym (1 os.); blacharz (1 os.); blacharz budowlany (1 os.); monter wiertni (1 os.); pozostali ślusarze i pokrewni (1 os.); operator automatycznej linii obróbki skrawaniem (1 os.); szlifierz ostrzacz (1 os.); mechanik autobusów (1 os.); mechanik maszyn rolniczych (1 os.); mechanik – monter maszyn i urządzeń (1 os.); mechanik taboru kolejowego (1 os.); monter – instalator urządzeń technicznych w budownictwie wiejskim (1 os.); zegarmistrz (1 os.); szlifierz polerowacz wyrobów artystycznych (1 os.); ceramik wyrobów ceramiki budowlanej (1 os.); ceramik wyrobów użytkowych i ozdobnych (1 os.); zdobnik ceramiki (1 os.); drukarz sitodrukowy (1 os.); maszynista maszyn offsetowych (1 os.); pozostali elektromechanicy i elektromonterzy (1 os.); elektromonter sieci trakcyjnej (1 os.); rozbieracz – wykrawacz (1 os.); serowar (1 os.); sortowacz materiałów drzewnych (1 os.); tokarz w drewnie (1 os.); pozostali wyprawiacze skór, garbarze i pokrewni (1 os.); operator koparko – ładowarki (1 os.); operator ładowarki (1 os.); wydobywca kruszywa i gliny (1 os.); operator maszyn i urządzeń do przeróbki mechanicznej węgla (1 os.); operator urządzeń do obróbki odwiertów wydobywczych (1 os.); wiertacz odwiertów eksploatacyjnych i geofizycznych (1 os.); operator urządzeń próżniowego odgazowania stali (1 os.); tłoczarz w metalu (1 os.); operator maszyn do produkcji taśm magnetycznych (1 os.); operator urządzeń do obróbki cieplnej chemikaliów (1 os.); operator urządzeń do produkcji włókien chemicznych (1 os.); operator urządzeń do produkcji wyrobów farmaceutycznych (1 os.); operator urządzeń przetwórstwa surowców gumowych (1 os.); operator urządzeń do cięcia folii i płyt (1 os.); operator urządzeń do formowania wyrobów z tworzyw sztucznych (1 os.); operator maszyn do lakierowania i laminowania przetworów papierowych (1 os.); operator maszyn dziewiarskich (1 os.); operator maszyn do szycia (1 os.); operator maszyn wykończalniczych wyrobów włókienniczych (1 os.); operator maszyn do produkcji włóknin i przędzin (1 os.); pozostali operatorzy maszyn do produkcji wyrobów włókienniczych, futrzarskich i skórzanych gdzie indziej niesklasyfikowani (1 os.); operator urządzeń do produkcji koncentratów spożywczych (1 os.); operator urządzeń do ścierania drewna (1 os.); pozostali operatorzy urządzeń do wyrobu masy papierniczej i produkcji papieru (1 os.); operator maszyn do produkcji płyt i sklejek (1 os.); operator pras w produkcji drzewnej (1 os.); sterowniczy linii sztaplowania i pakietowania tarcicy (1 os.); operator urządzeń do chemicznego polerowania szkła (1 os.); operator urządzeń do formowania i przetwórstwa włókna szklanego (1 os.); prasowacz ceramiki elektronicznej i elektrotechnicznej (1 os.); wypalacz surowców i wyrobów ogniotrwałych (1 os.); maszynista kotła (1 os.); monter maszyn i urządzeń okrętowych (1 os.); monter urządzeń sterowania ruchem kolejowym (1 os.); monter maszyn elektrycznych (1 os.); monter wyrobów z tworzyw sztucznych (1 os.); kierowca lokomotywy spalinowej (1 os.); maszynista pojazdu trakcyjnego (1 os.); operator pociągowy (1 os.); ustawiacz (1 os.); operator maszyn rolniczych (1 os.); operator przenośników (1 os.); marynarz w żegludze śródlądowej (1 os.); pomoc domowa (1 os.); łazienkowa (1 os.); prasowaczka ręczna (1 os.); operator myjni (1 os.); pomocniczy robotnik polowy (1 os.); pomocniczy robotnik przy hodowli zwierząt (1 os.); pomocniczy robotnik leśny (1 os.); pomocnik mleczarski (1 os.); pozostali robotnicy przy pracach prostych w przemyśle (1 os.); ładowacz (1 os.); goniec (1 os.).



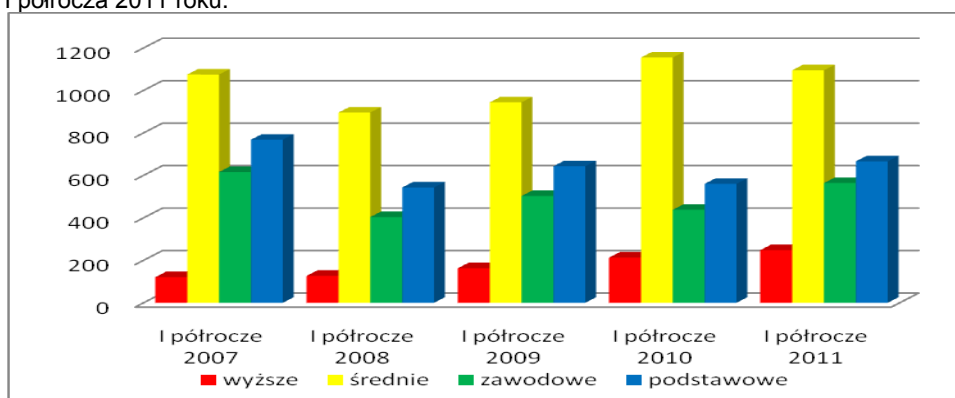
## Bezrobotne kobiety

Na koniec I półrocza 2011 roku w rejestrach Powiatowego Urzędu Pracy w Ząbkowicach Śl. pozostawało 2573 kobiety oficjalnie pozostające poza strefą zatrudnienia. Analogicznie do roku 2010 liczba bezrobotnych kobiet zmniejszyła się o 43 jednostki. Odsetek kobiet do ogółu zarejestrowanych wynosi 49,13%.

Najliczniejszą grupę stanowią kobiety posiadające wykształcenie średnie 42,56% (analogicznie: w 2010r. 44,15%; w 2009r. 41,80%), podstawowe, niepełne podstawowe oraz gimnazjalne 25,88% (analogicznie: w 2010r. 26,30%; w 2009r. 28,54%), wykształcenie zawodowe 21,92% (analogicznie: w 2010r. 21,41%; w 2009r. 22,33%), wykształcenie wyższe 9,64% (analogicznie: w 2010r. 8,14%; w 2009r. 7,23%).

Poniżej podano szczegółową informację na temat wykształcenia bezrobotnych kobiet.

**Wykres 13** Bezrobotne zarejestrowane w PUP Ząbkowice Śl. Stan na koniec I półrocza 2007 roku, Stan na koniec I półrocza 2008 roku, Stan na koniec I półrocza 2009 roku, Stan na koniec I półrocza 2010 roku (podział wykształcenia), Stan na koniec I półrocza 2011 roku.



**Tabela 4** Bezrobotne zarejestrowane w PUP Ząbkowice Śl. Stan na koniec I półrocza 2007 roku, Stan na koniec I półrocza 2008 roku, Stan na koniec I półrocza 2009 roku, Stan na koniec I półrocza 2010 roku (podział wykształcenia), Stan na koniec I półrocza 2011 roku.

wykształcenie	liczba bezrobotnych kobiet stan koniec				
	I półrocze 2007	I półrocze 2008	I półrocze 2009	I półrocze 2010	I półrocze 2011
wyższe	121	127	163	213	248
średnie	1075	896	944	1155	1095
zawodowe	616	404	503	438	564
podstawowe, gimnazjum	768	543	643	560	666

**Bezrobotne według czasu pozostawania w rejestrach urzędu w I półroczu 2011 roku:**

240 bezrobotnych kobiet figurowało w ewidencji urzędu do 1 miesiąca (w 2010r. 420 kobiet);

295 bezrobotnych kobiet figurowało w ewidencji urzędu od 1 do 3 miesięcy (w 2010r. 493 kobiety);

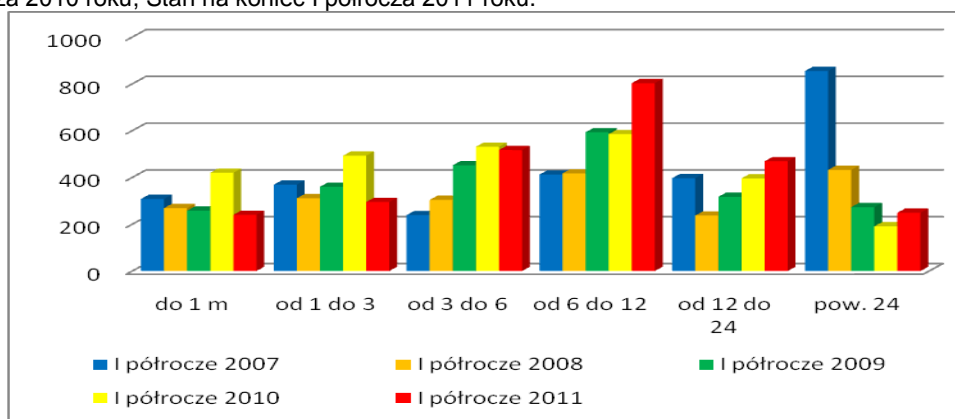
517 bezrobotnych kobiet figurowało w ewidencji urzędu od 3 do 6 miesięcy (w 2010r. 531 kobiet);

803 bezrobotnych kobiet figurowało w ewidencji urzędu od 6 do 12 miesięcy (w 2010r. 585 kobiet);

469 bezrobotnych kobiet figurowało w ewidencji urzędu od 12 do 24 miesięcy (w 2010r. 396 kobiet);

249 bezrobotnych kobiet figurowało w ewidencji urzędu powyżej 24 miesięcy (w 2010r. 191 kobiet).

**Wykres 14** Bezrobotne zarejestrowane w PUP Ząbkowice Śl. według czasu pozostawania bez pracy. Stan na koniec I półrocza 2007 roku, Stan na koniec I półrocza 2008 roku, Stan na koniec I półrocza 2009 roku, Stan na koniec I półrocza 2010 roku, Stan na koniec I półrocza 2011 roku.



**Tabela 5** Bezrobotne zarejestrowane w PUP Ząbkowice Śl. według czasu pozostawania bez pracy. Stan na koniec I półrocza 2007 roku, Stan na koniec I półrocza 2008 roku, Stan na koniec I półrocza 2009 roku, Stan na koniec I półrocza 2010 roku, Stan na koniec I półrocza 2011 roku.

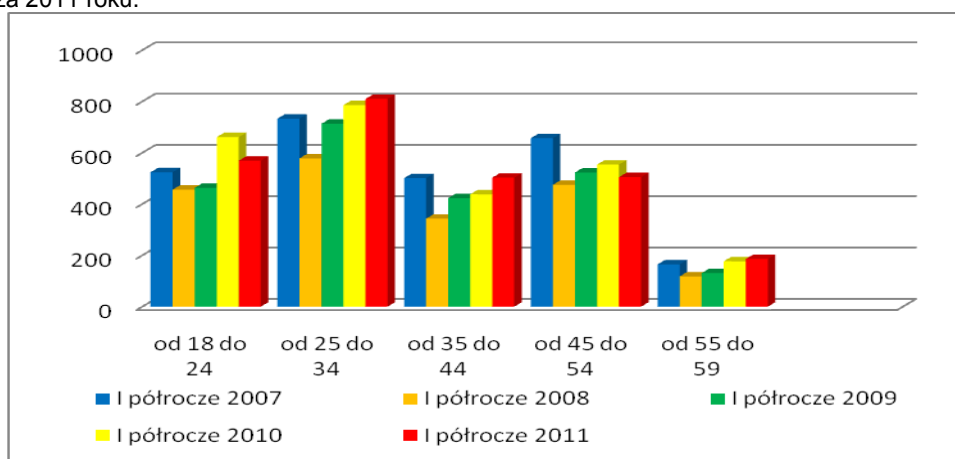
okres pozostawania bez pracy	liczba bezrobotnych stan koniec				
	I półrocze 2007	I półrocze 2008	I półrocze 2009	I półrocze 2010	I półrocze 2011
do 1 m	308	269	258	420	240
od 1 do 3	369	311	360	493	295
od 3 do 6	239	304	452	531	517
od 6 do 12	412	417	593	585	803
od 12 do 24	397	237	317	396	469
pow. 24	855	432	273	191	249

W porównaniu do stanu na dzień 30.06.2011 r. odnotowano wzrost dla przedziałów: od 6 do 12 miesięcy o 218 kobiet, od 12 do 24 miesięcy o 73 kobiety oraz powyżej 24 miesięcy o 58 kobiet. Spadek ilości bezrobotnych kobiet w przedziałach: od 1 do 3 miesięcy o 198 kobiet, do 1 miesiąca o 180 kobiet oraz od 3 do 6 miesięcy o 14 kobiet.

### Bezrobotne zarejestrowane w I półroczu 2011 roku podział ze względu na wiek:

- od 18 do 24 roku życia – 569 kobiet (w 2010r. 661 kobiet);
- od 25 do 34 roku życia – 810 kobiet (w 2010r. 786 kobiet);
- od 35 do 44 roku życia – 503 kobiety (w 2010r. 438 kobiet);
- od 45 do 54 roku życia – 505 kobiet (w 2010r. 554 kobiety);
- od 55 do 59 roku życia – 186 kobiet (w 2010r. 177 kobiet).

**Wykres 15** Bezrobotne zarejestrowane w PUP Ząbkowice Śl. według wieku Stan na koniec I półrocza 2007 roku, Stan na koniec I półrocza 2008 roku, Stan na koniec I półrocza 2009 roku, Stan na koniec I półrocza 2010 roku, Stan na koniec I półrocza 2011 roku.



**Tabela 6** Bezrobotne zarejestrowane w PUP Ząbkowice Śl. według wieku Stan na koniec I półrocza 2007 roku, Stan na koniec I półrocza 2008 roku, Stan na koniec I półrocza 2009 roku, Stan na koniec I półrocza 2010 roku, Stan na koniec I półrocza 2011 roku.

wiek	liczba bezrobotnych stan koniec				
	I półrocze 2007	I półrocze 2008	I półrocze 2009	I półrocze 2010	I półrocze 2011
od 18 do 24	524	456	463	661	569
od 25 do 34	733	578	713	786	810
od 35 do 44	501	343	423	438	503
od 45 do 54	657	475	523	554	505
od 55 do 59	165	118	131	177	186

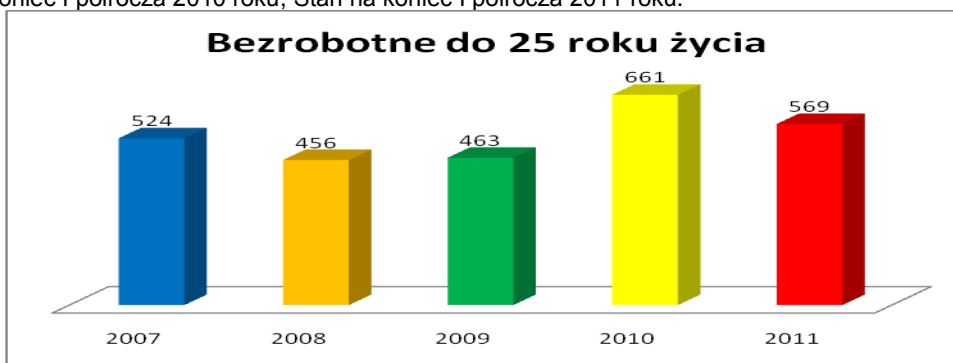
### Bezrobotne zarejestrowane w I półroczu 2011 roku będące w szczególnej sytuacji na rynku pracy:

W rejestrach urzędu na dzień 30 czerwca 2010 roku figurowało 2314 kobiet będących w szczególnej sytuacji na rynku pracy. W porównaniu do 30 czerwca 2010 r. ilość kobiet zmniejszyła się o 60 jednostek. Poniżej wyszczególnienie:

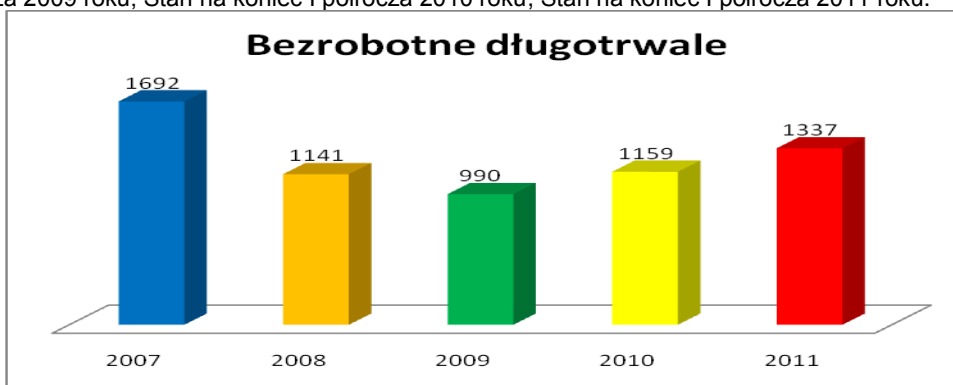
- bezrobotne do 25 roku życia – 569 kobiet (w 2010r. 661 kobiet);
- bezrobotne długotrwale – 1337 kobiet (w 2010r. 1159 kobiet);

bezrobotne powyżej 50 roku życia – 479 kobiet (w 2010r. 483 kobiety);  
 bezrobotne bez kwalifikacji zawodowych – 899 kobiet (w 2010r. 948 kobiet);  
 bezrobotne bez doświadczenia zawodowego – 755 kobiet (w 2010r. 836 kobiet);  
 bezrobotne bez wykształcenia średniego – 1230 kobiet (w 2010r. 1248 kobiet);  
 bezrobotne samotnie wychowujące dziecko do 18 roku życia – 438 kobiet (w 2010r. 425 kobiet);  
 bezrobotne, które po odbyciu kary pozbawienia wolności nie podjęły zatrudnienia – 2 kobiety (w 2010r. 3 kobiety);  
 bezrobotne niepełnosprawne – 160 kobiet (w 2010r. 451 kobiet).

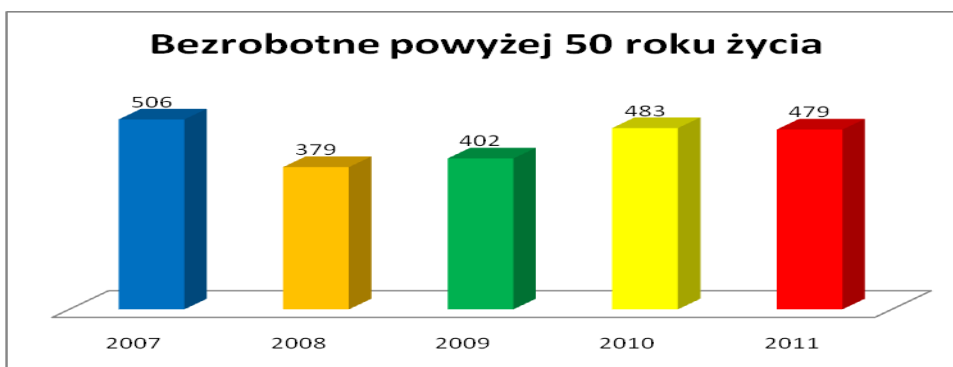
**Wykres 16** Bezrobotne znajdujące się w szczególnej sytuacji na rynku pracy (do 25 roku życia) zarejestrowane w PUP Ząbkowice Śl. Stan na koniec I półrocza 2007 roku, Stan na koniec I półrocza 2008 roku, Stan na koniec I półrocza 2009 roku, Stan na koniec I półrocza 2010 roku, Stan na koniec I półrocza 2011 roku.



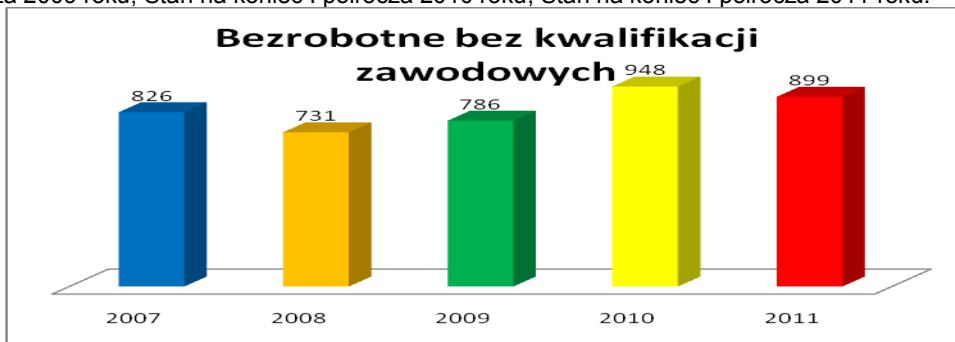
**Wykres 17** Bezrobotne znajdujące się w szczególnej sytuacji na rynku pracy (długotrwale zarejestrowane) zarejestrowane w PUP Ząbkowice Śl. Stan na koniec I półrocza 2007 roku, Stan na koniec I półrocza 2008 roku, Stan na koniec I półrocza 2009 roku, Stan na koniec I półrocza 2010 roku, Stan na koniec I półrocza 2011 roku.



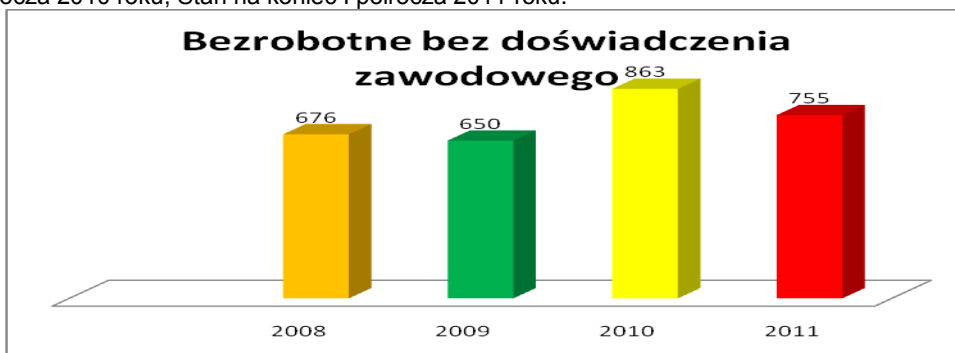
**Wykres 18** Bezrobotne znajdujące się w szczególnej sytuacji na rynku pracy (powyżej 50 roku życia) zarejestrowane w PUP Ząbkowice Śl. Stan na koniec I półrocza 2007 roku, Stan na koniec I półrocza 2008 roku, Stan na koniec I półrocza 2009 roku, Stan na koniec I półrocza 2010 roku, Stan na koniec I półrocza 2011 roku.



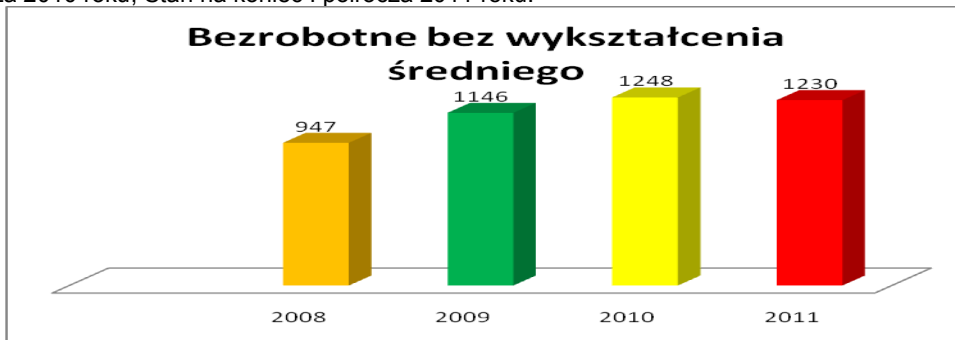
**Wykres 19** Bezrobotne znajdujące się w szczególnej sytuacji na rynku pracy (bez kwalifikacji zawodowych) zarejestrowane w PUP Ząbkowice Śl. Stan na koniec I półrocza 2007 roku, Stan na koniec I półrocza 2008 roku, Stan na koniec I półrocza 2009 roku, Stan na koniec I półrocza 2010 roku, Stan na koniec I półrocza 2011 roku.



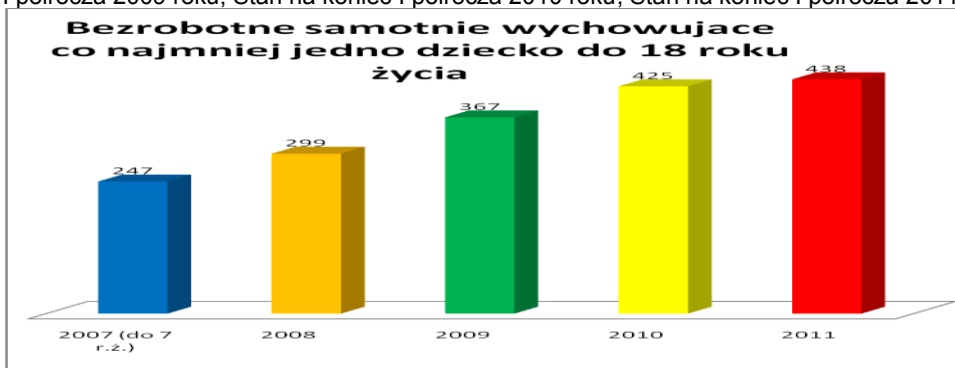
**Wykres 20** Bezrobotne znajdujące się w szczególnej sytuacji na rynku pracy (bez doświadczenia zawodowego) zarejestrowane w PUP Ząbkowice Śl. Stan na koniec I półrocza 2008 roku, Stan na koniec I półrocza 2009 roku, Stan na koniec I półrocza 2010 roku, Stan na koniec I półrocza 2011 roku.



**Wykres 21** Bezrobotne znajdujące się w szczególnej sytuacji na rynku pracy (bez wykształcenia średniego) zarejestrowane w PUP Ząbkowice Śl. Stan na koniec I półrocza 2008 roku, Stan na koniec I półrocza 2009 roku, Stan na koniec I półrocza 2010 roku, Stan na koniec I półrocza 2011 roku.



**Wykres 22** Bezrobotne znajdujące się w szczególnej sytuacji na rynku pracy (samotnie wychowujące dziecko do 18 roku życia) zarejestrowane w PUP Ząbkowice Śl. Stan na koniec I półrocza 2007 roku, Stan na koniec I półrocza 2008 roku, Stan na koniec I półrocza 2009 roku, Stan na koniec I półrocza 2010 roku, Stan na koniec I półrocza 2011 roku.



**Wykres 23** Bezrobotne znajdujące się w szczególnej sytuacji na rynku pracy (bezrobotne, które po odbyciu kary pozbawienia wolności nie podjęły zatrudnienia) zarejestrowane w PUP Ząbkowice Śl. Stan na koniec I półrocza 2008 roku, Stan na koniec I półrocza 2009 roku, Stan na koniec I półrocza 2010 roku, Stan na koniec I półrocza 2011 roku.



**Wykres 24** Bezrobotne znajdujące się w szczególnej sytuacji na rynku pracy (bezrobotne niepełnosprawne) zarejestrowane w PUP Ząbkowice Śl. Stan na koniec I półrocza 2007 roku, Stan na koniec I półrocza 2008 roku, Stan na koniec I półrocza 2009 roku, Stan na koniec I półrocza 2010 roku, Stan na koniec I półrocza 2011 roku.



Bezrobotne kobiety generują 297 zawodów ogółem.

Najliczniejszą grupą bezrobotnych stanowią kobiety bez zawodu – 515.<sup>6</sup>

Poniżej podano występujące zawody wśród zarejestrowanych bezrobotnych.

Bez zawodu (515 os.); sprzedawca (356 os.); ekonomista (149 os.); krawiec (137 os.); kucharz (130 os.); robotnik gospodarczy (88 os.); technik rolnik (57 os.); technik ekonomista (48 os.); monter podzespołów i zespołów elektronicznych (42 os.); technik prac biurowych (41 os.); rolnik produkcji roślinnej i zwierzęcej pracujący na własne potrzeby (36 os.); kucharz małej gastronomii (33 os.); szwaczka (33 os.); technik administracji (32 os.); technik handlowiec (29 os.); sprzątaczką biurową (29 os.); operator urządzeń przetwórstwa owocowo-warzywnego (24 os.); kelner (23 os.); cukiernik (23 os.); salowa (23 os.); zdobnik szkła (21 os.); fryzjer (19 os.); technik żywienia i gospodarstwa domowego (18 os.); robotnik pomocniczy w przemyśle przetwórczym (17 os.); księgowy (16 os.); technik agrobiznesu (16 os.); pomoc kuchenna (16 os.); pielęgniarka (15 os.); technik budownictwa (13 os.); magazynier (13 os.); pedagog (12 os.); pakowacz (12 os.); rolnik (11 os.); piekarz (11 os.); sekretarka (9 os.); technik obsługi turystycznej (9 os.); zgrzewacz (9 os.); monter aparatury rozdzielczej i kontrolnej energii elektrycznej (9 os.); barman (8 os.); tkacz (8 os.); specjalista do spraw marketingu i handlu (7 os.); technik mechanik (7 os.); pracownik socjalny (7 os.); sortowacz (7 os.); nauczyciel nauczania początkowego (6 os.); nauczyciel przedszkola (6 os.); prawnik legislator (6 os.); opiekunka domowa (6 os.); tokarz w metalu (6 os.); technik technologii odzieży (5 os.); asystent do spraw

<sup>6</sup> Jest to grupa obejmująca przede wszystkim osoby z wykształceniem gimnazjalnym podstawowym i niepełnym podstawowym oraz osoby posiadające wykształcenie średnie ogólnokształcące. Zatem najliczniejszą grupą bezrobotnych stanowią osoby pozbawione jakichkolwiek kompetencji zawodowych.

księgowości (5 os.); intendent (5 os.); kasjer handlowy (5 os.); pozostali rolnicy upraw polowych (5 os.); renowator zabytków architektury (5 os.); pokojowa (5 os.); geolog (4 os.); nauczyciel języka polskiego (4 os.); politolog (4 os.); kontroler jakości wyrobów mechanicznych (4 os.); dietetyk (4 os.); higienistka stomatologiczna (4 os.); pozostali hodowcy zwierząt gdzie indziej niesklasyfikowani (4 os.); ślusarz (4 os.); pozostali rękodzielnicy wyrobów z drewna i pokrewnych materiałów (4 os.); przędzacz (4 os.); elektryk (elektryk) zakładowy (4 os.); monter elektronik – aparatura pomiarowa (4 os.); przetwórcza owoców i warzyw (4 os.); krojczy (4 os.); pozostali operatorzy maszyn i urządzeń do produkcji wyrobów chemicznych (4 os.); pracznica (4 os.); dozorca (4 os.); kierownik działu marketingu (3 os.); specjalista ochrony środowiska (3 os.); wychowawca w placówkach oświatowych, wychowawczych i opiekuńczych (3 os.); specjalista do spraw organizacji usług gastronomicznych, hotelarskich i turystycznych (3 os.); filolog – filologia obcojęzyczna (3 os.); technik hodowca zwierząt (3 os.); instruktor higieny (3 os.); referent (asystent) bankowości (3 os.); przedstawiciel handlowy (3 os.); fotograf (3 os.); technik informatyk (3 os.); asystent usług pocztowych (3 os.); fakturzystka (3 os.); kosmetyczka (3 os.); pozostali pracownicy ochrony osób i mienia (3 os.); ogrodnik terenów zieleni (3 os.); ogrodnik – uprawa warzyw polowych (3 os.); pozostali ogrodnicy (3 os.); malarz – tapeciarnik (3 os.); malarz budowlany (3 os.); wiertacz w metalu (3 os.); aparatowy procesów chemicznych (3 os.); operator maszyn przędzalniczych (3 os.); robotnik budowlany (3 os.); pozostali kierownicy do spraw innych typów usług gdzie indziej niesklasyfikowani (2 os.); grafik komputerowy multimedialny (2 os.); fizjoterapeuta (2 os.); nauczyciel matematyki (2 os.); inspektor ochrony danych osobowych (2 os.); specjalista administracji publicznej (2 os.); specjalista do spraw sprzedaży (2 os.); technik elektromechanik (2 os.); technik analityki medycznej (2 os.); technik fizjoterapii (2 os.); szef kuchni (kuchmistrz) (2 os.); technik telekomunikacji (2 os.); operator centrali telefonicznej (2 os.); technik hotelarstwa (2 os.); listonosz (2 os.); konduktor (2 os.); rolnik upraw polowych (2 os.); ogrodnik – uprawa roślin ozdobnych (2 os.); robotnik leśny (2 os.); monter konstrukcji stalowych (2 os.); operator obrabiarek zespołowych (2 os.); elektryk instalacji elektrycznych (2 os.); elektromechanik elektrycznych przyrządów pomiarowych (2 os.); tapicier (2 os.); aparatowy produkcji wyrobów maczanych (2 os.); monter elektronicznego wyposażenia maszyn i urządzeń (2 os.); dyżurny ruchu kolejowego (2 os.); pomoc laboratoryjna (2 os.); pozostałe pomoce i sprzętaczki biurowe, hotelowe i podobne (2 os.); zmiatacz (2 os.); kierownik działu administracyjno-gospodarczego (1 os.); kierownik działu sprzedaży (1 os.); kierownik działu w przedsiębiorstwie telekomunikacyjnym (1 os.); matematyk (1 os.); statystyk (1 os.); inżynier inżynierii środowiska – oczyszczanie miast i gospodarka odpadami (1 os.); inżynier technologii żywności (1 os.); pozostali inżynierowie chemicy i pokrewni (1 os.); inżynier górnik – górnictwo węgla kamiennego (1 os.); architekt (1 os.); projektant mody (1 os.); położna (1 os.); położna specjalista pielęgniarstwa położniczego (1 os.); lekarz weterynarii (1 os.); specjalista żywienia człowieka (1 os.); logopeda (1 os.); kosmetolog (1 os.); nauczyciel / instruktor praktycznej nauki zawodu (1 os.); nauczyciel przedmiotów zawodowych medycznych (1 os.); nauczyciel języka angielskiego (1 os.); nauczyciel języka francuskiego (1 os.); nauczyciel muzyki (1 os.); pozostali nauczyciele gimnazjów i szkół ponadgimnazjalnych (z wyjątkiem nauczycieli kształcenia zawodowego) (1 os.); nauczyciel upośledzonych umysłowo (oligofrenopedagog) (1 os.); pozostali nauczyciele szkół specjalnych (1 os.); pedagog szkolny (1 os.); specjalista do spraw rachunkowości (1 os.); doradca inwestycyjny (1 os.); specjalista do spraw ubezpieczeń społecznych (1 os.); pozostali specjaliści do spraw zarządzania i organizacji (1 os.); animator gospodarczy do spraw rozwoju technologicznego (1 os.); specjalista do spraw badań społeczno-ekonomicznych (1 os.); specjalista do spraw stosunków międzynarodowych (1 os.); pozostali specjaliści do spraw administracji i rozwoju (1 os.); doradca personalny (1 os.); specjalista do spraw kadr (1 os.); specjalista do spraw wynagrodzeń (1 os.); specjalista do spraw reklamy (1 os.); zarządca nieruchomości (1 os.); pozostali specjaliści do spraw

rozwoju systemów informatycznych (1 os.); specjalista zastosowań informatyki (1 os.); archeolog (1 os.); socjolog (1 os.); psycholog kliniczny (1 os.); specjalista resocjalizacji (1 os.); redaktor wydawniczy (1 os.); pozostali literaci i inni autorzy tekstów (1 os.); dziennikarz (1 os.); filolog – filologia polska (1 os.); laborant chemiczny (1 os.); technik inżynierii środowiska i melioracji (1 os.); technik urządzeń sanitarnych (1 os.); kontroler jakości wyrobów elektrycznych (1 os.); kontroler jakości wyrobów elektronicznych (1 os.); technik mechanizacji rolnictwa (1 os.); mistrz produkcji w przemyśle chemicznym (1 os.); elektroenergetyk elektrowni ciepłych (1 os.); elektroenergetyk pomiarów i zabezpieczeń (1 os.); pozostali kontrolerzy (sterowniczy) procesów przemysłowych gdzie indziej niesklasyfikowani (1 os.); laborant nasiennictwa (1 os.); technik technologii żywności (1 os.); technik technologii żywności – produkcja koncentratów spożywczych (1 os.); technik technologii żywności – przechowywalnictwo chłodnicze i technologia żywności mrożonej (1 os.); technik technologii żywności – przetwórstwo owocowo-warzywne (1 os.); radiooperator pokładowy (1 os.); technik farmaceutyczny (1 os.); technik dentystyczny (1 os.); biomasażysta (1 os.); laborant weterynaryjny (1 os.); technik weterynarii (1 os.); inspektor bezpieczeństwa i higieny pracy (1 os.); technik ochrony środowiska (1 os.); higienistka szkolna (1 os.); opiekunka dziecięca (1 os.); agent ubezpieczeniowy (1 os.); pozostali pośrednicy handlowi (1 os.); agent klarujący (1 os.); technik logistyk (1 os.); organizator imprez rozrywkowych (organizator eventów) (1 os.); pozostali pośrednicy pracy i zatrudnienia (1 os.); pozostali pośrednicy usług biznesowych gdzie indziej niesklasyfikowani (1 os.); inspektor kontroli handlu i usług (1 os.); opiekun w domu pomocy społecznej (1 os.); opiekunka środowiskowa (1 os.); instruktor rekreacji ruchowej (1 os.); pozostali plastycy, dekoratorzy wnętrz i pokrewni (1 os.); technik organizacji usług gastronomicznych (1 os.); technik teleinformatyk (1 os.); kasjer bankowy (1 os.); recepcjonista (1 os.); rejestratorka medyczna (1 os.); pozostali pracownicy do spraw statystyki, finansów i ubezpieczeń (1 os.); pracownik punktu skupu (1 os.); pozostali magazynierzy i pokrewni (1 os.); ekspedytor (1 os.); ekspedient pocztowy (1 os.); pracownik do spraw osobowych (1 os.); pozostali pracownicy obsługi biura gdzie indziej niesklasyfikowani (1 os.); pozostali konduktorzy i pokrewni (1 os.); przewodnik turystyczny terenowy (1 os.); fryzjer damski (1 os.); wizażystka / stylistka (1 os.); pozostali pracownicy usług domowych (1 os.); właściciel małego sklepu (1 os.); kierownik sali sprzedaży (1 os.); kasjer biletowy (1 os.); doradca klienta (1 os.); hostessa (1 os.); pozostali pracownicy sprzedaży i pokrewni gdzie indziej niesklasyfikowani (1 os.); opiekunka dziecięca domowa (1 os.); pozostali opiekunowie dziecięcy (1 os.); siostra PCK (1 os.); pomoc apteczna (1 os.); pracownik ochrony fizycznej bez licencji (1 os.); strażnik gminny / miejski (1 os.); rolnik upraw mieszanych (1 os.); hodowca zwierząt domowych (1 os.); montażysta dekoracji (1 os.); hydraulik (1 os.); monter sieci wodnych i kanalizacyjnych (1 os.); technolog robót wykończeniowych w budownictwie (1 os.); lakiernik tworzyw sztucznych (1 os.); czyściciel elewacji budowlanych (1 os.); lutowacz (1 os.); ślusarz narzędziowy (1 os.); operator maszyn do obróbki skrawaniem (1 os.); mechanik – monter maszyn i urządzeń (1 os.); pozostali mechanicy maszyn i urządzeń rolniczych i przemysłowych (1 os.); szlifierz polerowacz wyrobów artystycznych (1 os.); ceramik wyrobów użytkowych i ozdobnych (1 os.); zdobnik ceramiki (1 os.); introligator poligraficzny (1 os.); monter elektronik – naprawa sprzętu audiowizualnego (1 os.); monter elektronik – urządzenia radiowo–telewizyjne (1 os.); serowar (1 os.); sortowacz materiałów drzewnych (1 os.); stolarz (1 os.); stolarz meblowy (1 os.); pozostali stolarze meblowi i pokrewni (1 os.); szlifierz materiałów drzewnych (1 os.); pozostali wyprawiacze skór, garbarze i pokrewni (1 os.); obuwnik przemysłowy (1 os.); operator urządzeń do obróbki cieplnej chemikaliów (1 os.); operator urządzeń do formowania wyrobów z tworzyw sztucznych (1 os.); operator maszyn dziewiarskich (1 os.); operator maszyn do szycia (1 os.); pozostali operatorzy maszyn do produkcji wyrobów włókienniczych, futrzarskich i skórzanych gdzie indziej niesklasyfikowani (1 os.); operator urządzeń do produkcji koncentratów spożywczych (1 os.); sterowniczy linii sztaplowania i pakietowania tarcicy



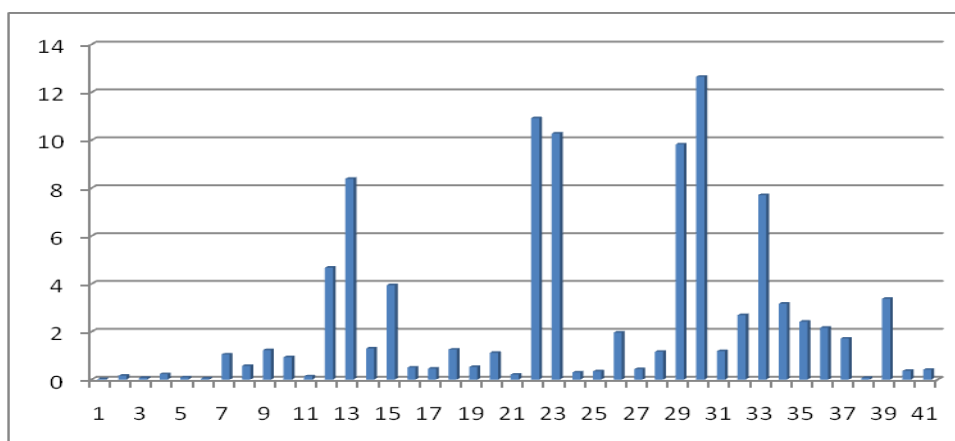
(1 os.); operator urządzeń do chemicznego polerowania szkła (1 os.); prasowacz ceramiki elektronicznej i elektrotechnicznej (1 os.); monter maszyn i urządzeń przemysłowych (1 os.); monter osprzętu elektrotechnicznego (1 os.); monter sprzętu radiowego i telewizyjnego (1 os.); monter zestrzajacz urządzeń elektronicznych (1 os.); kierowca lokomotywy spalinowej (1 os.); dróżnik przejazdowy (1 os.); operator pociągowy (1 os.); kierowca samochodu osobowego (1 os.); pozostali maszyniści i operatorzy maszyn i urządzeń dźwigowo–transportowych i pokrewni (1 os.); pomoc domowa (1 os.); łazienkowa (1 os.); prasowaczka ręczna (1 os.); pomocniczy robotnik przy hodowli zwierząt (1 os.); meliorant (1 os.); robotnik torowy (1 os.); pomocnik mleczarski (1 os.); robotnik magazynowy (1 os.); goniec (1 os.); woźny (1os.).

*Szczegółowe dane Aneks Tabela T–I/P1 Bezrobotni wg zawodów w powiecie ząbkowickim. Stan w końcu I – półrocza 2011 roku*

## Struktura bezrobotnych wg grup zawodowych w I półroczu 2011 roku.

Jeżeli spojrzeć, na strukturę zawodową bezrobotnych wg dużych grup zawodów, można stwierdzić, że największą ilość osób można przypisać „72 grupie” robotników obróbki metali i mechaników maszyn i urządzeń (12,6481%).

**Wykres 25** Struktura bezrobotnych w ujęciu dużych grup zawodów.



1–Oficerowie sił zbrojnych; 2–Żołnierze szeregowi; 3–Przedstawiciele władz publicznych, wyżsi urzędnicy i dyrektorzy generalni; 4–Kierownicy do spraw zarządzania i handlu; 5–Kierownicy do spraw produkcji i usług; 6–Kierownicy w branży hotelarskiej, handlu i innych branżach usługowych; 7–Specjaliści nauk fizycznych, matematycznych i technicznych; 8–Specjaliści do spraw zdrowia; 9–Specjaliści nauczania i wychowania; 10–Specjaliści do spraw ekonomicznych i zarządzania; 11–Specjaliści do spraw technologii informacyjno–komunikacyjnych; 12–Specjaliści z dziedziny prawa, dziedzin społecznych i kultury; 13–Średni personel nauk fizycznych, chemicznych i technicznych; 14–Średni personel do spraw zdrowia; 15–Średni personel do spraw biznesu i administracji; 16–Średni personel z dziedziny prawa, spraw społecznych, kultury i pokrewny; 17–Technicy informatycy; 18–Sekretarki, operatorzy urządzeń biurowych i pokrewni; 19–Pracownicy obsługi klienta; 20–Pracownicy do spraw finansowo–statystycznych i ewidencji materiałowej; 21–Pozostali pracownicy obsługi biura; 22–Pracownicy usług osobistych; 23–Sprzedawcy i pokrewni; 24–Pracownicy opieki osobistej i pokrewni; 25–Pracownicy usług ochrony; 26–Rolnicy produkcji towarowej; 27–Leśnicy i rybacy; 28–Rolnicy i rybacy pracujący na własne potrzeby; 29–Robotnicy budowlani i pokrewni (z wyłączeniem elektryków); 30–Robotnicy obróbki metali, mechanicy maszyn i urządzeń i pokrewni; 31–Rzemieślnicy i robotnicy poligraficzni; 32–Elektrycy i elektronicy; 33–Robotnicy w przetwórstwie spożywczym, obróbce drewna, produkcji wyrobów tekstylnych i pokrewni; 34–Operatorzy maszyn i urządzeń wydobywczych i przetwórczych; 35–Kierowcy i operatorzy pojazdów; 37–Pomoce domowe i sprzątaczkę; 38–Robotnicy pomocniczy w rolnictwie, leśnictwie i rybołówstwie; 39–Robotnicy pomocniczy w górnictwie, przemyśle, budownictwie i transporcie; 40–Pracownicy pomocniczy przygotowujący posiłki; 41–Ładowacze nieczystości i inni pracownicy przy pracach prostych.

Pozycje uszeregowane są od najwyższych wartości:

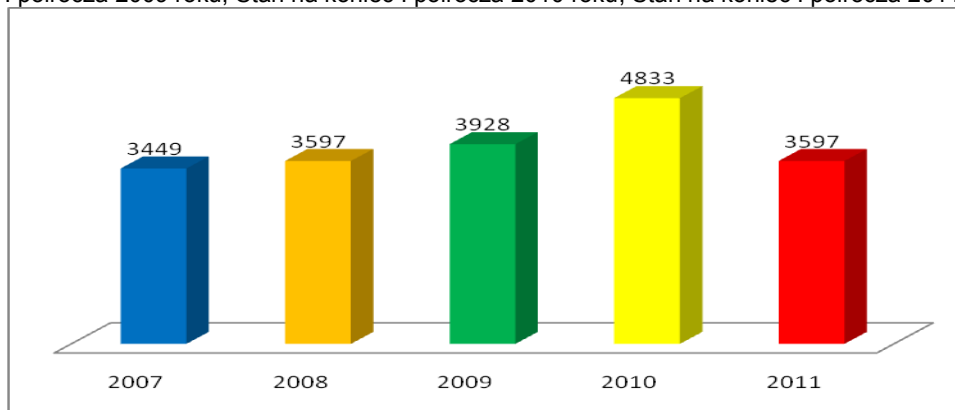
"72"– Robotnicy obróbki metali, mechanicy maszyn i urządzeń i pokrewni (12,6481%); "51"– Pracownicy usług osobistych (10,9162%); "52"– Sprzedawcy i pokrewni (10,2763%); "71"– Robotnicy budowlani i pokrewni (z wyłączeniem elektryków) (9,8223%); "31"– Średni personel nauk fizycznych, chemicznych i technicznych (8,3864%); "75"– Robotnicy w przetwórstwie spożywczym, obróbce drewna, produkcji wyrobów tekstylnych i pokrewni (7,7029%); "26"– Specjaliści z dziedziny prawa, dziedzin społecznych i kultury (4,6719%); "33"– Średni personel do spraw biznesu i administracji (3,9427%); "93"– Robotnicy pomocniczy w górnictwie, przemyśle, budownictwie i transporcie (3,3728%); "81"– Operatorzy maszyn i urządzeń wydobywczych i przetwórczych (3,1679%); "74"– Elektrycy i elektronicy (2,6892%); "82"– Monterzy (2,4156%); "83"– Kierowcy i operatorzy pojazdów (2,165%); "61"– Rolnicy produkcji towarowej (1,9599%); "91"– Pomoce domowe i sprzątaczk (1,7092%); "32"– Średni personel do spraw zdrowia (1,2992%); "41"– Sekretarki, operatorzy urządzeń biurowych i pokrewni (1,2534%); "23"– Specjaliści nauczania i wychowania (1,2307%); "73"– Rzemieślnicy i robotnicy poligraficzni (1,1851%); "63"– Rolnicy i rybacy pracujący na własne potrzeby (1,1623%); "43"– Pracownicy do spraw finansowo–statystycznych i ewidencji materiałowej (1,1167%); "21"– Specjaliści nauk fizycznych, matematycznych i technicznych (1,0485%); "24"– Specjaliści do spraw ekonomicznych i zarządzania (0,9345%); "22"– Specjaliści do spraw zdrowia (0,5698%); "42"– Pracownicy obsługi klienta (0,5243%); "34"– Średni personel z dziedziny prawa, spraw społecznych, kultury i pokrewny (0,5015%); "35"– Technicy informatycy (0,4558%); "62"– Leśnicy i rybacy (0,433%); "96"– Ładowacze nieczystości i inni pracownicy przy pracach prostych (0,4103%); "94"– Pracownicy pomocniczy przygotowujący posiłki (0,3646%); "54"– Pracownicy usług ochrony (0,3419%); "53"– Pracownicy opieki osobistej i pokrewni (0,2963%); "12"– Kierownicy do spraw zarządzania i handlu (0,2279%); "44"– Pozostali pracownicy obsługi biura (0,2051%); "03"– Żołnierze szeregowi (0,1595%); "25"– Specjaliści do spraw technologii informacyjno–komunikacyjnych (0,1368%); "13"– Kierownicy do spraw produkcji i usług (0,0912%); "11"– Przedstawiciele władz publicznych, wyżsi urzędnicy i dyrektorzy generalni (0,0684%); "92"– Robotnicy pomocniczy w rolnictwie, leśnictwie i rybołówstwie (0,0684%); "14"– Kierownicy w branży hotelarskiej, handlu i innych branżach usługowych (0,0456%); "01"– Oficerowie sił zbrojnych (0,0228 %).

*Szczegółowe dane dotyczące kodów zawodów dwucyfrowych oraz czterocyfrowych z podziałem (ogółem, kobiety, w tym absolwenci oraz osoby zarejestrowane powyżej 12 miesięcy) Aneks Tabela T–I/P1a struktura bezrobotnych wg grup zawodowych w powiecie ząbkowickim. Stan w końcu I – półrocza 2011 roku.*

## **Napływ bezrobotnych według zawodów w I półroczu 2011 roku.**

Aby zbadać strukturę bezrobotnych, należy wyodrębnić zawody, które reprezentowały osoby rejestrujące się w urzędzie pracy w I półroczu 2011 roku. W prezentowanym okresie zarejestrowało się 3543 osób bezrobotnych (analogicznie w I półroczu: 2010– 4833; 2009– 3928; w I półroczu 2008– 3597; w I półroczu 2007– 3449). Porównując dane do roku ubiegłego odnotowano spadek rejestracji o 1236 jednostek.

**Wykres 26** Napływ osób bezrobotnych. Stan na koniec I półrocza 2007 roku, Stan na koniec I półrocza 2008 roku, Stan na koniec I półrocza 2009 roku, Stan na koniec I półrocza 2010 roku, Stan na koniec I półrocza 2011 roku.

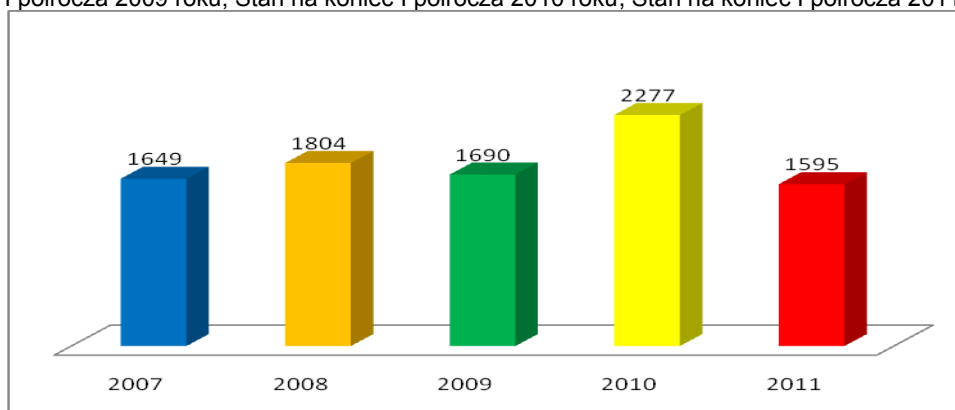


Poniżej przedstawiono występujące zawody wśród bezrobotnych rejestrujących się w I półroczu 2011 roku.<sup>7</sup>

Bez zawodu (686 os); sprzedawca (240 os); murarz (140 os); robotnik gospodarczy (126 os); ślusarz (122 os); technik mechanik (102 os); ekonomista (94 os); krawiec (92 os); kucharz (84 os); technik ekonomista (66 os); mechanik samochodów osobowych (64 os); tokarz w metalu (47 os); technik budownictwa (46 os); elektromonter (elektryk) zakładowy (45 os); technik rolnik (43 os); robotnik budowlany (41 os); stolarz (34 os); mechanik pojazdów samochodowych (32 os); monter podzespołów i zespołów elektronicznych (31 os); piekarz (29 os); szwaczka (29 os); robotnik pomocniczy w przemyśle przetwórczym (29 os); rolnik produkcji roślinnej i zwierzęcej pracujący na własne potrzeby (28 os); technik agrobiznesu (25 os); technik administracji (25 os); technik handlowiec (25 os); technik żywienia i gospodarstwa domowego (23 os); magazynier (23 os); kucharz małej gastronomii (22 os); operator urządzeń przetwórstwa owocowo-warzywnego (22 os); cukiernik (20 os).

W I półroczu 2011 roku zarejestrowało się 1595 kobiet (analogicznie w I półroczu: 2010– 2277; 2009– 1690; 2008– 1804; 2007– 1649). Porównując dane do roku ubiegłego odnotowano spadek rejestracji o 682 jednostki.

**Wykres 27** Napływ bezrobotnych kobiet. Stan na koniec I półrocza 2007 roku, Stan na koniec I półrocza 2008 roku, Stan na koniec I półrocza 2009 roku, Stan na koniec I półrocza 2010 roku, Stan na koniec I półrocza 2011 roku.



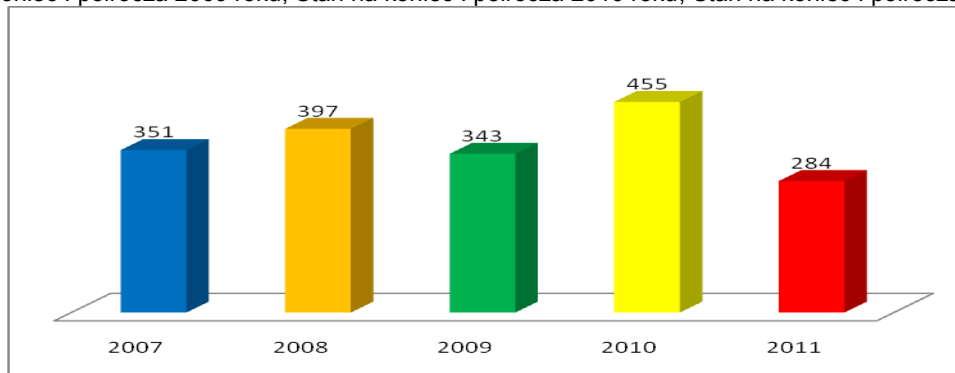
<sup>7</sup> w których odnotowano przynajmniej 20 zarejestrowanych bezrobotnych

Poniżej przedstawiono występujące zawody wśród bezrobotnych kobiet rejestrujących się w I półroczu 2010 roku.<sup>8</sup>

Bez zawodu (358 os); sprzedawca (195 os); krawiec (90 os); ekonomista (75 os); kucharz (71 os); technik ekonomista (55 os); robotnik gospodarczy (52 os); szwaczka (29 os); technik rolnik (23 os); technik administracji (21 os); monter podzespołów i zespołów elektronicznych (21 os); technik handlowiec (20 os); rolnik produkcji roślinnej i zwierzęcej pracujący na własne potrzeby (19 os); sprzątaczką biurową (19 os); robotnik pomocniczy w przemyśle przetwórczym (19 os); operator urządzeń przetwórstwa owocowo-warzywnego (18 os); technik prac biurowych (16 os); księgowy (14 os); kelner (14 os); fryzjer (14 os); zdobnik szkła (13 os); cukiernik (13 os); salowa (12 os); technik żywienia i gospodarstwa domowego (11 os); technik agrobiznesu (11 os); pielęgniarka (10 os); kucharz małej gastronomii (10 os).

W I półroczu 2011 roku zarejestrowało się 284 absolwentów (analogicznie w I półroczu: 2010– 455; 2009–343; 2008– 397, 2007– 351). Porównując dane do roku ubiegłego odnotowano spadek rejestrowań o 171 jednostki.

**Wykres 28** Napływ bezrobotnych absolwentów. Stan na koniec I półrocza 2007 roku, Stan na koniec I półrocza 2008 roku, Stan na koniec I półrocza 2009 roku, Stan na koniec I półrocza 2010 roku, Stan na koniec I półrocza 2011 roku.



Poniżej przedstawiono występujące zawody wśród bezrobotnych absolwentów rejestrujących się w I półroczu 2011 roku.

Bez zawodu (93 os); technik ekonomista (29 os); technik mechanik (16 os); sprzedawca (14 os); technik żywienia i gospodarstwa domowego (13 os); technik informatyk (12 os); technik budownictwa (9 os); ekonomista (8 os); kucharz małej gastronomii (7 os); technik agrobiznesu (5 os); murarz (5 os); mechanik pojazdów samochodowych (5 os); pedagog (4 os); technik handlowiec (4 os); technik organizacji usług gastronomicznych (3 os); stolarz (3 os); lekarz weterynarii (2 os); politolog (2 os); technik rolnik (2 os); księgowy (2 os); technik administracji (2 os); technik prac biurowych (2 os); monter instalacji i urządzeń sanitarnych (2 os); ślusarz (2 os); monter podzespołów i zespołów elektronicznych (2 os); biotechnolog (1 os); specjalista ochrony środowiska (1 os); inżynier elektronik (1 os); architekt (1 os); nauczyciel religii (1 os); nauczyciel nauczania początkowego (1 os); specjalista do spraw logistyki (1 os); specjalista do spraw organizacji usług gastronomicznych, hotelarskich i turystycznych (1 os); specjalista do spraw marketingu i handlu (1 os); prawnik legislator (1 os); teolog (1 os); pozostali literaci i inni autorzy tekstów (1 os); dziennikarz (1 os); filolog – filologia obcojęzyczna (1 os); technik technologii odzieży (1 os); technik farmaceutyczny (1 os); dietetyk (1 os); technik weterynarii (1 os); przedstawiciel handlowy (1 os); pracownik socjalny (1 os); pracownik do spraw kultury fizycznej i sportu (1 os); pozostali pracownicy obsługi

<sup>8</sup> w których odnotowano przynajmniej 10 zarejestrowanych bezrobotnych kobiet

biurowej (1 os); technik obsługi turystycznej (1 os); technik hotelarstwa (1 os); rejestratorka medyczna (1 os); kucharz (1 os); kelner (1 os); fryzjer (1 os); robotnik gospodarczy (1 os); blacharz samochodowy (1 os); pozostali mechanicy pojazdów samochodowych (1 os); piekarz (1 os); krawiec (1 os); pozostali monterzy sprzętu elektronicznego (1 os); kierowca operator wózków jezdniowych (1 os); robotnik budowlany (1 os).

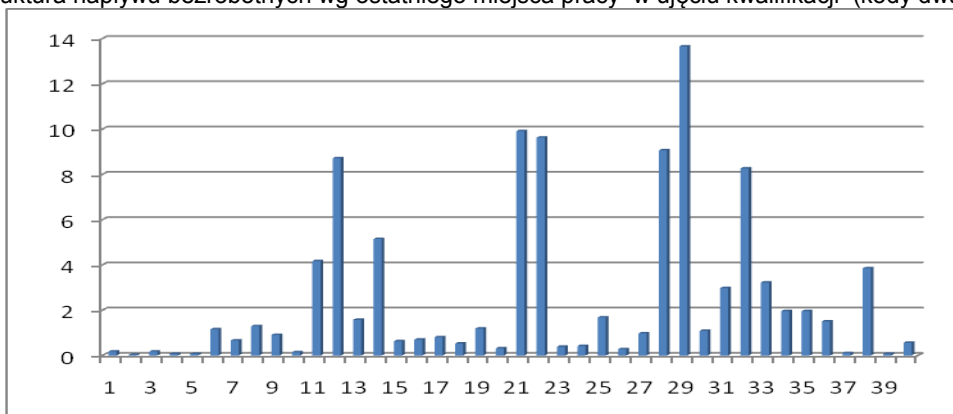
*Szczegółowe dane Aneks Tabela T-I/P2 Napływ bezrobotnych wg zawodów w powiecie ząbkowickim. Stan w końcu I – półrocza 2011 roku*

## Struktura napływu bezrobotnych według grup zawodów w I półroczu 2011 roku

Aby uogólnić statystyki w badaniu podzielono strukturę napływu bezrobotnych według dużych grup zawodów. Najliczniejszą grupą są osoby poprzednio pracujące w zawodach: robotnicy obróbki metali, mechanicy maszyn i urządzeń i pokrewni; Pracownicy usług osobistych; Sprzedawcy i pokrewni oraz Robotnicy budowlani i pokrewni (z wyłączeniem elektryków).

W poniższym wykresie ujęto wszystkich bezrobotnych, którzy zarejestrowali się w I półroczu 2011 roku w Powiatowym Urzędzie Pracy w Ząbkowicach Śląskich.

**Wykres 29** Struktura napływu bezrobotnych wg ostatniego miejsca pracy w ujęciu kwalifikacji (kody dwucyfrowe).



1–Żołnierze szeregowi; 2–Przedstawiciele władz publicznych, wyżsi urzędnicy i dyrektorzy generalni; 3–Kierownicy do spraw zarządzania i handlu; 4–Kierownicy do spraw produkcji i usług; 5–Kierownicy w branży hotelarskiej, handlu i innych branżach usługowych; 6–Specjaliści nauk fizycznych, matematycznych i technicznych; 7–Specjaliści do spraw zdrowia; 8–Specjaliści nauczania i wychowania; 9–Specjaliści do spraw ekonomicznych i zarządzania; 10–Specjaliści do spraw technologii informacyjno–komunikacyjnych; 11–Specjaliści z dziedziny prawa, dziedzin społecznych i kultury; 12–Średni personel nauk fizycznych, chemicznych i technicznych; 13–Średni personel do spraw zdrowia; 14–Średni personel do spraw biznesu i administracji; 15–Średni personel z dziedziny prawa, spraw społecznych, kultury i pokrewny; 16–Technicy informatycy; 17–Sekretarki, operatorzy urządzeń biurowych i pokrewni; 18–Pracownicy obsługi klienta; 19–Pracownicy do spraw finansowo–statystycznych i ewidencji materiałowej; 20–Pozostali pracownicy obsługi biura; 21–Pracownicy usług osobistych; 22–Sprzedawcy i pokrewni; 23–Pracownicy opieki osobistej i pokrewni; 24–Pracownicy usług ochrony; 25–Rolnicy produkcji towarowej; 26–Leśnicy i rybacy; 27–Rolnicy i rybacy pracujący na własne potrzeby; 28–Robotnicy budowlani i pokrewni (z wyłączeniem elektryków); 29–Robotnicy obróbki metali, mechanicy maszyn i urządzeń i pokrewni; 30–Rzemieślnicy i robotnicy poligraficzni; 31–Elektrycy i elektronicy; 32–Robotnicy w przetwórstwie spożywczym, obróbce drewna, produkcji wyrobów tekstylnych i pokrewni; 33–Operatorzy maszyn i urządzeń wydobywczych i przetwórczych; 34–Monterzy; 35–Kierowcy i operatorzy pojazdów; 36–Pomoce domowe i sprzątaczk; 37–Robotnicy pomocniczy w rolnictwie, leśnictwie i rybołówstwie; 38–Robotnicy pomocniczy w górnictwie, przemyśle, budownictwie i transporcie; 39–Pracownicy pomocniczy przygotowujący posiłki; 40–Ładowacze nieczystości i inni pracownicy przy pracach prostych.

Poniżej szczegółowy wykaz struktury napływu bezrobotnych w wskaźnikach procentowych w ujęciu dużych dwucyfrowych kodów zawodu.

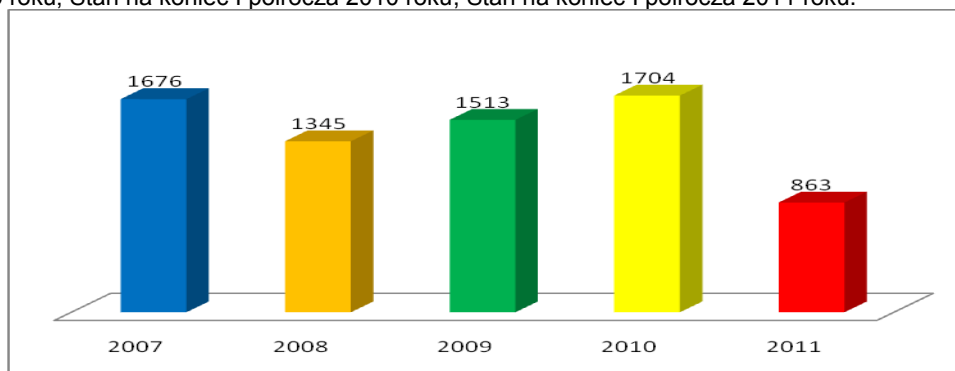
Robotnicy obróbki metali, mechanicy maszyn i urządzeń i pokrewni– 13,6506%; Pracownicy usług osobistych– 9,9054%; Sprzedawcy i pokrewni– 9,627%; Robotnicy budowlani i pokrewni (z wyłączeniem elektryków) – 9,0652%; Średni personel nauk fizycznych, chemicznych i technicznych– 8,7154%; Robotnicy w przetwórstwie spożywczym, obróbce drewna, produkcji wyrobów tekstylnych i pokrewni– 8,2605%; Średni personel do spraw biznesu i administracji– 5,1452%; Specjaliści z dziedziny prawa, dziedzin społecznych i kultury– 4,1652%; Robotnicy pomocniczy w górnictwie, przemyśle, budownictwie i transporcie– 3,8502%; Operatorzy maszyn i urządzeń wydobywczych i przetwórczych– 3,22%; Elektrycy i elektronicy– 2,9751%; Monterzy– 1,9601%; Kierowcy i operatorzy pojazdów– 1,96%; Rolnicy produkcji towarowej– 1,68%; Średni personel do spraw zdrowia– 1,575%; Pomoce domowe i sprzętaczki– 1,5051%; Specjaliści nauczania i wychowania– 1,295%; Pracownicy do spraw finansowo-statystycznych i ewidencji materiałowej– 1,19%; Specjaliści nauk fizycznych, matematycznych i technicznych– 1,155%; Rzemieślnicy i robotnicy poligraficzni– 1,085%; Rolnicy i rybacy pracujący na własne potrzeby– 0,98%; Specjaliści do spraw ekonomicznych i zarządzania– 0,91%; Sekretarki, operatorzy urządzeń biurowych i pokrewni– 0,805%; Technicy informatycy– 0,7%; Specjaliści do spraw zdrowia– 0,665%; Średni personel z dziedziny prawa, spraw społecznych, kultury i pokrewni– 0,63%; Ładowacze nieczystości i inni pracownicy przy pracach prostych– 0,56%; Pracownicy obsługi klienta– 0,525%; Pracownicy usług ochrony– 0,42%; Pracownicy opieki osobistej i pokrewni– 0,385%; Pozostali pracownicy obsługi biura– 0,315%; Leśnicy i rybacy– 0,28%; Żołnierze szeregowi– 0,175%; Kierownicy do spraw zarządzania i handlu– 0,175%; Specjaliści do spraw technologii informacyjno-komunikacyjnych– 0,14%; Robotnicy pomocniczy w rolnictwie, leśnictwie i rybołówstwie– 0,105%; Kierownicy do spraw produkcji i usług– 0,07%; Kierownicy w branży hotelarskiej, handlu i innych branżach usługowych– 0,07%; Pracownicy pomocniczy przygotowujący posiłki– 0,07%; Przedstawiciele władz publicznych, wyżsi urzędnicy i dyrektorzy generalni– 0,035%.

*Szczegółowe dane dotyczące kodów zawodów dwucyfrowych oraz czterocyfrowych z podziałem (ogółem, kobiety, w tym absolwenci) Aneks Tabela T-1/P2a Struktura bezrobotnych wg grup zawodowych w powiecie ząbkowickim. Stan w końcu I – półrocza 2011 roku.*

## Analiza ofert pracy wg zawodów

W części raportu opisane zostały oferty pracy, które pracodawcy zgłosili do powiatowego urzędu pracy. W I półroczu 2011 roku wpłynęło 863 oferty pracy, analogicznie w I półroczu: 2010– 1704; 2009–1513; 2008– 1345; 2007– 1676. Porównując dane z rokiem 2010 to zmniejszyła się ilość zgłoszonych ofert o 841.

**Wykres 30** Napływ ofert pracy. Stan na koniec I półrocza 2007 roku, Stan na koniec I półrocza 2008 roku, Stan na koniec I półrocza 2009 roku, Stan na koniec I półrocza 2010 roku, Stan na koniec I półrocza 2011 roku.



W I półroczu 2011 roku wpłynęły oferty w 134 zawodach, według sześciocyfrowych kodów zawodów. Najczęstszymi ofertami pracy były oferty dla osób w zawodzie robotnik gospodarczy (23,41% ofert ogółem), technik prac biurowych (8,46% ofert ogółem), bez zawodu (7,3% ofert ogółem). Poniżej podano szczegółowy wykaz ofert:

Robotnik gospodarczy 202; technik prac biurowych 73; bez zawodu 63; sprzedawca 35; pracownik ochrony fizycznej bez licencji 29; referent (asystent) bankowości 28; robotnik budowlany 27; murarz 20; pakowacz 17; technik mechanik precyzyjny 14; kucharz 13; brukarz 12; kontroler jakości wyrobów mechanicznych 10; szwaczka 10; pokojowa 10; pomoc kuchenna 10; animator kultury 9; kierowca autobusu 9; księgowy 7; operator wprowadzania danych 7; kamieniarz 7; tynkarz 7; fakturzystka 6; kurier 6; kelner 6; stolarz budowlany 6; pozostali operatorzy maszyn do produkcji wyrobów z tworzyw sztucznych 6; wychowawca w placówkach oświatowych, wychowawczych i opiekuńczych 5; przedstawiciel handlowy 5; pozostali pracownicy administracyjni i sekretarze biura zarządu 5; magazynier 5; mechanik pojazdów samochodowych 5; robotnik drogowy 5; inżynier elektryk 4; technik farmaceutyczny 4; przewodnik turystyczny terenowy 4; barman 4; fryzjer 4; konserwator budynków 4; pozostali monterzy instalacji i urządzeń sanitarnych 4; operator zgrzewarek 4; ślusarz 4; tokarz / frezer obrabiarek sterowanych numerycznie 4; elektryk 4; operator koparko – ładowarki 4; kierowca samochodu ciężarowego 4; sekretarka 3; kasjer bankowy 3; recepcjonista 3; archiwista zakładowy 3; technik handlowiec 3; opiekunka domowa 3; ogrodnik terenów zieleni 3; hydraulik 3; monter instalacji gazowych 3; kombajnista (kierowca kombajnu) 3; operator myjni 3; konserwator części 3; kierownik budowy 2; inżynier inżynierii środowiska – instalacje sanitarne 2; pozostali inżynierowie inżynierii środowiska 2; inżynier górnik – górnictwo węgla kamiennego 2; farmaceuta – farmacja apteczna 2; nauczyciel matematyki 2; nauczyciel przedszkola 2; bibliotekarz 2; rejestratorka medyczna 2; pozostali pracownicy obsługi biura gdzie indziej niesklasyfikowani 2; żalobnik 2; wydawca posiłków / bufetowy 2; doradca klienta 2; sanitariusz szpitalny 2; drwal / pilarz drzew 2; mechanik maszyn i urządzeń budowlanych i melioracyjnych 2; elektromonter instalacji elektrycznych 2; operator koparki 2; pozostali operatorzy maszyn i urządzeń do produkcji wyrobów chemicznych

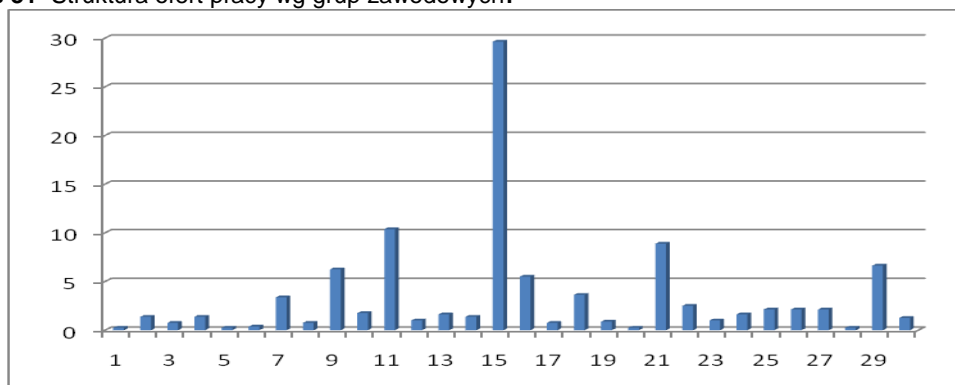
2; sprzątaczką biurową 2; logistyk 1; pielęgniarką 1; położną 1; lekarz weterynarii 1; specjalista bezpieczeństwa i higieny pracy 1; nauczyciel fizyki i astronomii 1; nauczyciel nauczania początkowego 1; specjalista do spraw kadr 1; specjalista do spraw marketingu i handlu 1; prawnik legislator 1; muzealnik 1; specjalista resocjalizacji 1; laborant chemiczny 1; elektroenergetyk pomiarów i zabezpieczeń 1; operator urządzeń oczyszczania ścieków 1; technik masażysta 1; opiekunka dziecięca 1; pozostali pracownicy do spraw kredytów, pożyczek i pokrewni 1; zaopatrzeniowiec 1; pozostali pośrednicy handlowi 1; organizator imprez rozrywkowych (organizator eventów) 1; pośrednik pracy 1; opiekunka środowiskowa 1; pracownik socjalny 1; plastyk 1; asystent do spraw księgowości 1; pozostali pracownicy do spraw statystyki, finansów i ubezpieczeń 1; manikiurzystka 1; intendent 1; organizator obsługi sprzedaży internetowej 1; sprzedawca w stacji paliw 1; opiekunka dzieci w drodze do szkoły 1; pozostali rolnicy upraw polowych 1; ogrodnik 1; ogrodnik szkółkarz 1; ogrodnik – uprawa roślin ozdobnych 1; betoniarz 1; glazurnik 1; monter instalacji wentylacyjnych i klimatyzacyjnych 1; monter suchej zabudowy 1; technolog robót wykończeniowych w budownictwie 1; spawacz ręczny gazowy 1; elektromechanik 1; elektryk 1; elektryk zakładowy 1; cukiernik 1; piekarz 1; krawiec 1; operator ładowarki 1; pilarz kamienia 1; operator urządzeń próżniowego odgazowania stali 1; kierowca samochodu dostawczego 1; pracownik pomocniczy obsługi hotelowej 1; pracznka 1; pomocniczy robotnik polowy 1; pomocniczy robotnik przy hodowli zwierząt 1; pomocnik lakiernika 1.

Część ofert pracy ujętych w raporcie jest ofertami wielokrotnymi. Oznacza to, że w krótkim okresie czasu składane są oferty w tych samych zawodach przez te same zakłady pracy.

*Szczegółowe dane dotyczące zgłoszonych ofert pracy Aneks Tabela T-I/P3 Oferty pracy wg zawodów w powiecie ząbkowickim. Stan w końcu I – półrocza 2011 roku.*

Największą grupą ofert pracy wg dużych grup zawodów tworzą oferty pracy dla pracowników usług osobistych, sekretarek, operatorów urządzeń biurowych i pokrewnych oraz dla robotników budowlanych i pokrewnych (z wyłączeniem elektryków).

**Wykres 31** Struktura ofert pracy wg grup zawodowych.



1–Kierownicy do spraw produkcji i usług; 2–Specjaliści nauk fizycznych, matematycznych i technicznych; 3–Specjaliści do spraw zdrowia; 4–Specjaliści nauczania i wychowania; 5–Specjaliści do spraw ekonomicznych i zarządzania; 6–Specjaliści z dziedziny prawa, dziedzin społecznych i kultury; 7–Średni personel nauk fizycznych, chemicznych i technicznych; 8–Średni personel do spraw zdrowia; 9–Średni personel do spraw biznesu i administracji; 10–Średni personel z dziedziny prawa, spraw społecznych, kultury i pokrewny; 11–Sekretarki, operatorzy urządzeń biurowych i pokrewni; 12–Pracownicy obsługi klienta; 13–Pracownicy do spraw finansowo–statystycznych i ewidencji materiałowej; 14–Pozostali pracownicy obsługi biura; 15–Pracownicy usług osobistych; 16–Sprzedawcy i pokrewni; 17–Pracownicy opieki osobistej i pokrewni; 18–Pracownicy usług ochrony; 19–Rolnicy produkcji towarowej; 20–Leśnicy i rybacy; 21–Robotnicy budowlani i pokrewni (z wyłączeniem elektryków); 22–Robotnicy obróbki metali, mechanicy maszyn i urządzeń i pokrewni; 23–Elektrycy i elektronicy; 24–Robotnicy w przetwórstwie spożywczym, obróbce drewna, produkcji wyrobów tekstylnych i pokrewni; 25–Operatorzy maszyn i urządzeń wydobywczych i przetwórczych; 26–Kierowcy i operatorzy pojazdów; 27–Pomoce domowe i sprzątaczkę; 28–Robotnicy pomocniczy w rolnictwie, leśnictwie



i rybołówstwie; 29–Robotnicy pomocniczy w górnictwie, przemyśle, budownictwie i transporcie; 30–Pracownicy pomocniczy przygotowujący posiłki.

### Szczegółowe dane dotyczące struktury ofert pracy:

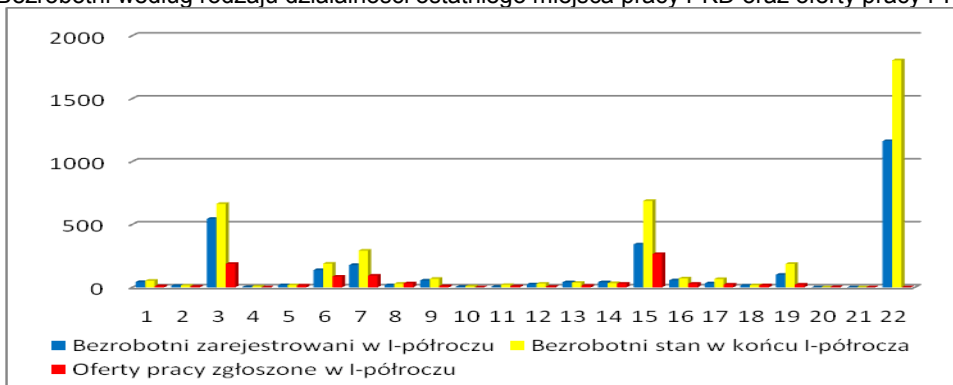
Pracownicy usług osobistych 29,625%; sekretarki, operatorzy urzędzeń biurowych i pokrewni 10,375%; robotnicy budowlani i pokrewni (z wyłączeniem elektryków) 8,875%; robotnicy pomocniczy w górnictwie, przemyśle, budownictwie i transporcie 6,625%; średni personel do spraw biznesu i administracji 6,25%; sprzedawcy i pokrewni 5,5%; pracownicy usług ochrony 3,625%; średni personel nauk fizycznych, chemicznych i technicznych 3,375%; robotnicy obróbki metali, mechanicy maszyn i urzędzeń i pokrewni 2,5%; operatorzy maszyn i urzędzeń wydobywczych i przetwórczych 2,125%; kierowcy i operatorzy pojazdów 2,125%; pomoce domowe i sprzętaczki 2,125%; średni personel z dziedziny prawa, spraw społecznych, kultury i pokrewny 1,75%; pracownicy do spraw finansowo–statystycznych i ewidencji materiałowej 1,625%; robotnicy w przetwórstwie spożywczym, obróbce drewna, produkcji wyrobów tekstylnych i pokrewni 1,625%; specjaliści nauk fizycznych, matematycznych i technicznych 1,375%; specjaliści nauczania i wychowania 1,375%; pozostali pracownicy obsługi biura 1,375%; pracownicy pomocniczy przygotowujący posiłki 1,25%; pracownicy obsługi klienta 1%; elektrycy i elektronicy 1%; rolnicy produkcji towarowej 0,875%; specjaliści do spraw zdrowia 0,75%; średni personel do spraw zdrowia 0,75%; pracownicy opieki osobistej i pokrewni 0,75%; specjaliści z dziedziny prawa, dziedzin społecznych i kultury 0,375%; kierownicy do spraw produkcji i usług 0,25%; specjaliści do spraw ekonomicznych i zarządzania 0,25%; leśnicy i rybacy 0,25%; robotnicy pomocniczy w rolnictwie, leśnictwie i rybołówstwie 0,25%.

*Szczegółowe dane dotyczące ofert pracy wg kodów zawodów dwucyfrowych oraz czterocyfrowych Aneks Tabela T–I/P3a Struktura ofert pracy wg grup zawodowych w powiecie ząbkowickim. Stan w końcu I – półrocza 2011 roku.*

### Bezrobotni według rodzaju działalności ostatniego miejsca pracy oraz oferty pracy

Poniższe dane zawierają zestawienie bezrobotnych według rodzaju działalności i ostatniego miejsca pracy.

**Wykres 32** Bezrobotni według rodzaju działalności ostatniego miejsca pracy PKD oraz oferty pracy PKD.



**1**–Rolnictwo, leśnictwo, łowiectwo i rybactwo– Bezrobotni zarejestrowani w I–półroczu: 43; Bezrobotni stan w końcu I–półrocza: 53; Oferty pracy zgłoszone w I–półroczu: 10;  
**2**–Górnictwo i wydobywanie– Bezrobotni zarejestrowani w I–półroczu: 13; Bezrobotni stan w końcu I–półrocza: 15; Oferty pracy zgłoszone w I–półroczu: 7;  
**3**–Przetwórstwo przemysłowe– Bezrobotni zarejestrowani w I–półroczu: 545; Bezrobotni stan w końcu I–półrocza: 664; Oferty pracy zgłoszone w I–półroczu: 187;

4–Wytwarzanie i zaopatrywanie w energię elektryczną, gaz, parę wodną, gorącą wodę i powietrze do układów klimatyzacyjnych– Bezrobotni zarejestrowani w I–półroczu: 3; Bezrobotni stan w końcu I–półrocza: 8; Oferty pracy zgłoszone w I–półroczu: 0;

5–Dostawa wody; gospodarowanie ściekami i odpadami oraz działalność związana z rekultywacją– Bezrobotni zarejestrowani w I–półroczu: 18; Bezrobotni stan w końcu I–półrocza: 18; Oferty pracy zgłoszone w I–półroczu: 16;

6–Budownictwo– Bezrobotni zarejestrowani w I–półroczu: 138; Bezrobotni stan w końcu I–półrocza: 189; Oferty pracy zgłoszone w I–półroczu: 86;

7–Handel hurtowy i detaliczny; naprawa pojazdów samochodowych, włączając motocykle– Bezrobotni zarejestrowani w I–półroczu: 178; Bezrobotni stan w końcu I–półrocza: 292; Oferty pracy zgłoszone w I–półroczu: 94;

8–Działalność związana z zakwaterowaniem i usługami gastronomicznymi– Bezrobotni zarejestrowani w I–półroczu: 18; Bezrobotni stan w końcu I–półrocza: 29; Oferty pracy zgłoszone w I–półroczu: 33;

9–Transport i gospodarka magazynowa– Bezrobotni zarejestrowani w I–półroczu: 55; Bezrobotni stan w końcu I–półrocza: 68; Oferty pracy zgłoszone w I–półroczu: 11;

10–Informacja i komunikacja– Bezrobotni zarejestrowani w I–półroczu: 5; Bezrobotni stan w końcu I–półrocza: 9; Oferty pracy zgłoszone w I–półroczu: 0;

11–Działalność finansowa i ubezpieczeniowa– Bezrobotni zarejestrowani w I–półroczu: 5; Bezrobotni stan w końcu I–półrocza: 20; Oferty pracy zgłoszone w I–półroczu: 9;

12–Działalność związana z obsługą rynku nieruchomości– Bezrobotni zarejestrowani w I–półroczu: 25; Bezrobotni stan w końcu I–półrocza: 30; Oferty pracy zgłoszone w I–półroczu: 6;

13–Działalność profesjonalna, naukowa i techniczna– Bezrobotni zarejestrowani w I–półroczu: 41; Bezrobotni stan w końcu I–półrocza: 37; Oferty pracy zgłoszone w I–półroczu: 14;

14–Działalność w zakresie usług administrowania i działalność wspierająca– Bezrobotni zarejestrowani w I–półroczu: 41; Bezrobotni stan w końcu I–półrocza: 34; Oferty pracy zgłoszone w I–półroczu: 30;

15–Administracja publiczna i obrona narodowa; obowiązkowe zabezpieczenia społeczne– Bezrobotni zarejestrowani w I–półroczu: 342; Bezrobotni stan w końcu I–półrocza: 687; Oferty pracy zgłoszone w I–półroczu: 266;

16–Edukacja– Bezrobotni zarejestrowani w I–półroczu: 56; Bezrobotni stan w końcu I–półrocza: 72; Oferty pracy zgłoszone w I–półroczu: 29;

17–Opieka zdrowotna i pomoc społeczna– Bezrobotni zarejestrowani w I–półroczu: 32; Bezrobotni stan w końcu I–półrocza: 66; Oferty pracy zgłoszone w I–półroczu: 23;

18–Działalność związana z kulturą, rozrywką i rekreacją– Bezrobotni zarejestrowani w I–półroczu: 15; Bezrobotni stan w końcu I–półrocza: 17; Oferty pracy zgłoszone w I–półroczu: 17;

19–Pozostała działalność usługowa– Bezrobotni zarejestrowani w I–półroczu: 100; Bezrobotni stan w końcu I–półrocza: 187; Oferty pracy zgłoszone w I–półroczu: 22;

20–Gospodarstwa domowe zatrudniające pracowników; gospodarstwa domowe produkujące wyroby i świadczące usługi na własne potrzeby– Bezrobotni zarejestrowani w I–półroczu: 0; Bezrobotni stan w końcu I–półrocza: 0; Oferty pracy zgłoszone w I–półroczu: 3;

21–Organizacje i zespoły eksterytorialne– Bezrobotni zarejestrowani w I–półroczu: 0; Bezrobotni stan w końcu I–półrocza: 0; Oferty pracy zgłoszone w I–półroczu: 0;

22–Działalność nie zidentyfikowana– Bezrobotni zarejestrowani w I–półroczu: 1163; Bezrobotni stan w końcu I–półrocza: 1805; Oferty pracy zgłoszone w I–półroczu: 0.

*Szczegółowe dane dotyczące zarejestrowanych bezrobotnych oraz ofert pracy Aneks Tabela T–I/P9 Bezrobotni wg rodzaju działalności ostatniego miejsca pracy oraz oferty pracy w powiecie ząbkowickim. Stan w I – półroczu 2011 roku.*

## Analiza zawodów deficytowych i nadwyżkowych w I półroczu 2011 roku

Analizę prognozowanych zawodów deficytowych i nadwyżkowych przeprowadzono w oparciu o wyniki badań tworząc rankingowe katalogi prognozowanych zawodów deficytowych i nadwyżkowych dla powiatu. Zawody oraz grupy zawodów zostały uporządkowane narastająco według prognozowanego wskaźnika intensywności nadwyżki bądź deficytu.<sup>9</sup>

Ze zgromadzonego materiału wynika, iż wiele zawodów odznacza się niedopasowaniem popytu i podaży na rynku pracy. Występują zarówno zawody o największej nadwyżce podaży siły roboczej, jak o największym deficycie podaży siły roboczej. Jak wynika z analizy większość zawodów można uznać za zawody nadwyżkowe na lokalnym rynku pracy.

Biorąc pod uwagę średnią miesięczną nadwyżkę podaży siły roboczej w I półroczu 2011 roku według kodu sześciocyfrowego, wśród zawodów nadwyżkowych za ten okres znalazły 45 zawodów o wskaźniku intensywności nadwyżki. Są nimi:

Konserwator budynków (0,8); nauczyciel matematyki (0,6667); doradca klienta (0,6667); sanitariusz szpitalny (0,6667); kierowca samochodu ciężarowego (0,6667); robotnik budowlany (0,6585); lekarz weterynarii (0,5); nauczyciel przedszkola (0,5); księgowy (0,5); przedstawiciel handlowy (0,5); opiekunka domowa (0,5); stolarz budowlany (0,5); mechanik maszyn i urządzeń budowlanych i melioracyjnych (0,5); elektromechanik (0,5); ogrodnik terenów zieleni (0,375); szwaczka (0,3448); asystent do spraw księgowości (0,3333); kelner (0,3333); hydraulik (0,3333); elektromonter instalacji elektrycznych (0,3333); pracznia (0,3333); laborant chemiczny (0,25); fryzjer (0,25); intendent (0,25); betoniarz (0,25); magazynier (0,2174); nauczyciel nauczania początkowego (0,2); prawnik legislator (0,2); pracownik socjalny (0,2); pozostali rolnicy upraw polowych (0,2); technolog robót wykończeniowych w budownictwie (0,2); mechanik pojazdów samochodowych (0,1563); kucharz (0,1548); sprzedawca (0,1458); murarz (0,1429); specjalista do spraw marketingu i handlu (0,125); technik handlowiec (0,12); sprzątacznia biurowa (0,1053); bez zawodu (0,0918); pielęgniarka (0,0909); cukiernik (0,05); piekarz (0,0345); ślusarz (0,0328); elektromonter (elektryk) zakładowy (0,0222); krawiec (0,0109).

Biorąc pod uwagę średnią miesięczną nadwyżkę podaży siły roboczej w I półroczu 2011 roku według kodu czterocyfrowego, wśród zawodów nadwyżkowych za ten okres znalazły się specjalności wymienione poniżej.

Listonosze i pokrewni (0,75); elektrycy budowlani i pokrewni (0,75); kierowcy samochodów ciężarowych (0,6667); robotnicy pomocniczy w budownictwie ogólnym (0,6585);

---

<sup>9</sup>Zostało przyjęte, że zawody o wskaźniku: < 0,9 to zawody nadwyżkowe, rozumiane jako zawody występujące na rynku pracy, na które występuje mniejsze zapotrzebowanie, niż liczba osób poszukujących pracy w tym zawodzie.

<,= 1,1 to zawody zrównoważone – wskazujące na równowagę na rynku pracy

> 1,1 to zawody deficytowe, rozumiane jako zawody, na które występuje na rynku pracy wyższe zapotrzebowanie niż liczba osób poszukujących pracy w tym zawodzie.

górnicy podziemnej i odkrywkowej eksploatacji złóż i pokrewni (0,5385); hydraulicy i monterzy instalacji sanitarnych (0,5263); lekarze weterynarii bez specjalizacji lub w trakcie specjalizacji (0,5); technicy fizjoterapii i masażyści (0,5); plastycy, dekoratorzy wnętrz i pokrewni (0,5); inżynierowie do spraw przemysłu i produkcji (0,5); kosmetyczki i pokrewni (0,5); posadzkarze, parkieciarze i glazurnicy (0,5); specjaliści do spraw wychowania małego dziecka (0,5); przedstawiciele handlowi (0,5); pracownicy domowej opieki osobistej (0,5); pracownicy sprzedaży i pokrewni gdzie indziej niesklasyfikowani (0,5); pracownicy opieki osobistej w ochronie zdrowia i pokrewni gdzie indziej niesklasyfikowani (0,5); księgowi (0,5); operatorzy maszyn i urządzeń do produkcji wyrobów cementowych, kamiennych i pokrewni (0,5); ogrodnicy (0,4286); monterzy konstrukcji budowlanych i konserwatorzy budynków (0,4); robotnicy budowlani robót wykończeniowych i pokrewni gdzie indziej niesklasyfikowani (0,4); pracownicy pomocy społecznej i pracy socjalnej (0,4); robotnicy pomocniczy w budownictwie drogowym, wodnym i pokrewni (0,3846); szwaczki, hafciarki i pokrewni (0,3448); kelnerzy (0,3333); specjaliści do spraw zarządzania zasobami ludzkimi (0,3333); średni personel do spraw zdrowia gdzie indziej niesklasyfikowany (0,3333); pomoce i sprzątaczkę biurowe, hotelowe i pokrewne (0,3333); praczkę ręczną i prasowacze (0,3333); spawacze i pokrewni (0,2941); nauczyciele gimnazjów i szkół ponadgimnazjalnych (z wyjątkiem nauczycieli kształcenia zawodowego) (0,2727); cieśle i stolarze budowlani (0,25); robotnicy leśni i pokrewni (0,25); fryzjerzy (0,25); pracownicy obsługi technicznej biur, hoteli i innych obiektów (0,25); operatorzy maszyn i urządzeń do produkcji i przetwórstwa metali (0,25); operatorzy maszyn i urządzeń do produkcji wyrobów chemicznych (0,2222); technicy mechanicy (0,2105); technicy nauk chemicznych, fizycznych i pokrewni (0,2); specjaliści z dziedziny prawa gdzie indziej niesklasyfikowani (0,2); pracownicy administracyjni i sekretarze biura zarządu (0,1923); magazynierzy i pokrewni (0,1786); nauczyciele szkół podstawowych (0,1667); rolnicy upraw polowych (0,1429); sprzedawcy sklepowi (ekspedienci) (0,1429); murarze i pokrewni (0,1408); specjaliści do spraw reklamy i marketingu (0,125); kucharze (0,1226); robotnicy przy pracach prostych w przemyśle gdzie indziej niesklasyfikowani (0,1143); betoniarze, betoniarze zbrojarze i pokrewni (0,1111); kierowcy samochodów osobowych i dostawczych (0,1111); operatorzy wolnobieżnych maszyn rolniczych i leśnych (0,1071); pielęgniarki bez specjalizacji lub w trakcie specjalizacji (0,0909); nicy maszyn i urządzeń rolniczych i przemysłowych (0,0667); ustawiacze i operatorzy obrabiarek do metali i pokrewni (0,0635); piekarze, cukiernicy i pokrewni (0,0408); mechanicy pojazdów samochodowych (0,04); elektromechanicy i elektromonterzy (0,0303); ślusarze i pokrewni (0,0303); krawcy, kuśnierze, kapelusznicy i pokrewni (0,0109).

Zawody deficytowe występują na rynku pracy zdecydowanie rzadziej aniżeli zawody nadwyżkowe. Oznacza to, że trudno jednoznacznie i bardzo wyraźnie określić, na które zawody występuje duże i nie realizowane zapotrzebowanie ze strony pracodawców. Z drugiej jednak strony pracodawcy nie zawsze korzystają z usług urzędu pracy a co za tym idzie w pełni rzeczywisty popyt na poszczególne zawody powinien być rozpatrywany z uwzględnieniem wszystkich możliwych źródeł ich pozyskiwania. Pracodawcy poszukując pracowników korzystają nie tylko z usług urzędu pracy. Dane zgromadzone w załączniku zawierają informacje o ofertach zgłaszanych wyłącznie do powiatowego urzędu pracy, co nie oddaje w pełni rzeczywistego obrazu popytu na lokalnym rynku pracy. Poniżej

przedstawiono 26 zawodów o wskaźniku intensywności deficytu według kodu sześciocyfrowego w tym 48 zawodów o wskaźniku MAX<sup>10</sup>.

Referent (asystent) bankowości (14); pokojowa (10); fakturzystka (6); kurier (6); brukarz (6); pomoc kuchenna (5); kierowca autobusu (4,5); pracownik ochrony fizycznej bez licencji (4,1429); technik prac biurowych (3,8421); operator myjni (3); wychowawca w placówkach oświatowych, wychowawczych i opiekuńczych (2,5); inżynier elektryk (2); technik farmaceutyczny (2); rejestratorka medyczna (2); pozostali pracownicy obsługi biura gdzie indziej niesklasyfikowani (2); tokarz / frezer obrabiarek sterowanych numerycznie (2); elektryk (2); operator koparki (2); operator koparko – ładowarki (2); pozostali operatorzy maszyn i urządzeń do produkcji wyrobów chemicznych (2); kamieniarz (1,75); tynkarz (1,75); kontroler jakości wyrobów mechanicznych (1,6667); robotnik gospodarczy (1,6032); barman (1,3333); pakowacz (1,3077).

Biorąc pod uwagę średnią miesięczną nadwyżkę podaży siły roboczej w I półroczu 2011 roku według kodu czterocyfrowego, wśród zawodów deficytowych za ten okres znalazły się specjalności wymienione poniżej.<sup>11</sup>

Pracownicy do spraw kredytów, pożyczek i pokrewni (9,6667); robotnicy budowy dróg i pokrewni (6); recepcjoniści (z wyłączeniem hotelowych) (5); pomoce kuchenne (5); kierowcy autobusów i motorniczowie tramwajów (4,5); pracownicy obsługi biurowej (3,65); operatorzy maszyn do produkcji wyrobów z tworzyw sztucznych (3); czyszciele pojazdów (3); pracownicy ochrony osób i mienia (2,6364); technicy farmaceutyczni (2); kierownicy do spraw budownictwa (2); inżynierowie elektrycy (2); inżynierowie inżynierii środowiska (2); pracownicy zakładów pogrzebowych (2); pracownicy obsługi biura gdzie indziej niesklasyfikowani (2); robotnicy obróbki kamienia (1,75); pracownicy do spraw rachunkowości i księgowości (1,75); tynkarze i pokrewni (1,75); gospodarze budynków (1,5906); barmani (1,3333); pakowacze (1,3077); specjaliści nauczania i wychowania gdzie indziej niesklasyfikowani (1,25).

W wyniku badań według kodu sześciocyfrowego wyselekcjonowano 15 zawodów zrównoważonych. Są nimi:

---

<sup>10</sup> Kierownik budowy; inżynier inżynierii środowiska – instalacje sanitarne; pozostali inżynierowie inżynierii środowiska; inżynier górnik – górnictwo węgla kamiennego; położna; farmaceuta – farmacja apteczna; nauczyciel fizyki i astronomii; specjalista do spraw kadr; muzealnik; specjalista resocjalizacji; technik mechanik precyzyjny; elektroenergetyk pomiarów i zabezpieczeń; operator urządzeń oczyszczania ścieków; technik masażysta; zaopatrzeniowiec; pozostali pośrednicy handlowi; organizator imprez rozrywkowych (organizator eventów); pośrednik pracy; pozostali pracownicy administracyjni i sekretarze biura zarządu; opiekunka środowiskowa; bibliotekarz; animator kultury; operator wprowadzania danych; kasjer bankowy; recepcjonista; archiwista zakładowy; przewodnik turystyczny terenowy; manikiurzystka; załobnik; organizator obsługi sprzedaży internetowej; sprzedawca w stacji paliw; wydawca posiłków / bufetowy; opiekunka dzieci w drodze do szkoły; ogrodnik – uprawa roślin ozdobnych; drwal / pilarz drzew; glazurnik; monter instalacji gazowych; pozostali monterzy instalacji i urządzeń sanitarnych; monter instalacji wentylacyjnych i klimatyzacyjnych; monter suchej zabudowy; operator zgrzewarek; operator ładowarki; pilarz kamienia; pozostali operatorzy maszyn do produkcji wyrobów z tworzyw sztucznych; kierowca samochodu dostawczego; kombajnista (kierowca kombajnu); pracownik pomocniczy obsługi hotelowej; pomocnik lakiernika.

<sup>11</sup> Farmaceuci; zaopatrzeniowcy; technicy archiwistów i pokrewni; inżynierowie górnictwa, metalurgii i pokrewni; monterzy instalacji klimatyzacyjnych i chłodniczych; pośrednicy handlowi; pośrednicy pracy i zatrudnienia; położne bez specjalizacji lub w trakcie specjalizacji; operatorzy wprowadzania danych; operatorzy urządzeń do spalania odpadów, uzdatniania wody i pokrewni; specjaliści do spraw społecznych; sprzedawcy (konsultanci) w centrach sprzedaży telefonicznej / internetowej; archiwisci i muzealnicy; organizatorzy konferencji i imprez; pracownicy stacji obsługi pojazdów; przewodnicy turystyczni i piloci wycieczek; pracownicy bibliotek, galerii, muzeów i informacji naukowej; średni personel w zakresie działalności artystycznej i kulturalnej gdzie indziej niesklasyfikowany; wydawcy posiłków.

Logistyk (1); specjalista bezpieczeństwa i higieny pracy (1); opiekunka dziecięca (1); pozostali pracownicy do spraw kredytów, pożyczek i pokrewni (1); plastik (1); sekretarka (1); pozostali pracownicy do spraw statystyki, finansów i ubezpieczeń (1); ogrodnik (1); ogrodnik szkółkarz (1); spawacz ręczny gazowy (1); operator urządzeń próżniowego odgazowania stali (1); pomocniczy robotnik polowy (1); pomocniczy robotnik przy hodowli zwierząt (1); robotnik drogowy (1); konserwator części (1).

Biorąc pod uwagę średnią miesięczną nadwyżkę podaży siły roboczej w I półroczu 2011 roku według kodu czterocyfrowego, wśród zawodów zrównoważonych znalazły się.

Kasjerzy bankowi i pokrewni (1); sekretarki (ogólne) (1); opiekunowie dziecięcy (1); operatorzy urządzeń energetycznych (1); specjaliści do spraw higieny, bezpieczeństwa pracy i ochrony środowiska (1); pracownicy do spraw statystyki, finansów i ubezpieczeń (1); robotnicy pomocniczy przy pracach polowych (1); robotnicy pomocniczy przy hodowli zwierząt (1).

*Szczegółowe dane dotyczące zawodów deficytowych i nadwyżkowych w powiecie ząbkowickim w I – półroczu 2011 roku wg kodu sześciocyfrowego Aneks Tabela T-I/P4 Zawody deficytowe i nadwyżkowe w powiecie ząbkowickim w I – półroczu 2011 roku.*

*Szczegółowe dane dotyczące zawodów deficytowych i nadwyżkowych w powiecie ząbkowickim w I – półroczu 2011 roku wg kodu dwucyfrowego Aneks Tabela T-I/P5 Zawody deficytowe i nadwyżkowe w powiecie ząbkowickim w I – półroczu 2011 roku.*

## **Ranking zawodów generujących długotrwale bezrobocie w I półroczu 2011 roku<sup>12</sup>**

Wyselekcjonowano zawody, które w świetle badań wskazują, że w danym zawodzie nie ma powodzenia w znalezieniu pracy. Wyniki badań dają sygnał, aby jak najszybciej przekwalifikować osoby w poszczególnych zawodach. Poniższy ranking sporządzono na podstawie elementarnych grup zawodów wg czterocyfrowego kodu statystycznego.

Zaopatrzeniowcy (1); oficerowie sił zbrojnych (1); kierownicy do spraw logistyki i pokrewni (1); kierownicy do spraw obsługi biznesu i zarządzania gdzie indziej niesklasyfikowani (1); piloci statków powietrznych i personel pokrewny (1); planiści produkcyjni (1); położne bez specjalizacji lub w trakcie specjalizacji (1); operatorzy centrali telefonicznych (1); projektanci i administratorzy baz danych (1); projektanci wzornictwa przemysłowego i odzieży (1); urzędnicy państwowi do spraw nadzoru gdzie indziej niesklasyfikowani (1); właściciele sklepów (1); takielarze i monterzy konstrukcji linowych (1); formierze odlewniczy i pokrewni (1); operatorzy maszyn do szycia (1); jubilerzy, złotnicy i pokrewni (1); operatorzy aparatury medycznej (0,6667); specjaliści do spraw wychowania małego dziecka (0,6667); specjaliści w zakresie rolnictwa, leśnictwa i pokrewni (0,6667); dyrektorzy generalni i wykonawczy (0,6667); kierowcy autobusów i motorniczowie tramwajów (0,6667); operatorzy urządzeń do produkcji wyrobów szklanych i ceramicznych (0,6667); inżynierowie mechanicy (0,6); kartografowie i geodeci (0,5); nauczyciele kształcenia zawodowego (0,5); technicy

---

<sup>12</sup>Wskaźnik długotrwałego bezrobocia rozumie się jako iloczyn liczby zarejestrowanych bezrobotnych w danym zawodzie pozostających bez pracy powyżej 12 miesięcy według stanu w końcu poprzedniego roku do liczby zarejestrowanych bezrobotnych w danym zawodzie według stanu w końcu roku.

analityki medycznej (0,5); technicy nauk chemicznych, fizycznych i pokrewni (0,5); biolodzy i pokrewni (0,5); fizjoterapeuci (0,5); kierownicy do spraw produkcji przemysłowej (0,5); instruktorzy fitness i rekreacji ruchowej (0,5); rolnicy upraw mieszanych (0,5); spedytorzy i pokrewni (0,5); projektanci grafiki i multimediiów (0,5); maszyniści kolejowi i metra (0,5); ładowacze nieczystości (0,5); obuwnicy i pokrewni (0,5); introligatorzy i pokrewni (0,5); operatorzy maszyn przędzalniczych i pokrewni (0,5); operatorzy urządzeń do wyrobu masy papierniczej i produkcji papieru (0,5); operatorzy maszyn do produkcji wyrobów włókienniczych, futrzarskich i skórzanych gdzie indziej niesklasyfikowani (0,5); sekretarki (ogólne) (0,4444); kierowcy samochodów ciężarowych (0,4444); pomoce kuchenne (0,4375); barmani (0,4); technicy leśnictwa (0,4); technicy technologii żywności (0,4); konduktorzy i pokrewni (0,4); konstruktorzy i krojczowie odzieży (0,4); rękodzielnicy wyrobów z tkanin, skóry i pokrewnych materiałów (0,3846); pracownicy obsługi biurowej (0,3696); masarze, robotnicy w przetwórstwie ryb i pokrewni (0,3636); kasjerzy i sprzedawcy biletów (0,3333); inżynierowie elektrycy (0,3333); posadzkarze, parkieciarze i glazurnicy (0,3333); rolnicy upraw polowych (0,3333); specjaliści do spraw rynku nieruchomości (0,3333); specjaliści do spraw zarządzania zasobami ludzkimi (0,3333); tapicerzy i pokrewni (0,3333); monterzy i serwisanci sieci instalacji i urządzeń telekomunikacyjnych (0,3333); operatorzy maszyn i urządzeń do obróbki drewna (0,3333); operatorzy sprzętu do robót ziemnych i urządzeń pokrewnych (0,3333); cieśle i stolarze budowlani (0,3182); maszyniści silników, kotłów parowych i pokrewni (0,3182); operatorzy wolnobieżnych maszyn rolniczych i leśnych (0,3182); murarze i pokrewni (0,312); ekonomiści (0,3081); monterzy sprzętu elektrycznego (0,3077); szwaczki, hafciarki i pokrewni (0,303); dekarze (0,3); robotnicy pomocniczy w budownictwie drogowym, wodnym i pokrewni (0,3); stolarze meblowi i pokrewni (0,3); ustawiacze i operatorzy obrabiarek do metali i pokrewni (0,2935); elektromechanicy i elektrycy (0,2907); filozofowie, historycy i politolodzy (0,2857); robotnicy przygotowujący i wznoszący konstrukcje metalowe (0,2857); operatorzy maszyn i urządzeń do produkcji wyrobów spożywczych i pokrewni (0,2812); rolnicy produkcji roślinnej i zwierzęcej pracujący na własne potrzeby (0,2745); technicy rolnictwa i pokrewni (0,2717); górnicy podziemnej i odkrywkowej eksploatacji złóż i pokrewni (0,2692); monterzy sprzętu elektronicznego (0,2676); kucharze (0,267); specjaliści do spraw administracji i rozwoju (0,2667); pakowacze (0,2632); fryzjerzy (0,2609); mechanicy maszyn i urządzeń rolniczych i przemysłowych (0,2609); pracownicy administracyjni i sekretarze biura zarządu (0,2564); kasjerzy bankowi i pokrewni (0,25); technicy elektronicy i pokrewni (0,25); pielęgniarki bez specjalizacji lub w trakcie specjalizacji (0,25); inżynierowie budownictwa (0,25); kosmetyczki i pokrewni (0,25); monterzy izolacji (0,25); robotnicy budowy dróg i pokrewni (0,25); rolnicy produkcji roślinnej i zwierzęcej (0,25); specjaliści nauczania i wychowania gdzie indziej niesklasyfikowani (0,25); archeolodzy, socjolodzy i pokrewni (0,25); pracownicy domowej opieki osobistej (0,25); średni personel ochrony środowiska, medycyny pracy i bhp (0,25); asystenci dentyści (0,25); szefowie kuchni i organizatorzy usług gastronomicznych (0,25); kierowcy samochodów osobowych i dostawczych (0,25); robotnicy przetwórstwa surowców roślinnych (0,25); operatorzy maszyn do produkcji wyrobów z tworzyw sztucznych (0,25); operatorzy maszyn i urządzeń do produkcji i przetwórstwa metali (0,25); rękodzielnicy wyrobów z drewna i pokrewnych materiałów (0,25); sprzedawcy sklepowi (ekspedienci) (0,2466); krawcy, kuśnierze, kapelusznicy i pokrewni (0,2446); piekarze, cukiernicy i pokrewni (0,2424); ogrodnicy (0,2381); magazynierzy i pokrewni (0,2368); gospodarze budynków (0,2367); hodowcy zwierząt gdzie indziej niesklasyfikowani (0,2353); blacharze (0,2353); malarze i pokrewni (0,2333); ślusarze i pokrewni (0,232); kelnerzy (0,2308); monterzy konstrukcji budowlanych i konserwatorzy budynków (0,2222); specjaliści do spraw reklamy i marketingu (0,2222); pracownicy pomocy społecznej i pracy socjalnej (0,2222); robotnicy pracujący przy przeładunku towarów (0,2222); robotnicy leśni i pokrewni (0,2105); pomoce i sprzątaczkę biurowe, hotelowe i pokrewnie (0,2059); technicy

budownictwa (0,2055); technicy mechanicy (0,205); specjaliści nauk o ziemi (0,2); pracownicy obsługi technicznej biur, hoteli i innych obiektów (0,2); tynkarze i pokrewni (0,2); ceramicy i pokrewni (0,2); praczki ręczne i prasowacze (0,2); mechanicy pojazdów samochodowych (0,1989); spawacze i pokrewni (0,1923); robotnicy przy pracach prostych w przemyśle gdzie indziej niesklasyfikowani (0,1892); nauczyciele gimnazjów i szkół ponadgimnazjalnych (z wyjątkiem nauczycieli kształcenia zawodowego) (0,1765); technicy nauk fizycznych i technicznych gdzie indziej niesklasyfikowani (0,1667); monterzy budownictwa wodnego (0,1667); elektrycy budowlani i pokrewni (0,1579); listonosze i pokrewni (0,1429); robotnicy budowlani robót wykończeniowych i pokrewni gdzie indziej niesklasyfikowani (0,1429); żołnierze szeregowi (0,1429); pracownicy ochrony osób i mienia (0,1429); dietetycy i żywieniowcy (0,1379); robotnicy pomocniczy w budownictwie ogólnym (0,1321); pracownicy do spraw rachunkowości i księgowości (0,125); monterzy maszyn i urządzeń mechanicznych (0,125); betoniarze, betoniarze zbrojarze i pokrewni (0,1176); monterzy i serwisanci urządzeń elektronicznych (0,1111); przedstawiciele handlowi (0,1); pracownicy przy pracach prostych gdzie indziej niesklasyfikowani (0,0909); sztylciarze, grawerzy i zdobnicy ceramiki, szkła i pokrewni (0,0833); wizytatorzy i specjaliści metod nauczania (0,0769); konsultanci i inni pracownicy biur podróży (0,0769); technicy wsparcia informatycznego i technicznego (0,0625); księgowi (0,0625); średni personel do spraw statystyki i dziedzin pokrewnych (0,0426); hydraulicy i monterzy instalacji sanitarnych (0,0345).

Pozostałe zawody określone są wskaźnikiem 0

*Szczegółowe dane dotyczące rankingu zawodów generujących długotrwałe bezrobocie w powiecie ząbkowickim w I – półroczu 2011 wg czterocyfrowego kodu zawodów Aneks Tabela T-I/P8 Ranking zawodów generujących długotrwałe bezrobocie w powiecie ząbkowickim. Stan w I – półroczu 2011 roku.*

*Szczegółowe dane dotyczące rankingu zawodów generujących długotrwałe bezrobocie w powiecie ząbkowickim w I – półroczu 2011 wg dwucyfrowego kodu zawodów Aneks Tabela T-I/P7 Ranking zawodów generujących długotrwałe bezrobocie w powiecie ząbkowickim. Stan w I – półroczu 2011 roku.*

## **Ranking zawodów zgłoszonych w ofertach pracy w I półroczu 2011 roku ze względu na wskaźnik szansy uzyskania oferty.<sup>13</sup>**

Jednym z mierników stosowanych w monitoringu jest wskaźnik szansy uzyskania pracy. Wyraża on stosunek ofert pracy będących w dyspozycji powiatowego urzędu pracy w I półroczu 2011 roku. Wskaźnik szansy uzyskania pracy, informuje o zawodach, w których najłatwiej znaleźć zatrudnienie.

Poniżej podano wskaźnik uzyskania pracy w grupie elementarnej (czterocyfrowej) w kolejności od największej szansy znalezienia pracy.

Farmaceuci (max); technicy archiwiści i pokrewni (max); operatorzy wprowadzania danych (max); archiwiści i muzealnicy (max); pracownicy stacji obsługi pojazdów (max); wydawcy posiłków (max); średni personel w zakresie działalności artystycznej i kulturalnej gdzie indziej niesklasyfikowany (3); pracownicy do spraw kredytów, pożyczek i pokrewni (1,9333); czyściciele pojazdów (1); pracownicy zakładów pogrzebowych (0,6666); przewodnicy turystyczni i piloci wycieczek (0,6666); pracownicy bibliotek, galerii, muzeów i informacji naukowej (0,6666); kierowcy autobusów i motorniczowie tramwajów (0,4286); recepcjoniści (z wyłączeniem hotelowych)

<sup>13</sup> Wskaźnik uzyskania oferty pracy otrzymuje się poprzez iloraz średniej miesięcznej liczby ofert pracy w danym zawodzie będącym w dyspozycji urzędu do średniego miesięcznego poziomu rejestrowanego bezrobocia w danym zawodzie.



(0,4166); pracownicy ochrony osób i mienia (0,358); inżynierowie elektrycy (0,3333); pracownicy obsługi biura gdzie indziej niesklasyfikowani (0,3333); robotnicy budowy dróg i pokrewni (0,3333); lekarze weterynarii bez specjalizacji lub w trakcie specjalizacji (0,3332); monterzy instalacji klimatyzacyjnych i chłodniczych (0,3332); operatorzy urządzeń do spalania odpadów, uzdatniania wody i pokrewni (0,3332); specjaliści do spraw higieny, bezpieczeństwa pracy i ochrony środowiska (0,3332); sprzedawcy (konsultanci) w centrach sprzedaży telefonicznej / internetowej (0,3332); pracownicy do spraw statystyki, finansów i ubezpieczeń (0,3332); tynkarze i pokrewni (0,2916); technicy farmaceutyczni (0,2666); pracownicy obsługi biurowej (0,2604); kierownicy samochodów ciężarowych (0,2381); kierownicy do spraw budownictwa (0,2222); inżynierowie inżynierii środowiska (0,2222); inżynierowie górnictwa, metalurgii i pokrewni (0,2222); operatorzy maszyn do produkcji wyrobów z tworzyw sztucznych (0,2222); specjaliści nauczania i wychowania gdzie indziej niesklasyfikowani (0,2083); robotnicy obróbki kamienia (0,1667); zaopatrzeniowcy (0,1666); pośrednicy handlowi (0,1666); pośrednicy pracy i zatrudnienia (0,1666); specjaliści do spraw społecznych (0,1666); organizatorzy konferencji i imprez (0,1666); pracownicy opieki osobistej w ochronie zdrowia i pokrewni gdzie indziej niesklasyfikowani (0,1666); gospodarze budynków (0,1584); pracownicy do spraw rachunkowości i księgowości (0,1555); listonosze i pokrewni (0,1538); barmani (0,1403); pakowacze (0,1349); przedstawiciele handlowi (0,119); położne bez specjalizacji lub w trakcie specjalizacji (0,1111); programiści aplikacji (0,1111); robotnicy pomocniczy przy pracach polowych (0,1111); robotnicy pomocniczy przy hodowli zwierząt (0,1111); pracownicy sprzedaży i pokrewni gdzie indziej niesklasyfikowani (0,1111); pomoce kuchenne (0,0952); robotnicy pomocniczy w budownictwie ogólnym (0,0933); księgowi (0,0897); technicy fizjoterapii i masażyści (0,0833); technicy nauk chemicznych, fizycznych i pokrewni (0,0833); plastycy, dekoratorzy wnętrz i pokrewni (0,0833); inżynierowie do spraw przemysłu i produkcji (0,0833); opiekunowie dziecięcy (0,0833); kasjerzy bankowi i pokrewni (0,0833); monterzy konstrukcji budowlanych i konserwatorzy budynków (0,0741); robotnicy budowlani robót wykończeniowych i pokrewni gdzie indziej niesklasyfikowani (0,0714); pracownicy domowej opieki osobistej (0,0714); elektrycy budowlani i pokrewni (0,0684); operatorzy urządzeń energetycznych (0,0666); średni personel do spraw zdrowia gdzie indziej niesklasyfikowany (0,0666); hydraulicy i monterzy instalacji sanitarnych (0,0621); kelnerzy (0,0612); sekretarki (ogólne) (0,0588); specjaliści do spraw zarządzania zasobami ludzkimi (0,0555); robotnicy leśni i pokrewni (0,053); górnicy podziemnej i odkrywkowej eksploatacji złóż i pokrewni (0,0507); ogrodnicy (0,0488); szwaczki, hafciarki i pokrewni (0,0483); operatorzy maszyn i urządzeń do produkcji i przetwórstwa metali (0,0476); specjaliści do spraw wychowania małego dziecka (0,0476); cieśle i stolarze budowlani (0,0455); spawacze i pokrewni (0,0392); fryzjerzy (0,0388); pracownicy obsługi technicznej biur, hoteli i innych obiektów (0,037); pralki ręczne i prasowacze (0,037); pracownicy pomocy społecznej i pracy socjalnej (0,0351); kosmetyczki i pokrewni (0,0333); nauczyciele gimnazjów i szkół ponadgimnazjalnych (z wyjątkiem nauczycieli kształcenia zawodowego) (0,0323); pomoce i sprzętaczki biurowe, hotelowe i pokrewne (0,0303); specjaliści z dziedziny prawa gdzie indziej niesklasyfikowani (0,0278); posadzkarze, parkieciarze i glazurnicy (0,0256); technicy mechanicy (0,0253); robotnicy pomocniczy w budownictwie drogowym, wodnym i pokrewni (0,0245); pracownicy administracyjni i sekretarze biura zarządu (0,0225); operatorzy maszyn i urządzeń do produkcji wyrobów cementowych, kamiennych i pokrewni (0,0222); operatorzy maszyn i urządzeń do produkcji wyrobów chemicznych (0,0215); magazynierzy i pokrewni (0,0214); nauczyciele szkół podstawowych (0,0208); robotnicy przy pracach prostych w przemyśle gdzie indziej niesklasyfikowani (0,0185); specjaliści do spraw reklamy i marketingu (0,0175); sprzedawcy sklepowi (ekspedienci) (0,0147); operatorzy wolnobieżnych maszyn rolniczych i leśnych (0,0139); kucharze (0,0135); murarze i pokrewni (0,0129);

masarze, robotnicy w przetwórstwie ryb i pokrewni (0,0115); mechanicy maszyn i urządzeń rolniczych i przemysłowych (0,0109); pielęgniarzy bez specjalizacji lub w trakcie specjalizacji (0,0101); betoniarze, betoniarze zbrojarze i pokrewni (0,0085); rolnicy upraw polowych (0,0072); kierowcy samochodów osobowych i dostawczych (0,0069); ustawiacze i operatorzy obrabiarek do metali i pokrewni (0,0069); piekarze, cukiernicy i pokrewni (0,005); mechanicy pojazdów samochodowych (0,0043); elektromechanicy i elektrycy (0,004); ślusarze i pokrewni (0,0036); stolarze meblowi i pokrewni (0,0026); krawcy, kuśnierze, kapelusznicy i pokrewni (0,0012).

Pozostałe zawody uzyskały wskaźnik „0”

*Szczegółowe dane dotyczące rankingu zawodów zgłoszonych w ofertach pracy w powiecie ząbkowickim w I – półroczu 2011 roku ze względu na wskaźnik szansy uzyskania oferty wg dwucyfrowego kodu zawodów Aneks Tabela T-I/P10 Bezrobotni wg rodzaju działalności ostatniego miejsca pracy oraz oferty pracy w powiecie ząbkowickim. Stan w I – półroczu 2011 roku.*

*Szczegółowe dane dotyczące rankingu zawodów zgłoszonych w ofertach pracy w powiecie ząbkowickim w I – półroczu 2011 roku ze względu na wskaźnik szansy uzyskania oferty wg czterocyfrowego kodu zawodu Aneks Tabela T-I/P11 Bezrobotni wg rodzaju działalności ostatniego miejsca pracy oraz oferty pracy w powiecie ząbkowickim. Stan w I – półroczu 2011 roku.*

## Wnioski z monitoringu

Podsumowując badania monitoringu zawodów deficytowych i nadwyżkowych można sformułować następujące wnioski.

Na koniec I półrocza 2011 roku w rejestrach Powiatowego Urzędu Pracy w Ząbkowicach Śl. pozostawało 5237 osób oficjalnie pozostających poza strefą zatrudnienia. Analogicznie do roku 2010 liczba bezrobotnych zmniejszyła się o 132 osoby.

Najliczniejszą grupą osób bezrobotnych zarejestrowaną w urzędzie pracy stanowią osoby posiadające wykształcenie średnie 33,8%, następnie osoby posiadające wykształcenie podstawowe, niepełne podstawowe oraz gimnazjalne 30,67%, osoby posiadające wykształcenie zawodowe 28,41%, osoby posiadające wykształcenie wyższe 7,12%. Od roku 2007 zwiększyła się ilość osób bezrobotnych posiadających wykształcenie wyższe o 190 osób.

Na koniec I półrocza 2011 roku w rejestrach Powiatowego Urzędu Pracy w Ząbkowicach Śl. pozostawało 2573 kobiety oficjalnie pozostające poza strefą zatrudnienia. Analogicznie do roku 2010 liczba bezrobotnych kobiet zmniejszyła się o 43 jednostki. Odsetek kobiet do ogółu zarejestrowanych wynosi 49,13%.

Najliczniejszą grupę stanowią kobiety posiadające wykształcenie średnie 42,56%, następnie podstawowe, niepełne podstawowe oraz gimnazjalne 25,88% wykształcenie zawodowe 21,92%, wykształcenie wyższe.

Według czasu pozostawania bez pracy osób bezrobotnych w porównaniu do stanu na dzień 30.06.2010 r. odnotowano wzrost dla przedziałów: od 6 do 12 miesięcy o 418 osób; powyżej 24 miesięcy o 139 osób oraz od 12 do 24 miesięcy o 56 osób. Spadek ilości bezrobotnych odnotowano w przedziałach: od 1 do 3 miesięcy o 368 osób, do 1 miesiąca o 248 osób oraz od 3 do 6 miesięcy o 129 osób.

W porównaniu do stanu na dzień 30.06.2010 r. odnotowano wzrost dla przedziałów wiekowych: 35–44lat o 103 osoby; 60–64 lat o 33 osoby; 25–34 lat o 23 osoby oraz 55–59 lat o 18 osób. Spadek bezrobotnych odnotowano w przedziałach wieku: 18–24 lat o 241 osób oraz 45–54 lat o 68 osób.

Według stanu na koniec I półrocza 2011 roku 4779 osób znajduje się w szczególnej sytuacji na rynku pracy. Nastąpił spadek do roku 2010 o 167 osób z tej grupy. I tak: bezrobotni do 25 roku życia – 993 osoby (spadek do 2010r. o 241osób); bezrobotni długotrwale – 2621 osób (wzrost do 2010r. o 347 osób); bezrobotni powyżej 50 roku życia – 1375 osób (spadek do 2010r. o 38osób); bezrobotni bez kwalifikacji zawodowych – 1642 osoby (spadek do 2010r. o 159 osób); bezrobotni bez doświadczenia zawodowego – 1246 osób (spadek do 2010r. o 222 osoby); bezrobotni bez wykształcenia średniego – 3094 osoby (spadek do 2010r. o 78 osób); bezrobotni samotnie wychowujący dziecko do 18 roku życia – 537 osób (wzrost do 2010r. o 40 osób); bezrobotni, którzy po odbyciu kary pozbawienia wolności nie podjęli zatrudnienia – 62 osoby (wzrost do 2010r. o 1 osobę); bezrobotni niepełnosprawni – 337 osób (spadek do 2010r. o 77 osób).

Bezrobotni zarejestrowani generują 519 zawodów ogółem. Najliczniejszą grupą osób bezrobotnych stanowią osoby bez zawodu (849 os.). Pozostałe zawody (do 50 osób zarejestrowanych w urzędzie):Bez zawodu (849 os.); sprzedawca (399 os.); murarz 264 os.); robotnik gospodarczy (206 os.); ekonomista (172 os.); ślusarz (163 os.); kucharz (149 os.); technik mechanik (142 os.); krawiec (139 os.); mechanik samochodów osobowych (95 os.); technik rolnik (86 os.); tokarz w metalu (71 os.); technik budownictwa (67 os.); technik ekonomista (62 os.); monter podzespołów i zespołów elektronicznych (62 os.); elektromonter (elektryk) zakładowy (60 os.); robotnik budowlany (53 os.); rolnik produkcji roślinnej i zwierzęcej pracujący na własne potrzeby (51 os.);

W strukturze zawodowej bezrobotnych wg dużych grup zawodów największą ilość osób można przypisać „72 grupie” robotników obróbki metali mechaników maszyn i urządzeń.

W badanym okresie zarejestrowało się 3543 osób bezrobotnych. Porównując dane do roku ubiegłego odnotowano spadek rejestracji o 1236 jednostek. W strukturze bezrobotnych rejestrujących się w urzędzie pracy przeważały osoby bez zawodu (686 os); sprzedawca (240 os); murarz (140 os); robotnik gospodarczy (126 os); ślusarz (122 os); technik mechanik (102 os). Dzieląc bezrobotnych według płci, to w omawianym czasie zarejestrowało się 1595 kobiet. Porównując dane do roku ubiegłego odnotowano spadek rejestracji o 682 jednostki. W strukturze rejestrujących się w urzędzie pracy przeważały kobiety bez zawodu (358 os); sprzedawca (195 os); krawiec (90 os); ekonomista (75 os);

kucharz (71 os); technik ekonomista (55 os); robotnik gospodarczy (52 os). W I półroczu 2011 roku zarejestrowało się 284 absolwentów. Porównując dane do roku ubiegłego odnotowano spadek rejestracji o 171 jednostki. W strukturze rejestrujących się w urzędzie pracy przeważali absolwenci bez zawodu (93 os); technik ekonomista (29 os); technik mechanik (16 os); sprzedawca (14 os).

W I półroczu 2011 roku wpłynęło 863 oferty pracy. Porównując dane z rokiem 2010 to zmniejszyła się ilość zgłoszonych ofert o 841. Pracodawcy zgłaszali oferty w 134 zawodach według sześciocyfrowych kodów zawodów. Najczęstszymi ofertami pracy były oferty dla osób w zawodzie robotnik gospodarczy (23,41% ofert ogółem), technik prac biurowych (8,46% ofert ogółem), bez zawodu (7,3% ofert ogółem). Część ofert pracy ujętych w raporcie jest ofertami wielokrotnymi. Oznacza to, że w krótkim okresie czasu składane są oferty w tych samych zawodach przez te same zakłady pracy.

Analizę prognozowanych zawodów deficytowych i nadwyżkowych przeprowadzono w oparciu o wyniki badań tworząc rankingowe katalogi prognozowanych zawodów deficytowych i nadwyżkowych dla powiatu. Zawody oraz grupy zawodów zostały uporządkowane narastająco według prognozowanego wskaźnika intensywności nadwyżki bądź deficytu.

Ze zgromadzonego materiału wynika, iż wiele zawodów odznacza się niedopasowaniem popytu i podaży na rynku pracy. Występują zarówno zawody o największej nadwyżce podaży siły roboczej, jak o największym deficycie podaży siły roboczej. Jak wynika z analizy większość zawodów można uznać za zawody nadwyżkowe na lokalnym rynku pracy. Biorąc pod uwagę średnią miesięczną nadwyżkę podaży siły roboczej w I półroczu 2011 roku według kodu sześciocyfrowego, wśród zawodów nadwyżkowych za ten okres znalazło się 45 zawodów o wskaźniku intensywności nadwyżki.

Zawody deficytowe występują na rynku pracy zdecydowanie rzadziej aniżeli zawody nadwyżkowe. Oznacza to, że trudno jednoznacznie i bardzo wyraźnie określić, na które zawody występuje duże i nie realizowane zapotrzebowanie ze strony pracodawców. Z drugiej jednak strony pracodawcy nie zawsze korzystają z usług urzędu pracy, a co za tym idzie w pełni rzeczywisty popyt na poszczególne zawody powinien być rozpatrywany z uwzględnieniem wszystkich możliwych źródeł ich pozyskiwania. Pracodawcy poszukując

pracowników korzystają nie tylko z usług urzędu pracy. Dane zgromadzone zawierają informacje o ofertach zgłaszanych wyłącznie do powiatowego urzędu pracy, co nie oddaje w pełni rzeczywistego obrazu popytu na lokalnym rynku pracy. Wśród zawodów deficytowych wskazano 26 zawodów o wskaźniku intensywności deficytu według kodu sześciocyfrowego. Są nimi: referent (asystent) bankowości; pokojowa; fakturzystka; kurier; brukarz; pomoc kuchenna; kierowca autobusu; pracownik ochrony fizycznej bez licencji; technik prac biurowych; operator myjni; wychowawca w placówkach oświatowych, wychowawczych i opiekuńczych; inżynier elektryk; technik farmaceutyczny; rejestratorka medyczna; pozostali pracownicy obsługi biura gdzie indziej niesklasyfikowani; tokarz / frezer obrabiarek sterowanych numerycznie; elektryk; operator koparki; operator koparko – ładowarki; pozostali operatorzy maszyn i urządzeń do produkcji wyrobów chemicznych; kamieniarz; tynkarz; kontroler jakości wyrobów mechanicznych; robotnik gospodarczy; barman; pakowacz. Odnotowano również zawody o wskaźniku MAX (Kierownik budowy; inżynier inżynierii środowiska – instalacje sanitarne; pozostali inżynierowie inżynierii środowiska; inżynier górnik – górnictwo węgla kamiennego; położna; farmaceuta – farmacja apteczna; nauczyciel fizyki i astronomii; specjalista do spraw kadr; muzealnik; specjalista resocjalizacji; technik mechanik precyzyjny; elektroenergetyk pomiarów i zabezpieczeń; operator urządzeń oczyszczania ścieków; technik masażysta; zaopatrzeniowiec; pozostali pośrednicy handlowi; organizator imprez rozrywkowych (organizator eventów); pośrednik pracy; pozostali pracownicy administracyjni i sekretarze biura zarządu; opiekunka środowiskowa; bibliotekarz; animator kultury; operator wprowadzania danych; kasjer bankowy; recepcjonista; archiwista zakładowy; przewodnik turystyczny terenowy; manikiurzystka; żalobnik; organizator obsługi sprzedaży internetowej; sprzedawca w stacji paliw; wydawca posiłków / bufetowy; opiekunka dzieci w drodze do szkoły; ogrodnik – uprawa roślin ozdobnych; drwal / pilarz drzew; glazurnik; monter instalacji gazowych; pozostali monterzy instalacji i urządzeń sanitarnych; monter instalacji wentylacyjnych i klimatyzacyjnych; monter suchej zabudowy; operator zgrzewarek; operator ładowarki; pilarz kamienia; pozostali operatorzy maszyn do produkcji wyrobów z tworzyw sztucznych; kierowca samochodu dostawczego; kombajnista (kierowca kombajnu); pracownik pomocniczy obsługi hotelowej; pomocnik lakiernika.

W wyniku badań według kodu sześciocyfrowego wyselekcjonowano 15 zawodów zrównoważonych. Są nimi: logistyk; specjalista bezpieczeństwa i higieny pracy; opiekunka dziecięca; pozostali pracownicy do spraw kredytów, pożyczek i pokrewni; plastyk;

sekretarka; pozostali pracownicy do spraw statystyki, finansów i ubezpieczeń; ogrodnik; ogrodnik szkółkarz; spawacz ręczny gazowy; operator urządzeń próżniowego odgazowania stali; pomocniczy robotnik polowy; pomocniczy robotnik przy hodowli zwierząt; robotnik drogowy; konserwator części.

Wyselekcjonowano zawody, które w świetle badań wskazują, że w danym zawodzie nie ma powodzenia w znalezieniu pracy. Wyniki badań dają sygnał, aby jak najszybciej przekwalifikować osoby w poszczególnych zawodach.

Z obserwacji można wywnioskować, że dane, które wcześniej zostały przytoczone nie odzwierciedlają całkowicie rzeczywistości. W dyspozycji urzędu pracy pozostaje wiele ofert pracy, których nie można zrealizować, pomimo tego, że w ewidencji bezrobotnych figurują osoby o wskazanym zawodzie. Powodami trudności lub niemożności w zrealizowaniu wolnych miejsc pracy są najczęściej: wiek bezrobotnych (pracodawcy niechętnie zatrudniają osoby powyżej 45 roku życia), długotrwałe przerwy w zatrudnieniu, zdezaktualizowane uprawnienia i kwalifikacje zawodowe. Niektórzy bezrobotni nie są zainteresowani pracą, a powodem odmowy, są często np. wśród kobiet: opieka nad małoletnimi dziećmi, dojazdy do pracy oraz czas pracy. Mężczyźni najczęściej odmawiają z powodu niskich zarobków proponowanych przez pracodawców, dojazdu do pracy. Duża część bezrobotnych nie może podjąć pracy, ponieważ posiada orzeczenie o stopniu niepełnosprawności.

Analiza pozwala na przybliżenie problematyki aktualnych potrzeb rynku pracy. Należy jednak podkreślić, że wymagania pracodawców nie mogą ograniczać się do konkretnych kwalifikacji zawodowych (zdobytych w systemie szkolnym), ale wymagają ciągłego doskonalenia i aktualizowania posiadanej wiedzy i kwalifikacji.

Słabością wyników badań, jest to, że część bezrobotnych sklasyfikowana jest w zawodzie wyuczonym. W rzeczywistości większość bezrobotnych powinna być sklasyfikowana jako osoby wielozawodowe. Ciągłe zmiany zachodzące na rynku pracy mogą powodować, że osoba posiadająca kilka zawodów może w danym okresie czasu reprezentować zarówno zawód nadwyżkowy jak i deficytowy.

## Spis Tabel

**T-I/P-1** Bezrobotni wg zawodów powiecie ząbkowickim. Stan w końcu I półrocza 2011 roku.

**T-I/P-1a** Struktura bezrobotnych wg grup zawodowych w powiecie ząbkowickim. Stan w końcu I półrocza 2011 roku.

**T-I/P-2** Napływ bezrobotnych wg zawodów w powiecie ząbkowickim w I półroczu 2011 roku.

**T-I/P-2a** Struktura napływu bezrobotnych wg grup zawodowych w powiecie ząbkowickim w I półroczu 2011 roku.

**T-I/P-3** Oferty pracy wg zawodów w powiecie ząbkowickim w I półroczu 2011 roku.

**T-I/P-3a** Struktura ofert pracy wg grup zawodowych w powiecie ząbkowickim w I półroczu 2011 roku.

**T-I/P-4** Zawody deficytowe i nadwyżkowe w powiecie ząbkowickim w I półroczu 2011 roku.

**T-I/P-5** Ranking zawodów deficytowych i nadwyżkowych w powiecie ząbkowickim w I półroczu 2011 roku.

**T-I/P-6** Ranking zawodów deficytowych deficytowych i nadwyżkowych w powiecie ząbkowickim w I półroczu 2011 roku.

**T-I/P-7** Ranking zawodów generujących długotrwałe bezrobocie w powiecie ząbkowickim w I półroczu 2011 roku.

**T-I/P-8** Ranking zawodów generujących długotrwałe bezrobocie w powiecie ząbkowickim w I półroczu 2011 roku.

**T-I/P-9** Bezrobotni wg rodzaju działalności ostatniego miejsca pracy oraz oferty pracy w powiecie ząbkowickim w I półroczu 2011 roku.

**T-I/P-9a** Struktura bezrobotnych i ofert pracy wg PKD w powiecie ząbkowickim w I półroczu 2011 roku.

**T-I/P-10** Ranking zawodów zgłoszonych w ofertach pracy w powiecie ząbkowickim w I półroczu 2011 roku ze względu na wskaźnik szansy uzyskania oferty.

**T-I/P-11** Ranking zawodów zgłoszonych w ofertach pracy w powiecie ząbkowickim w I półroczu 2011 roku ze względu na wskaźnik szansy uzyskania oferty.