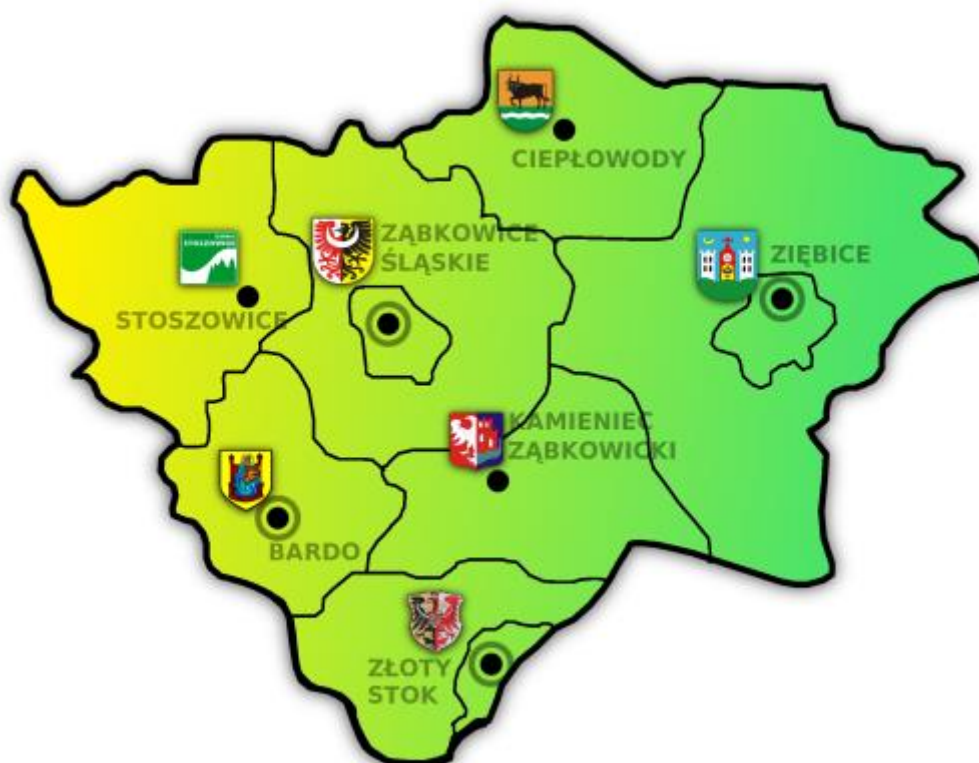


POWIATOWY URZĄD PRACY W ZĄBKOWICACH ŚLĄSKICH

## RANKING ZAWODÓW DEFICYTOWYCH I NADWYŻKOWYCH W POWIECIE ZĄBKOWICKIM

I PÓŁROCZE 2012 ROKU



Wykonała Aneta Pruchniewska

ZĄBKOWICE ŚLĄSKIE

## Spis treści

Wstęp .....	3
Analiza bezrobotnych według zawodów (grup zawodów).....	5
Bezrobotni ogółem.....	5
Bezrobotni według czasu pozostawania w rejestrach w I półroczu 2012 roku .....	6
Bezrobotni zarejestrowani w I półroczu 2012 roku podział ze względu na wiek.....	8
Bezrobotni zarejestrowani w I półroczu 2012 roku będący w szczególnej sytuacji na rynku pracy	9
Bezrobotne kobiety .....	16
Bezrobotne według czasu pozostawania w rejestrach urzędu w I półroczu 2012 roku.....	18
Bezrobotne zarejestrowane w I półroczu 2012 roku podział ze względu na wiek .....	19
Bezrobotne zarejestrowane w I półroczu 2012 roku będące w szczególnej sytuacji na rynku pracy.....	20
Struktura bezrobotnych wg grup zawodowych w I półroczu 2012 roku .....	26
Napływ bezrobotnych według zawodów w I półroczu 2012 roku .....	27
Struktura napływu bezrobotnych według grup zawodów w I półroczu 2012 roku .....	30
Analiza ofert pracy wg zawodów .....	32
Bezrobotni według rodzaju działalności ostatniego miejsca pracy oraz oferty pracy .....	35
Analiza zawodów deficytowych i nadwyżkowych w I półroczu 2012 roku .....	38
Ranking zawodów generujących długotrwałe bezrobocie w I półroczu 2012 roku .....	43
Ranking zawodów zgłoszonych w ofertach pracy w I półroczu 2012 roku ze względu na wskaźnik szansy uzyskania oferty.....	45
Wnioski z monitoringu.....	48
Aneks.....	55

## Wstęp

Przedmiotem badań podjętych w niniejszym opracowaniu jest próba wytypowania zawodów poszukiwanych na lokalnym rynku pracy, oraz tych, na które zapotrzebowanie zmalało. Celem opracowania jest rozpoznanie wiedzy na temat zawodów poszukiwanych na lokalnym rynku pracy w I półroczu 2012 roku.

Raport został sporządzony zgodnie z „Zaleceniami metodycznymi do prowadzenia monitoringu zawodów deficytowych i nadwyżkowych” opracowanymi w 2003 r.<sup>1</sup> Przez Departament Rynku Pracy w Ministerstwie Gospodarki i Pracy. Monitoring oparty jest o następujące źródła danych:

– sprawozdania MPiPS-01 (załącznik 3 „Bezrobotni oraz oferty pracy według zawodów i specjalności” i załącznik 2 „Bezrobotni według rodzaju działalności ostatniego miejsca pracy i oferty pracy”).

Raport obejmujący analizę zawodów deficytowych i nadwyżkowych w powiecie ząbkowickim za I półrocze 2012 roku opracowany został w oparciu o tablice wynikowe wygenerowane przy użyciu przygotowanej aplikacji w systemie Syriusz. Aplikacja ta pozwala na wydruk danych zawierających wyliczone wskaźniki umożliwiające określenie zawodów deficytowych i nadwyżkowych i późniejszą interpretację uzyskanych wyników. Aneks statystyczny, który jest częścią raportu zawiera pełen wykaz danych i wskaźników użytych w części opisowej raportu.

Podstawą określenia rodzaju działalności prowadzonej przez pracodawcę jest Polska Klasyfikacja Działalności (PKD). Używane w tekście nazwy i symbole zawodów zgodne są z „Klasyfikacją zawodów i specjalności”.<sup>2</sup>

W sposobie wyodrębnienia deficytowości i nadwyżkowości zawodów i specjalności na lokalnym rynku pracy w metodologii porównywana jest średniomiesięczna liczba zgłoszonych ofert pracy w zawodzie w danym półroczu do średniomiesięcznej liczby zarejestrowanych bezrobotnych w danym półroczu. Bada się tym samym stosunek napływu ofert pracy w określonych zawodach do napływu bezrobotnych w tych zawodach.

Prezentowany materiał zawiera:

- analizę bezrobotnych według zawodów (grup zawodów),
- strukturę bezrobotnych wg grup zawodowych stan na dzień 30 czerwca 2012 roku,
- napływ bezrobotnych według zawodów w I półroczu 2012 roku,
- strukturę napływu bezrobotnych według grup zawodów w I półroczu 2012 roku,
- oferty pracy w I półroczu 2012 roku,

---

<sup>1</sup> Monitoring zawodów deficytowych i nadwyżkowych prowadzony został oparciu o ujednolicone dla całego kraju zalecenia metodyczne opracowane przez Departament Rynku Pracy Ministerstwa Gospodarki i Pracy.

<sup>2</sup> Używane w tekście opracowania określenia: zawód, zawody i specjalności, grupa zawodów wynika z nazewnictwa stosowanego w „Klasyfikacji zawodów i specjalności”.

Klasyfikowanie bezrobotnych według zawodów dokonywane jest na podstawie zgłoszonych kwalifikacji bezrobotnych, potwierdzonych świadectwem szkolnym lub innym dokumentem, bądź stażem pracy (minimum 1 rok w tym samym zawodzie). Osoby nie spełniające tych warunków klasyfikowane są jako bezrobotni bez zawodu (kod 000000). Do tej kategorii zalicza się więc część osób legitymujących się wykształceniem podstawowym, gimnazjalnym oraz wszystkich z wykształceniem średnim ogólnym.

- strukturę ofert pracy wg grup zawodowych w I półroczu 2012 roku,
- bezrobotnych według rodzaju działalności ostatniego miejsca pracy oraz oferty pracy w I półroczu 2012 roku,
- zawody deficytowe i nadwyżkowe I półroczu 2012 roku,
- ranking zawodów generujących długotrwałe bezrobocie w I półroczu 2012 roku,
- ranking zawodów zgłoszonych w ofertach pracy w I półroczu 2012 roku ze względu na wskaźnik szansy uzyskania oferty.

Metodologia monitoringu posiada ograniczenia i nie daje pełnej informacji między innymi z takich powodów:

- dotyczy ofert pracy zgłaszanych do Powiatowego Urzędu Pracy w Ząbkowicach Śl. oraz Powiatowego Urzędu Pracy Filia Ziębice nie uwzględnia ofert prasowych, ofert pojawiających się w Internecie, zgłaszanych do prywatnych agencji zatrudnienia, oraz nieujawnionych wolnych miejsc pracy.
- dotyczy jedynie bezrobocia rejestrowanego, nie obejmuje tym samym jego nie rejestrowanej liczby, oraz pracy nie rejestrowanej (szara strefa).
- pracownicy urzędów pracy niejednokrotnie mają kłopot z właściwym sklasyfikowaniem rejestrującego się bezrobotnego do określonej kategorii zawodowej.<sup>3</sup>

Pomimo, iż analiza zawarta w niniejszym opracowaniu ma ograniczenia, to jednak pozwala poznać oraz wyjaśnić wiele zjawisk i procesów zachodzących na lokalnym rynku pracy. Umożliwia więc formułowanie zaleceń praktycznych.

---

<sup>3</sup> Niektórzy bezrobotni posiadają kilka zawodów, które uprawniają ich do wykonywania pracy na różnych stanowiskach.

## Analiza bezrobotnych według zawodów (grup zawodów)<sup>4</sup>

Prezentowana poniżej analiza struktury osób bezrobotnych rejestrowanych – stan na 30 czerwca 2012 roku. obejmuje kategorie:

- bezrobotni ogółem,
- bezrobotne kobiety,

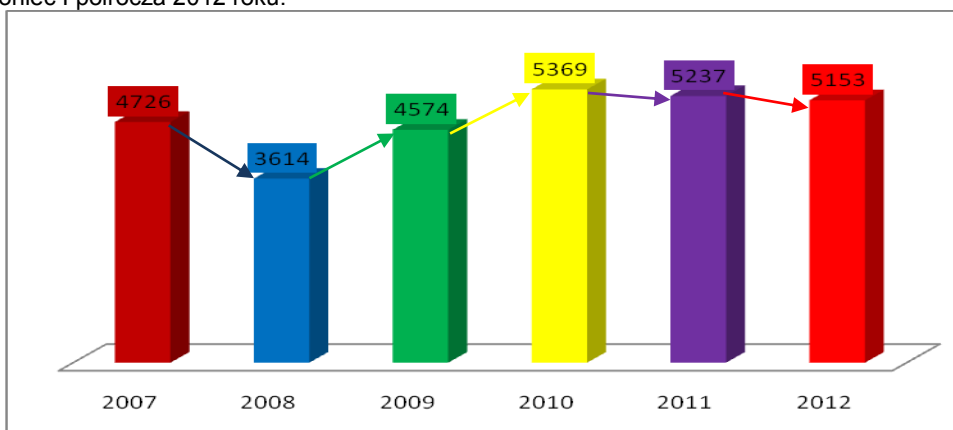
Analiza uwzględnia zawody i specjalności.

### Bezrobotni ogółem

Na koniec I półrocza 2012 roku w rejestrach Powiatowego Urzędu Pracy w Ząbkowicach Śl. pozostawało 5.153 osoby oficjalnie pozostające poza strefą zatrudnienia. Analogicznie do roku 2011 liczba bezrobotnych zmniejszyła się o 84 osoby.

Poniżej podano szczegółową informację na temat ilości bezrobotnych.

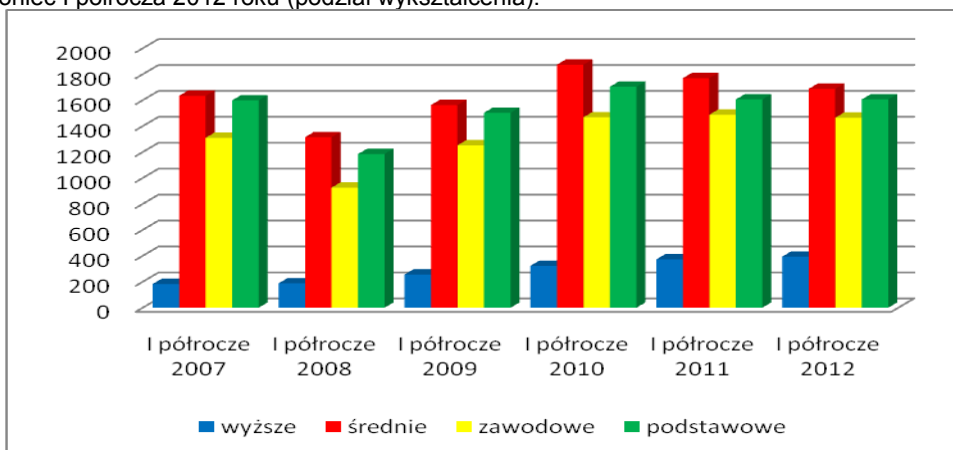
**Wykres 1** Bezrobotni zarejestrowani w PUP Ząbkowice Śl. Stan na koniec I półrocza 2007 roku, Stan na koniec I półrocza 2008 roku, Stan na koniec I półrocza 2009 roku, Stan na koniec I półrocza 2010 roku, Stan na koniec I półrocza 2011 roku, Stan na koniec I półrocza 2012 roku.



Najliczniejszą grupą osób bezrobotnych zarejestrowaną w urzędzie pracy stanowią osoby posiadające wykształcenie średnie 32,76% (analogicznie w 2011r. 33,8%, w 2010r. 34,90%, w 2009r. 34,17%), osoby posiadające wykształcenie podstawowe, niepełne podstawowe oraz gimnazjalne 31,17% (analogicznie w 2011r. 30,67%, w 2010r. 31,74%, w 2009r. 32,86%), osoby posiadające wykształcenie zawodowe 28,42% (analogicznie w 2011r. 28,41, w 2010r. 27,34%, w 2009r. 27,37%), osoby posiadające wykształcenie wyższe 7,65% (analogicznie w 2011r. 7,12%, w 2010r. 6,02%, w 2009r. 5,60%). Poniżej podano szczegółową informację na temat wykształcenia osób bezrobotnych.

<sup>4</sup> Źródłem informacji do opracowania raportu części diagnostycznej raportu stanowią dane zawarte w sprawozdaniach MPIPS-01 (załącznik 3 „Bezrobotni oraz oferty pracy według zawodów i specjalności” i załącznik 2 „Bezrobotni według rodzaju działalności ostatniego miejsca pracy i oferty pracy”).

**Wykres 2** Bezrobotni zarejestrowani w PUP Ząbkowice Śl. Stan na koniec I półrocza 2007 roku, Stan na koniec I półrocza 2008 roku, Stan na koniec I półrocza 2009 roku, Stan na koniec I półrocza 2010 roku, Stan na koniec I półrocza 2011 roku, Stan na koniec I półrocza 2012 roku (podział wykształcenia).



**Tabela 1** Bezrobotni zarejestrowani w PUP Ząbkowice Śl. Stan na koniec I półrocza 2007 roku, Stan na koniec I półrocza 2008 roku, Stan na koniec I półrocza 2009 roku, Stan na koniec I półrocza 2010 roku, Stan na koniec I półrocza 2011 roku, Stan na koniec I półrocza 2012 roku (podział wykształcenia– ilościowy).

wykształcenie	I półrocze 2007	I półrocze 2008	I półrocze 2009	I półrocze 2010	I półrocze 2011	I półrocze 2012
wyższe	183	↑ 188	↑ 256	↑ 323	↑ 373	↑ 394
średnie	1634	↓ 1315	↑ 1563	↑ 1874	↓ 1770	↓ 1688
zawodowe	1310	↓ 926	↑ 1252	↑ 1468	↑ 1488	↓ 1465
podstawowe, gimnazjum	1599	↑ 1185	↑ 1503	↑ 1704	↓ 1606	= 1606

Od roku 2007 zwiększyła się ilość osób bezrobotnych posiadających wykształcenie wyższe o 211 osób.

Jeżeli spojrzeć na czas pozostawania bez pracy w miesiącach, to w przedziale wykształcenia:

podstawowego lub gimnazjalnego: najwięcej osób (338) jest zarejestrowanych od 12 do 24 miesięcy;

zawodowego: najliczniejsza grupa (311 osób) jest zarejestrowanych od 12 do 24 miesięcy;

średniego: najwięcej osób (396) jest zarejestrowanych od 6 do 12 miesięcy;

wyższego: najwięcej osób (98) jest zarejestrowanych od 6 do 12 miesięcy.

Oznacza to, że im wyższe wykształcenie, tym jest szansa na krótsze pozostawanie bez pracy.

### **Bezrobotni według czasu pozostawania w rejestrach w I półroczu 2012 roku**

457 osób bezrobotnych figurowało w ewidencji urzędu do 1 miesiąca (w 2011r. 497 osób);

739 osób bezrobotnych figurowało w ewidencji urzędu od 1 do 3 miesięcy (w 2011r. 619 osób);

1069 osób bezrobotnych figurowało w ewidencji urzędu od 3 do 6 miesięcy (w 2011r. 1095 osób);

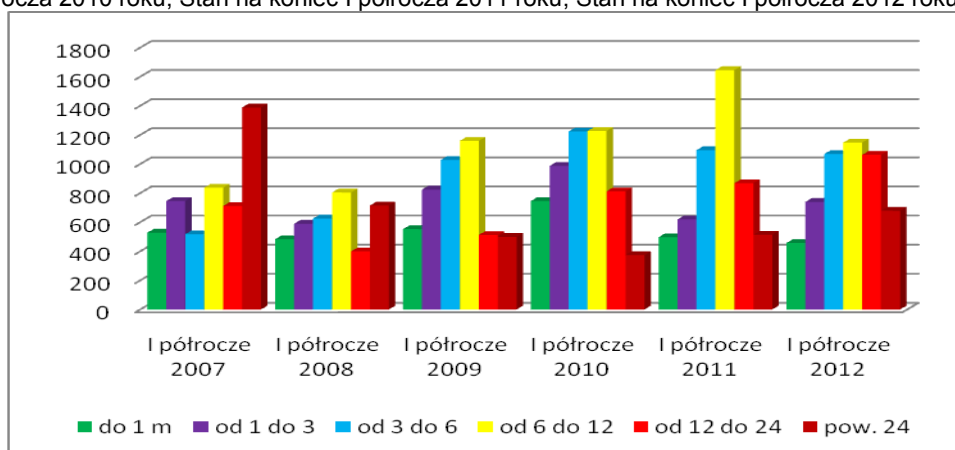
1147 osób bezrobotnych figurowało w ewidencji urzędu od 6 do 12 miesięcy (w 2011r. 1645 osób);

1063 osoby bezrobotne figurowały w ewidencji urzędu od 12 do 24 miesięcy (w 2011r. 868 osób);

678 osób bezrobotnych figurowało w ewidencji urzędu powyżej 24 miesięcy (w 2011r. 513 osób).

W porównaniu do stanu na dzień 30.06.2011r. odnotowano wzrost dla przedziałów: od 1 do 3 miesięcy o 120 osób; od 12 do 24 miesięcy o 195 osób oraz pow. 24 miesięcy o 165 osób. Spadek ilości bezrobotnych odnotowano w przedziałach: od 3 do 6 miesięcy o 26 osób, do 1 miesiąca o 40 osób oraz od 6 do 12 miesięcy o 498 osób.

**Wykres 3** Bezrobotni zarejestrowani w PUP Ząbkowice Śl. według czasu pozostawania bez pracy. Stan na koniec I półrocza 2007 roku, Stan na koniec I półrocza 2008 roku, Stan na koniec I półrocza 2009 roku, Stan na koniec I półrocza 2010 roku, Stan na koniec I półrocza 2011 roku, Stan na koniec I półrocza 2012 roku.



**Tabela 2** Bezrobotni zarejestrowani w PUP Ząbkowice Śl. według czasu pozostawania bez pracy. Stan na koniec I półrocza 2007 roku, Stan na koniec I półrocza 2008 roku, Stan na koniec I półrocza 2009 roku, Stan na koniec I półrocza 2010 roku, Stan na koniec I półrocza 2011 roku, Stan na koniec I półrocza 2012 roku.

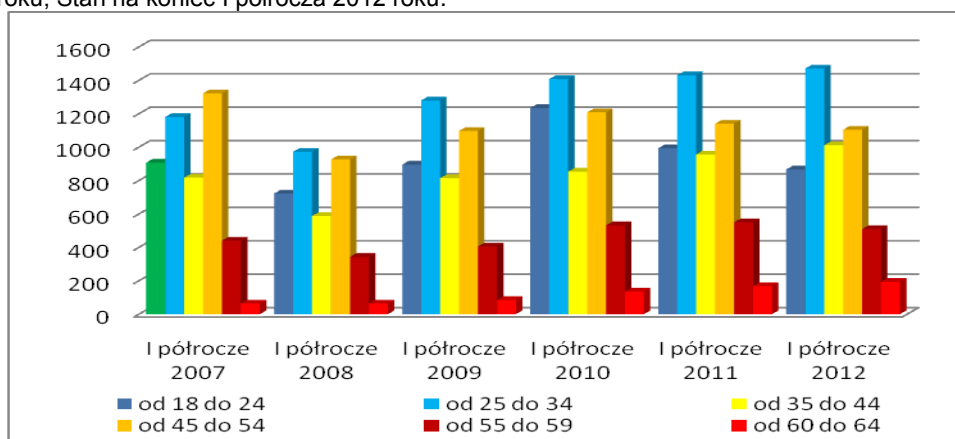
okres pozostawania bez pracy	I półrocze 2007	I półrocze 2008	I półrocze 2009	I półrocze 2010	I półrocze 2011	I półrocze 2012
do 1 m	528	↓ 483	↑ 552	↑ 745	↓ 497	↓ 457
od 1 do 3	745	↓ 589	↑ 824	↑ 987	↓ 619	↑ 739
od 3 do 6	517	↑ 625	↑ 1028	↑ 1224	↓ 1095	↓ 1069
od 6 do 12	837	↓ 804	↑ 1159	↑ 1227	↑ 1645	↓ 1147
od 12 do 24	711	↓ 399	↑ 512	↑ 812	↑ 868	↑ 1063
pow. 24	1388	↓ 714	↓ 499	↓ 374	↑ 513	↑ 678

## Bezrobotni zarejestrowani w I półroczu 2012 roku podział ze względu na wiek

- od 18 do 24 roku życia – 866 osoby (w 2011r. 993 osoby);
- od 25 do 34 roku życia – 1470 osób (w 2011r. 1430 osób);
- od 35 do 44 roku życia – 1011 osób (w 2011r. 956 osób);
- od 45 do 54 roku życia – 1104 osoby (w 2011r. 1140 osób);
- od 55 do 59 roku życia – 509 osób (w 2011r. 550 osób);
- od 60 do 64 roku życia – 193 osoby (w 2011r. 168 osób).

W porównaniu do stanu na dzień 30.06.2011r. odnotowano wzrost dla przedziałów wiekowych: 25–34 o 40 osób; 35–44 o 55 osób oraz 60–64 o 25 osób. Spadek bezrobotnych odnotowano w przedziałach wieku: 18–24 o 127 osób; 45–54 o 36 osób oraz 55–59 o 41 osób.

**Wykres 4** Bezrobotni zarejestrowani w PUP Ząbkowice Śl. według wieku Stan na koniec I półrocza 2007 roku, Stan na koniec I półrocza 2008 roku, Stan na koniec I półrocza 2009 roku, Stan na koniec I półrocza 2010 roku, Stan na koniec I półrocza 2011 roku, Stan na koniec I półrocza 2012 roku.



**Tabela 3** Bezrobotni zarejestrowani w PUP Ząbkowice Śl. według wieku. Stan na koniec I półrocza 2007 roku, Stan na koniec I półrocza 2008 roku, Stan na koniec I półrocza 2009 roku, Stan na koniec I półrocza 2010 roku, Stan na koniec I półrocza 2011 roku, Stan na koniec I półrocza 2012 roku.

wiek	I półrocze 2007	I półrocze 2008	I półrocze 2009	I półrocze 2010	I półrocze 2011	I półrocze 2012
od 18 do 24	907	↓ 722	↑ 895	↑ 1234	↓ 993	↓ 866
od 25 do 34	1180	↓ 972	↑ 1279	↑ 1407	↑ 1430	↑ 1470
od 35 do 44	817	↓ 588	↑ 814	↑ 853	↑ 956	↑ 1011
od 45 do 54	1322	↓ 926	↑ 1097	↑ 1208	↓ 1140	↓ 1104
od 55 do 59	440	↓ 343	↑ 405	↑ 532	↑ 550	↓ 509
od 60 do 64	63	= 63	↑ 84	↑ 135	↑ 168	↑ 193



Jeżeli spojrzeć na czas pozostawania bez pracy w miesiącach, to w przedziale wieku:  
od 18 do 24 roku życia najwięcej osób (212) jest zarejestrowanych od 6 do 12 miesięcy;  
od 25 do 34 roku życia najwięcej osób (323) jest zarejestrowanych od 12 do 24 miesięcy;  
od 35 do 44 roku życia najwięcej osób (232) jest zarejestrowanych od 6 do 12 miesięcy;  
od 45 do 54 roku życia najwięcej osób (252) jest zarejestrowanych od 6 do 12 miesięcy;  
od 55 do 59 roku życia najwięcej osób (106) jest zarejestrowanych od 3 do 6 miesięcy;  
od 60 do 64 roku życia najwięcej osób (51) jest zarejestrowanych powyżej 24 miesięcy.

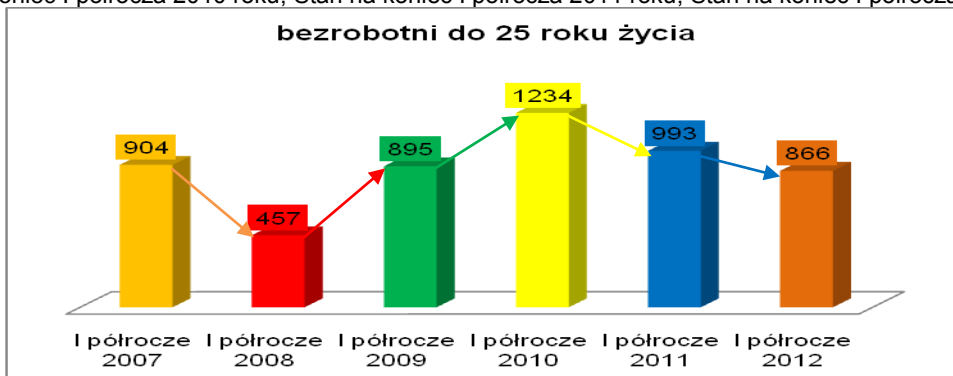
### **Bezrobotni zarejestrowani w I półroczu 2012 roku będący w szczególnej sytuacji na rynku pracy**

Zgodnie z ustawą z dnia 20 kwietnia 2004 r. o promocji zatrudnienia i instytucjach rynku pracy do osób będących w szczególnej sytuacji na rynku pracy zalicza się: bezrobotnych do 25 roku życia, bezrobotnych długotrwale albo po zakończeniu realizacji kontraktu socjalnego, kobiety, które nie podjęły zatrudnienia po urodzeniu dziecka, bezrobotnych powyżej 50 roku życia, bezrobotnych bez kwalifikacji zawodowych, bez doświadczenia zawodowego lub bez wykształcenia średniego, bezrobotnych samotnie wychowujących co najmniej jedno dziecko do 18 roku życia, bezrobotnych, którzy po odbyciu kary pozbawienia wolności nie podjęli zatrudnienia oraz bezrobotnych niepełnosprawnych.

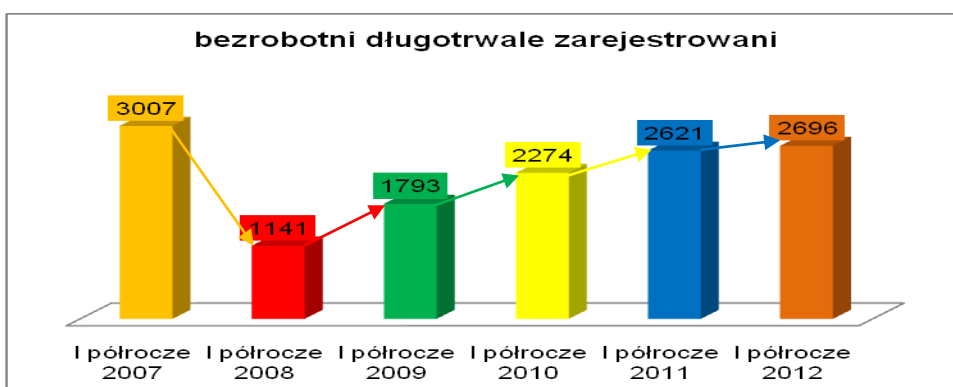
Według stanu na dzień 30 czerwca 2012 roku figurowała następująca liczba osób będących w szczególnej sytuacji na rynku.

- bezrobotni do 25 roku życia – 886 osób (w 2011r. 993 osoby);
- bezrobotni długotrwale – 2696 osób (w 2011r. 2621 osób);
- bezrobotni powyżej 50 roku życia – 1324 osoby (w 2011r. 1375 osób);
- bezrobotni bez kwalifikacji zawodowych – 1653 osoby (w 2011r. 1642 osoby);
- bezrobotni bez doświadczenia zawodowego – 1138 osób (w 2011r. 1246 osób);
- bezrobotni bez wykształcenia średniego – 3071 osób (w 2011r. 3094 osoby);
- bezrobotni samotnie wychowujący dziecko do 18 roku życia – 532 osoby (w 2011r. 537 osób);
- bezrobotni, którzy po odbyciu kary pozbawienia wolności nie podjęli zatrudnienia – 82 osoby (w 2011r. 62 osoby);
- bezrobotni niepełnosprawni – 350 osób (w 2011r. 337 osób).

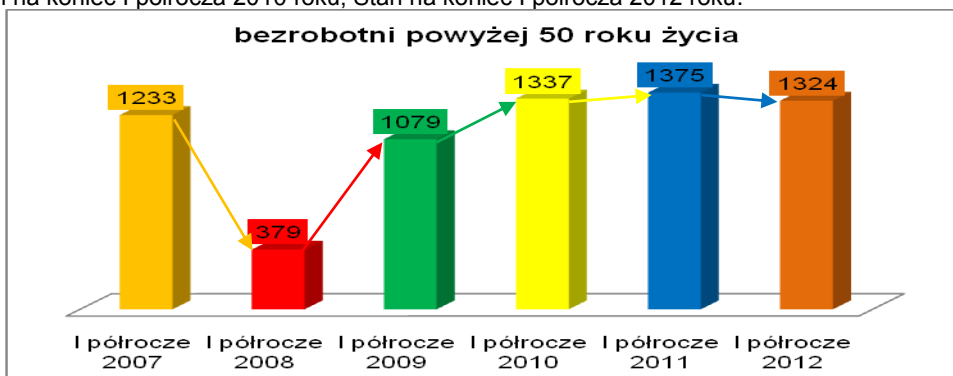
**Wykres 5** Bezrobotni znajdujący się w szczególnej sytuacji na rynku pracy (do 25 roku życia) zarejestrowani w PUP Ząbkowice Śl. Stan na koniec I półrocza 2007 roku, Stan na koniec I półrocza 2008 roku, Stan na koniec I półrocza 2009 roku, Stan na koniec I półrocza 2010 roku, Stan na koniec I półrocza 2011 roku, Stan na koniec I półrocza 2012 roku.



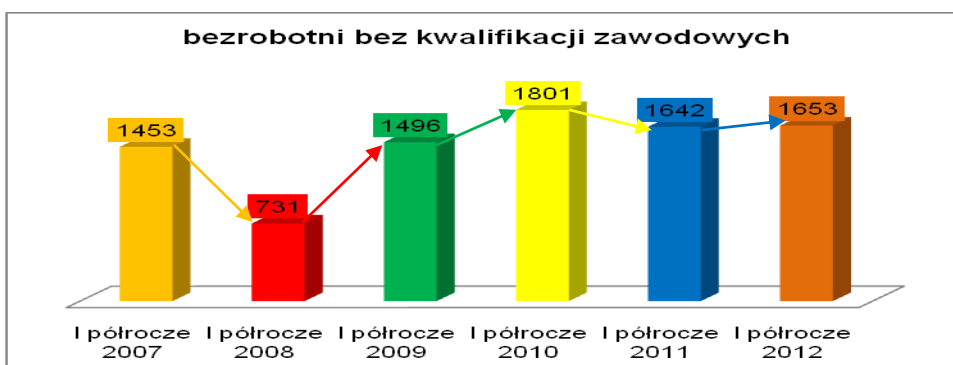
**Wykres 6** Bezrobotni znajdujący się w szczególnej sytuacji na rynku pracy (długotrwale zarejestrowani) zarejestrowani w PUP Ząbkowice Śl. Stan na koniec I półrocza 2007 roku, Stan na koniec I półrocza 2008 roku, Stan na koniec I półrocza 2009 roku, Stan na koniec I półrocza 2010 roku, Stan na koniec I półrocza 2011 roku, Stan na koniec I półrocza 2012 roku.



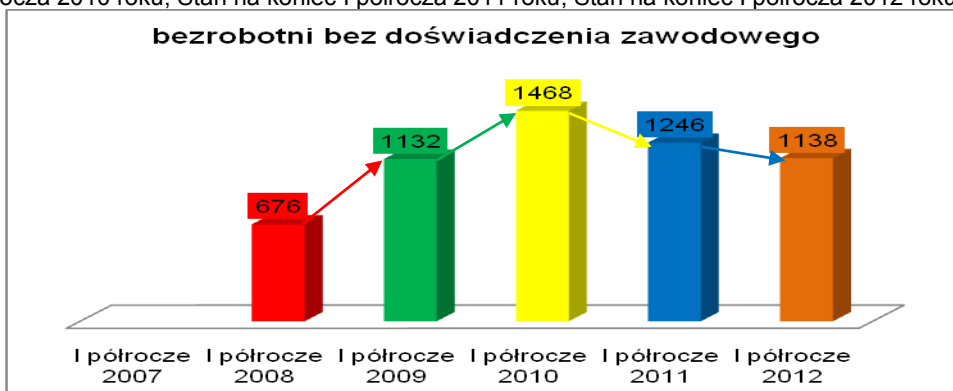
**Wykres 7** Bezrobotni znajdujący się w szczególnej sytuacji na rynku pracy (powyżej 50 roku życia) zarejestrowani w PUP Ząbkowice Śl. Stan na koniec I półrocza 2007 roku, Stan na koniec I półrocza 2008 roku, Stan na koniec I półrocza 2009 roku, Stan na koniec I półrocza 2010 roku, Stan na koniec I półrocza 2012 roku.



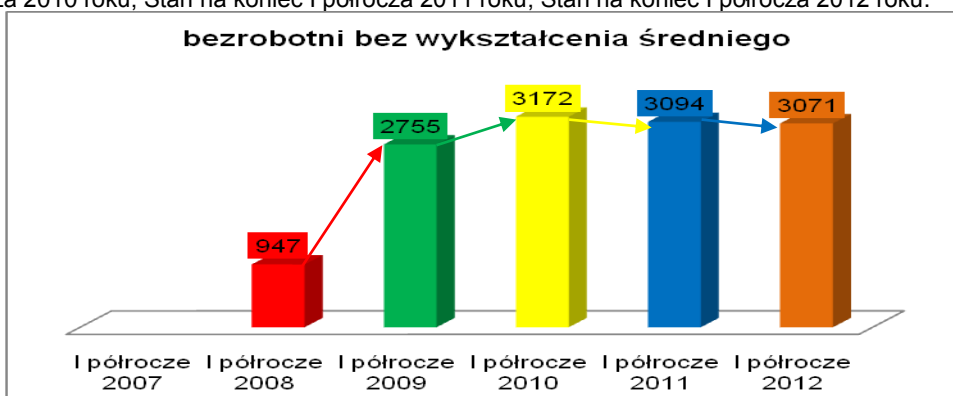
**Wykres 8** Bezrobotni znajdujący się w szczególnej sytuacji na rynku pracy (bez kwalifikacji zawodowych) zarejestrowani w PUP Ząbkowice Śl. Stan na koniec I półrocza 2007 roku, Stan na koniec I półrocza 2008 roku, Stan na koniec I półrocza 2009 roku, Stan na koniec I półrocza 2010 roku, Stan na koniec I półrocza 2011 roku, Stan na koniec I półrocza 2012 roku.



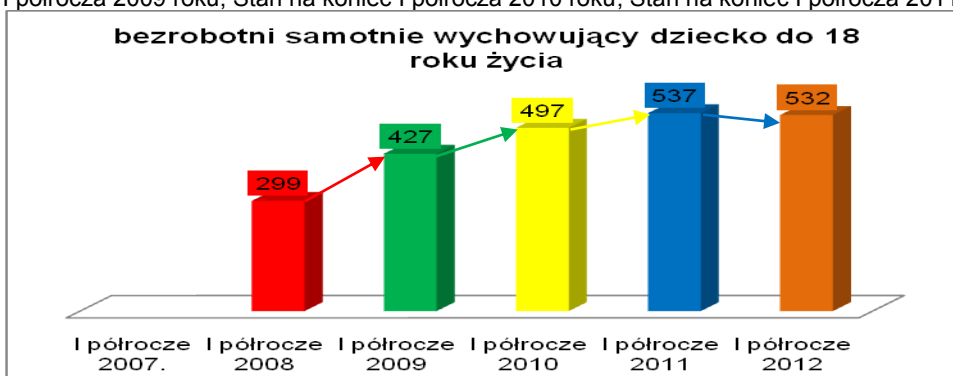
**Wykres 9** Bezrobotni znajdujący się w szczególnej sytuacji na rynku pracy (bez doświadczenia zawodowego) zarejestrowani w PUP Ząbkowice Śl. Stan na koniec I półrocza 2008 roku, Stan na koniec I półrocza 2009 roku, Stan na koniec I półrocza 2010 roku, Stan na koniec I półrocza 2011 roku, Stan na koniec I półrocza 2012 roku.



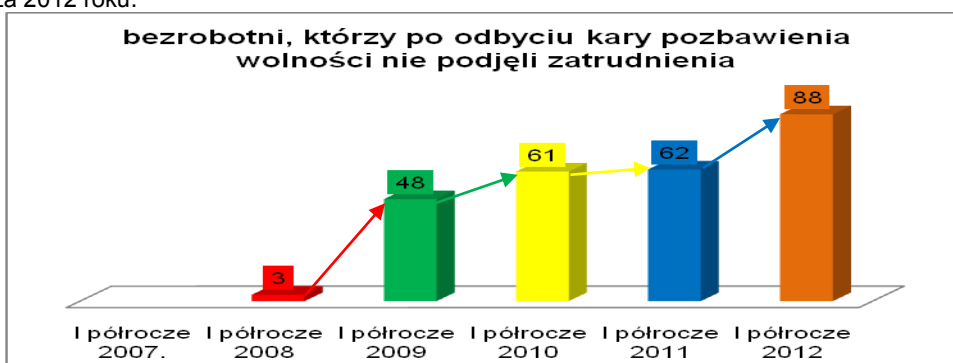
**Wykres 10** Bezrobotni znajdujący się w szczególnej sytuacji na rynku pracy (bez wykształcenia średniego) zarejestrowani w PUP Ząbkowice Śl. Stan na koniec I półrocza 2008 roku, Stan na koniec I półrocza 2009 roku, Stan na koniec I półrocza 2010 roku, Stan na koniec I półrocza 2011 roku, Stan na koniec I półrocza 2012 roku.



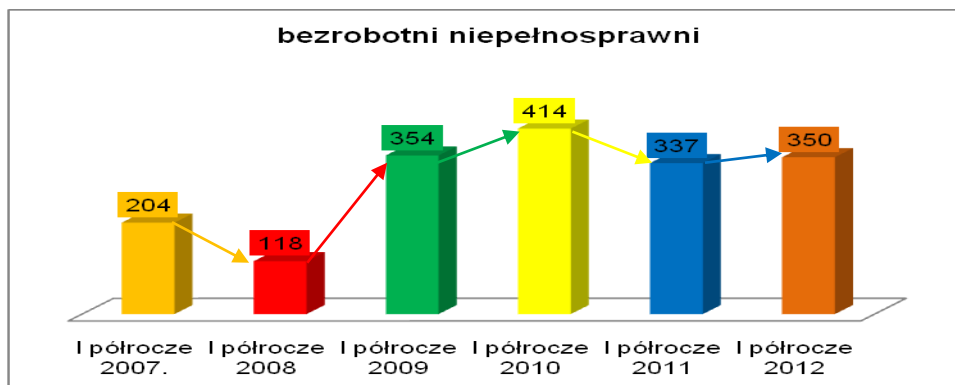
**Wykres 11** Bezrobotni znajdujący się w szczególnej sytuacji na rynku pracy (samotnie wychowujący dziecko do 18 roku życia) zarejestrowani w PUP Ząbkowice Śl. Stan na koniec I półrocza 2007 roku, Stan na koniec I półrocza 2008 roku, Stan na koniec I półrocza 2009 roku, Stan na koniec I półrocza 2010 roku, Stan na koniec I półrocza 2011 roku.



**Wykres 12** Bezrobotni znajdujący się w szczególnej sytuacji na rynku pracy (bezrobotni, którzy po odbyciu kary pozbawienia wolności nie podjęli zatrudnienia) zarejestrowani w PUP Ząbkowice Śl. Stan na koniec I półrocza 2008 roku, Stan na koniec I półrocza 2009 roku, Stan na koniec I półrocza 2010 roku, Stan na koniec I półrocza 2011 roku, Stan na koniec I półrocza 2012 roku.



**Wykres 13** Bezrobotni znajdujący się w szczególnej sytuacji na rynku pracy (bezrobotni niepełnosprawni) zarejestrowani w PUP Ząbkowice Śl. Stan na koniec I półrocza 2007 roku, Stan na koniec I półrocza 2008 roku, Stan na koniec I półrocza 2009 roku, Stan na koniec I półrocza 2010 roku, Stan na koniec I półrocza 2011 roku, Stan na koniec I półrocza 2012 roku.



Bezrobotni niepełnosprawni posiadają w większości lekki stopień niepełnosprawności (263 osób). Umiarkowany stopień posiada 82 bezrobotnych, a znaczny 5 bezrobotnych.

Wyszczególniając rodzaj niepełnosprawności występujący wśród bezrobotnych, to:

- upośledzenie umysłowe: 3 osoby;
- choroby psychiczne: 25 osób;
- zaburzenia głosu, mowy i choroby słuchu: 24 osoby;
- choroba narządu wzroku: 56 osób;
- upośledzenia narządu ruchu: 89 osób;
- epilepsja: 9 osób;
- choroby układu oddechowego i układu krążenia: 19 osób;
- choroby układu pokarmowego: 3 osoby;
- choroby układu moczowo-płciowego: 7 osób;
- choroby neurologiczne: 78 osób;
- inne: 32 osoby.

Bezrobotni zarejestrowani generują 539 zawodów ogółem. Najliczniejszą grupą osób bezrobotnych stanowią osoby bez zawodu – 855 osób.<sup>5</sup> Poniżej podano występujące zawody wśród zarejestrowanych bezrobotnych.

Bez zawodu 855; sprzedawca 404; murarz 238; robotnik gospodarczy 197; ekonomista 158; krawiec 158; kucharz 153; ślusarz 145; technik mechanik 116; technik rolnik 76; tokarz w metalu 75; mechanik samochodów osobowych 67; monter podzespołów i zespołów elektronicznych 66; elektromonter (elektryk) zakładowy 57; stolarz 54; technik budownictwa 52; robotnik budowlany 50; kucharz małej gastronomii 48; technik prac biurowych 47; technik ekonomista 43; mechanik pojazdów samochodowych 42; szwaczka

<sup>5</sup> Jest to grupa obejmująca przede wszystkim osoby z wykształceniem gimnazjalnym podstawowym i niepełnym podstawowym oraz osoby posiadające wykształcenie średnie ogólnokształcące. Zatem najliczniejszą grupę bezrobotnych stanowią osoby pozbawione jakichkolwiek kompetencji zawodowych.

41; magazynier 39; rolnik produkcji roślinnej i zwierzęcej pracujący na własne potrzeby 38; technik administracji 37; technik handlowiec 34; operator urządzeń przetwórstwa owocowo-warzywnego 34; piekarz 32; sprzątaczką biurową 30; robotnik pomocniczy w przemyśle przetwórczym 29; malarz budowlany 27; mechanik – operator pojazdów i maszyn rolniczych 27; rolnik 25; cukiernik 25; fryzjer 23; mechanik samochodów ciężarowych 22; meliorant 22; pakowacz 22; elektromonter instalacji elektrycznych 21; robotnik leśny 20; salowa 20; pozostali rolnicy upraw polowych 18; górnik eksploatacji podziemnej 18; kierowca samochodu ciężarowego 18; technik żywienia i gospodarstwa domowego 17; kelner 17; zgrzewacz 17; blacharz samochodowy 17; stolarz meblowy 17; pomoc kuchenna 17; księgowy 16; technik agrobiznesu 16; technik informatyk 16; monter aparatury rozdzielczej i kontrolnej energii elektrycznej 15; kierowca ciągnika rolniczego 15; pozostali hodowcy zwierząt gdzie indziej niesklasyfikowani 14; hydraulik 14; pozostali mechanicy maszyn i urządzeń rolniczych i przemysłowych 14; dozorca 14; pielęgniarka 13; konduktor 13; dekarz 13; palacz kotłów centralnego ogrzewania gazowych 13; robotnik drogowy 13; drwal / pilarz drzew 12; malarz – tapeciarnik 12; pozostali mechanicy pojazdów samochodowych 12; kierowca samochodu osobowego 12; zdobnik szkła 11; rzeźnik – wędliniarz 11; stolarz budowlany 10; technolog robót wykończeniowych w budownictwie 10; specjalista do spraw organizacji usług gastronomicznych, hotelarskich i turystycznych 9; przedstawiciel handlowy 9; pracownik socjalny 9; sekretarka 9; nauczyciel przedszkola 8; technik obsługi turystycznej 8; pozostali pracownicy ochrony osób i mienia 8; ogrodnik terenów zieleni 8; cieśla szalunkowy 8; monter budownictwa wodnego 8; monter konstrukcji stalowych 8; ślusarz narzędziowy 8; mechanik silników spalinowych 8; sortowacz 8; technik mechanizacji rolnictwa 7; kasjer handlowy 7; betoniarz 7; betoniarz – zbrojarz 7; brukarz 7; szlifierz materiałów drewnianych 7; krojczy 7; palacz pieców zwykłych 7; żołnierz szeregowy 6; nauczyciel nauczania początkowego 6; pedagog 6; specjalista zastosowań informatyki 6; opiekunka dziecięca 6; technik organizacji usług gastronomicznych 6; asystent do spraw księgowości 6; listonosz 6; barman 6; renowator zabytków architektury 6; spawacz ręczny gazowy 6; pozostali rękodzielnicy wyrobów z drewna i pokrewnych materiałów 6; przędzacz 6; elektromechanik elektrycznych przyrządów pomiarowych 6; elektromechanik pojazdów samochodowych 6; robotnik magazynowy 6; nauczyciel wychowania fizycznego 5; specjalista do spraw finansów 5; specjalista do spraw marketingu i handlu 5; politolog 5; filolog – filologia obcojęzyczna 5; technik elektronik 5; dietetyk 5; technik hotelarstwa 5; kosmetyczka 5; intendent 5; opiekunka domowa 5; pracownik ochrony fizycznej bez licencji 5; konserwator budynków 5; tynkarz 5; pozostali monterzy instalacji i urządzeń sanitarnych 5; blacharz 5; mechanik maszyn i urządzeń górnictwa podziemnego 5; tkacz 5; elektryk 5; elektromechanik sprzętu gospodarstwa domowego 5; monter elektronik – aparatura pomiarowa 5; monter elektronik – urządzenia radiowo–telewizyjne 5; przetwórcza owoców i warzyw 5; tapicer 5; szlifierz kamienia 5; pokojowa 5; inżynier rolnictwa 4; nauczyciel języka angielskiego 4; prawnik legislator 4; laborant chemiczny 4; technik technologii odzieży 4; technik ogrodnik 4; technik elektroradiolog 4; fotograf 4; pozostali ogrodnicy 4; kamieniarz 4; posadzkarz 4; monter instalacji centralnego ogrzewania i ciepłej wody 4; monter instalacji i urządzeń sanitarnych 4; lakiernik samochodowy 4; lutowacz 4; operator obrabiarek zespołowych 4; mechanik maszyn i urządzeń do obróbki metali 4; aparatowy procesów chemicznych 4; pozostali operatorzy maszyn i urządzeń do produkcji wyrobów chemicznych 4; pozostali operatorzy maszyn do produkcji wyrobów z tworzyw sztucznych 4; operator maszyn przędzalniczych 4; palacz kotłów parowych 4; pracznica 4; kopacz 4; konserwator części 4; pozostali pracownicy przy pracach prostych gdzie indziej niesklasyfikowani 4; chemik 3; geolog 3; inżynier elektronik 3; architekt 3; nauczyciel matematyki 3; pozostali specjaliści do spraw zarządzania i organizacji 3; filolog – filologia polska 3; technik hodowca zwierząt 3; technik leśnik 3; operator centrali telefonicznej 3; właściciel małego sklepu 3; doradca klienta 3; sanitariusz szpitalny 3; rolnik upraw polowych 3; rolnik upraw mieszanych 3; zbrojarz 3; wiertacz w metalu 3; formowacz wyrobów ceramicznych 3; introligator poligraficzny 3; stolarz galanterii drewnianej 3; pilarz 3; operator ładowarki 3; tłoczcz w metalu 3; monter

elektronicznego wyposażenia maszyn i urządzeń 3; monter sprzętu radiowego i telewizyjnego 3; monter zestrzajacz urządzeń elektronicznych 3; pomoc laboratoryjna 3; ładowacz nieczystości stałych 3; zamiatacz 3; woźny 3; kierownik działu marketingu 2; kierownik działu produkcji 2; kierownik supermarketu 2; fizyk 2; inżynier budownictwa – budownictwo ogólne 2; inżynier budowy dróg 2; inżynier inżynierii środowiska – oczyszczanie miast i gospodarka odpadami 2; inżynier mechanik – mechanika precyzyjna 2; pozostali inżynierowie mechanicy 2; inżynier inżynierii chemicznej 2; położna 2; kosmetolog 2; nauczyciel/ instruktor praktycznej nauki zawodu 2; nauczyciel języka polskiego 2; pedagog szkolny 2; specjalista bankowości 2; inspektor nadzoru bankowego 2; specjalista administracji publicznej 2; specjalista do spraw stosunków międzynarodowych 2; specjalista do spraw sprzedaży 2; administrator baz danych 2; inżynier systemów i sieci komputerowych 2; asystent prawny 2; kulturoznawca 2; filozof 2; teolog 2; specjalista marketingu społecznego 2; konserwator dzieł sztuki 2; technik geodeta 2; laborant budowlany 2; technik urządzeń sanitarnych 2; kontroler jakości wyrobów elektrycznych 2; technik elektryk 2; kontroler jakości wyrobów elektronicznych 2; kontroler jakości wyrobów mechanicznych 2; technik mechanik obróbki skrawaniem 2; pozostali technicy mechanicy 2; pozostali technicy chemicy i pokrewni 2; technik technologii drewna 2; operator urządzeń oczyszczania ścieków 2; technik technologii żywności – przetwórstwo owocowo-warzywne 2; technik analityki medycznej 2; technik farmaceutyczny 2; technik weterynarii 2; technik fizjoterapii 2; inspektor bezpieczeństwa i higieny pracy 2; technik bezpieczeństwa i higieny pracy 2; terapeuta zajęciowy 2; referent (asystent) bankowości 2; pozostali pracownicy administracyjni i sekretarze biura zarządu 2; instruktor rekreacji ruchowej 2; szef kuchni (kuchmistrz) 2; technik telekomunikacji 2; pozostali pracownicy obsługi biurowej 2; asystent usług pocztowych 2; pozostali windykatorzy i pokrewni 2; fakturzystka 2; pozostali pracownicy do spraw statystyki, finansów i ubezpieczeń 2; pozostali magazynierzy i pokrewni 2; pracownik do spraw osobowych 2; pozostali pracownicy obsługi biura gdzie indziej niesklasyfikowani 2; fryzjer damski 2; kierownik sali sprzedaży 2; sprzedawca w branży spożywczej 2; hostessa 2; portier 2; ogrodnik – uprawa warzyw polowych 2; cieśla 2; montażysta dekoracji 2; monter izolacji budowlanych 2; monter sieci wodnych i kanalizacyjnych 2; monter konstrukcji aluminiowych 2; frezer 2; operator maszyn do obróbki skrawaniem 2; mechanik ciągników 2; mechanik maszyn i urządzeń budowlanych i melioracyjnych 2; mechanik maszyn i urządzeń przemysłowych 2; mechanik pojazdów jednośladowych 2; maszynista maszyn offsetowych 2; elektromechanik 2; elektromonter maszyn i urządzeń górnictwa podziemnego 2; pozostali stolarze meblowi i pokrewni 2; obuwnik przemysłowy 2; górnik odkrywkowej eksploatacji złóż 2; operator koparko-ładowarki 2; pozostali górnicy podziemnej i odkrywkowej eksploatacji złóż i pokrewni 2; wiertacz odwiertów eksploatacyjnych i geofizycznych 2; operator urządzeń do ekstrakcji 2; operator urządzeń do cięcia folii i płyt 2; operator urządzeń do formowania wyrobów z tworzyw sztucznych 2; operator maszyn do lakierowania i laminowania przetworów papierowych 2; palacz kotłów centralnego ogrzewania wodnych rusztowych 2; monter maszyn i urządzeń przemysłowych 2; monter osprzętu elektrotechnicznego 2; dróżnik przejazdowy 2; manewrowy 2; operator sprzętu ciężkiego 2; kierowca operator wózków jezdniowych 2; pomoc domowa 2; robotnik torowy 2; oficer sił zbrojnych 1; dyrektor handlowy 1; dyrektor logistyki 1; prezes 1; kierownik małego przedsiębiorstwa usług osobistych, porządkowych i pokrewnych 1; kierownik działu sprzedaży 1; kierownik przedsiębiorstwa transportowego 1; kierownik działu w przedsiębiorstwie telekomunikacyjnym 1; kierownik działu w handlu detalicznym 1; geograf 1; matematyk 1; statystyk 1; biolog 1; mikrobiolog 1; inżynier leśnictwa 1; ekolog 1; pozostali inżynierowie do spraw przemysłu i produkcji 1; inżynier budowy mostów 1; inżynier inżynierii środowiska – instalacje sanitarne 1; inżynier mechanik – środki transportu 1; inżynier mechanik – technologia mechaniczna 1; inżynier technologii żywności 1; inżynier górnik – górnictwo węgla kamiennego 1; inżynier inżynierii materiałowej 1; inżynier automatyki i robotyki 1; inżynier elektryk 1; architekt wnętrz 1; kartograf 1; pozostali kartografowie i geodeci 1; pielęgniarka specjalista pielęgniarstwa opieki długoterminowej 1; lekarz weterynarii 1; fizjoterapeuta 1; specjalista

żywienia człowieka 1; nauczyciel historii 1; nauczyciel muzyki 1; nauczyciel plastyki 1; nauczyciel techniki 1; nauczyciel wiedzy o społeczeństwie 1; pozostali nauczyciele gimnazjów i szkół ponadgimnazjalnych (z wyjątkiem nauczycieli kształcenia zawodowego) 1; nauczyciel techniki w szkole podstawowej 1; nauczyciel instruktor 1; pedagog medialny 1; nauczyciel upośledzonych umysłowo (oligofrenopedagog) 1; nauczyciel bibliotekarz 1; nauczyciel – specjalista terapii pedagogicznej 1; wychowawca w placówkach oświatowych, wychowawczych i opiekuńczych 1; pozostali specjaliści nauczania i wychowania gdzie indziej niesklasyfikowani 1; doradca finansowy 1; doradca inwestycyjny 1; inspektor ochrony danych osobowych 1; specjalista do spraw badań społeczno–ekonomicznych 1; pozostali specjaliści do spraw administracji i rozwoju 1; doradca zawodowy 1; specjalista do spraw kadr 1; specjalista do spraw wynagrodzeń 1; specjalista do spraw rozwoju zawodowego 1; specjalista do spraw public relations 1; inżynier sprzedaży 1; zarządca nieruchomości 1; referendarz sądowy 1; pozostali bibliotekoznawcy i specjaliści zarządzania informacją 1; socjolog 1; pozostali archeolodzy, socjolodzy i pokrewni 1; psycholog biznesu 1; psycholog kliniczny 1; specjalista resocjalizacji 1; pozostali literaci i inni autorzy tekstów 1; dziennikarz 1; technik budownictwa wodnego 1; technik dróg i mostów kolejowych 1; technik inżynierii środowiska i melioracji 1; technik mechanik eksploatacji środków transportu 1; technik technologii chemicznej 1; elektroenergetyk pomiarów i zabezpieczeń 1; pozostali operatorzy urządzeń energetycznych 1; pozostali kontrolerzy (sterowniczy) procesów metalurgicznych 1; operator zautomatyzowanej i zrobotyzowanej linii produkcyjnej w przemyśle elektromaszynowym 1; laborant nasiennictwa 1; pozostali technicy rolnictwa i pokrewni 1; technik technologii żywności – produkcja koncentratów spożywczych 1; technik technologii żywności – przechowywalnictwo chłodnicze i technologia żywności mrożonej 1; technik mechanik okrętowy 1; technik dentystyczny 1; laborant weterynaryjny 1; higienistka stomatologiczna 1; technik masażysta 1; weterynaryjny kontroler sanitarny 1; ratownik medyczny 1; higienistka szkolna 1; agent ubezpieczeniowy 1; zaopatrzeniowiec 1; pozostali pośrednicy handlowi 1; agent klarujący 1; technik spedytor 1; pozostali pośrednicy pracy i zatrudnienia 1; pozostali pośrednicy usług biznesowych gdzie indziej niesklasyfikowani 1; sekretarka w kancelarii prawnej 1; opiekun osoby starszej 1; opiekun w domu pomocy społecznej 1; opiekunka środowiskowa 1; dekorator sklepów 1; plastyk 1; pozostali plastycy, dekoratorzy wnętrz i pokrewni 1; bibliotekarz 1; muzyk 1; technik teleinformatyk 1; pozostali technicy wsparcia informatycznego i technicznego 1; operator sprzętu zdjęciowego (wózkarz) 1; realizator dźwięku 1; pracownik do spraw ewidencji ludności 1; maszynistka 1; inkasent 1; windykat 1; pracownik informacji turystycznej 1; recepcjonista 1; pracownik obsługi placowej 1; pracownik punktu skupu 1; planista produkcyjny 1; dyspozytor transportu samochodowego 1; odprawiacz pociągów 1; konwojent (konduktor) wagonów specjalnych 1; przewodnik turystyczny terenowy 1; wizażystka / stylistka 1; kasjer biletowy 1; akwizytor 1; konsultant / agent sprzedaży bezpośredniej 1; wydawca posiłków / bufetowy 1; pozostali pracownicy sprzedaży i pokrewni gdzie indziej niesklasyfikowani 1; opiekunka dziecięca domowa 1; siostra PCK 1; strażak 1; policjant służby prewencji 1; strażnik gminny / miejski 1; strażnik straży ochrony kolei 1; rolnik łąkarz 1; ogrodnik 1; hodowca zwierząt domowych 1; kierownik małego przedsiębiorstwa produkcji roślinnej i zwierzęcej 1; monter nawierzchni kolejowej 1; toromistrz 1; pozostali robotnicy budowlani robót stanu surowego i pokrewni gdzie indziej niesklasyfikowani 1; glazurnik 1; monter instalacji gazowych 1; monter sieci gazowych 1; monter instalacji wentylacyjnych i klimatyzacyjnych 1; lakiernik tworzyw sztucznych 1; czyściciel elewacji budowlanych 1; formierz odlewnik 1; modelarz odlewniczy 1; spawacz ręczny łukiem elektrycznym 1; pozostali spawacze i pokrewni 1; blacharz budowlany 1; monter kadłubów okrętowych 1; monter wiertni 1; kowal 1; operator automatycznej linii obróbki skrawaniem 1; operator obrabiarek skrawających 1; tokarz / frezer obrabiarek sterowanych numerycznie 1; szlifierz ostrzacz 1; mechanik/ konserwator urządzeń dźwignicowych 1; mechanik maszyn rolniczych 1; szlifierz polerowacz wyrobów artystycznych 1; ceramik wyrobów użytkowych i ozdobnych 1; renowator tkanin unikatowych 1; pozostali rzemieślnicy gdzie indziej

niesklasyfikowani 1; fotograf poligraficzny 1; komputerowy składacz tekstu 1; operator skanera poligraficznego 1; drukarz 1; drukarz sitodrukowy 1; elektromonter maszyn elektrycznych 1; pozostali elektromechanicy i elektromonterzy 1; elektromonter linii napowietrznych niskich i średnich napięć 1; elektromonter pogotowia elektroenergetycznego 1; elektromonter sieci trakcyjnej 1; monter elektronik – naprawa sprzętu audiowizualnego 1; monter mechatronik 1; pozostali monterzy elektronicy i serwisanci urządzeń elektronicznych 1; monter instalacji i urządzeń telekomunikacyjnych (telemonter) 1; rozbieracz – wykrawacz 1; ubojowy 1; serowar 1; młynarz 1; sortowacz materiałów drzewnych 1; pozostali robotnicy przygotowujący drewno i pokrewni 1; tokarz w drewnie 1; pozostali ustawiacze i operatorzy maszyn do obróbki drewna i pokrewni 1; brakarz wyrobów przemysłowych 1; wydobywca kruszywa i gliny 1; operator maszyn i urządzeń do przeróbki mechanicznej węgla 1; operator maszyn i urządzeń do rozdrabniania i sortowania surowców mineralnych 1; krajacz materiałów budowlanych 1; operator automatów ceglarskich i wapienno – piaskarskich 1; pilarz kamienia 1; operator urządzeń przygotowania wsadu 1; operator maszyn do produkcji taśm magnetycznych 1; operator urządzeń do obróbki cieplnej chemikaliów 1; operator urządzeń do produkcji wyrobów farmaceutycznych 1; operator urządzeń przetwórstwa surowców gumowych 1; wulkanizator 1; operator maszyn tkackich 1; operator maszyn wykończalniczych wyrobów włókienniczych 1; operator urządzeń do prania, prasowania i chemicznego czyszczenia tekstyliów 1; operator maszyn do produkcji włókniń i przędzin 1; pozostali operatorzy maszyn do produkcji wyrobów włókienniczych, futrzarskich i skórzanych gdzie indziej niesklasyfikowani 1; operator maszyn i urządzeń przemysłu spożywczego 1; operator urządzeń do produkcji koncentratów spożywczych 1; operator urządzeń do produkcji wina 1; operator urządzeń przetwórstwa mięsa 1; operator maszyny papierniczej 1; operator urządzeń do ścierania drewna 1; pozostali operatorzy urządzeń do wyrobu masy papierniczej i produkcji papieru 1; operator maszyn do produkcji płyt i sklejek 1; operator pras w produkcji drzewnej 1; sterowniczy linii sztaplowania i pakietowania tarcicy 1; operator urządzeń do chemicznego polerowania szkła 1; operator urządzeń do formowania i przetwórstwa włókna szklanego 1; prasowacz ceramiki elektronicznej i elektrotechnicznej 1; maszynista kotła 1; operator urządzeń pakujących 1; monter pojazdów i urządzeń transportowych 1; monter silników spalinowych 1; monter urządzeń chłodniczych i gastronomicznych 1; monter urządzeń sterowania ruchem kolejowym 1; pozostali monterzy maszyn i urządzeń mechanicznych 1; monter maszyn elektrycznych 1; pozostali monterzy sprzętu elektronicznego 1; monter mebli 1; operator pociągowy 1; rewident taboru kolejowego 1; ustawiacz 1; kierowca mechanik 1; kierowca autobusu 1; operator przenośników 1; operator żurawia wieżowego 1; pozostali maszyniści i operatorzy maszyn i urządzeń dźwigowo–transportowych i pokrewni 1; marynarz w żegludze śródlądowej 1; sprzątac pojazdów 1; pozostałe pomoce i sprzątaczk biurowe, hotelowe i podobne 1; prasowaczka ręczna 1; pomocniczy robotnik polowy 1; pozostali robotnicy pomocniczy w budownictwie drogowym, wodnym i pokrewni 1; pomocnik ciastkarza 1; pomocnik piekarza 1; pozostali robotnicy przy pracach prostych w przemyśle 1; robotnik placowy 1; noszowy 1.

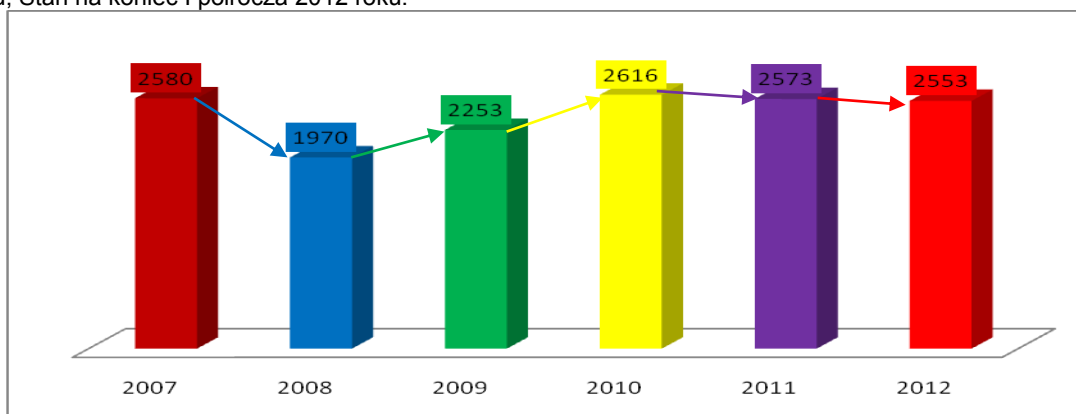
*Szczegółowe dane Aneks Tabela T–I/P1 Bezrobotni wg zawodów w powiecie ząbkowickim. Stan w końcu I – półrocza 2012 roku*

## **Bezrobotne kobiety**

Na koniec I półrocza 2012 roku w rejestrach Powiatowego Urzędu Pracy w Ząbkowicach Śl. pozostawało 2.553 kobiet oficjalnie pozostających poza strefą zatrudnienia. Analogicznie do roku 2011 liczba bezrobotnych kobiet zmniejszyła się o 20 jednostek. Odsetek kobiet do ogółu zarejestrowanych wynosi 49,54%.



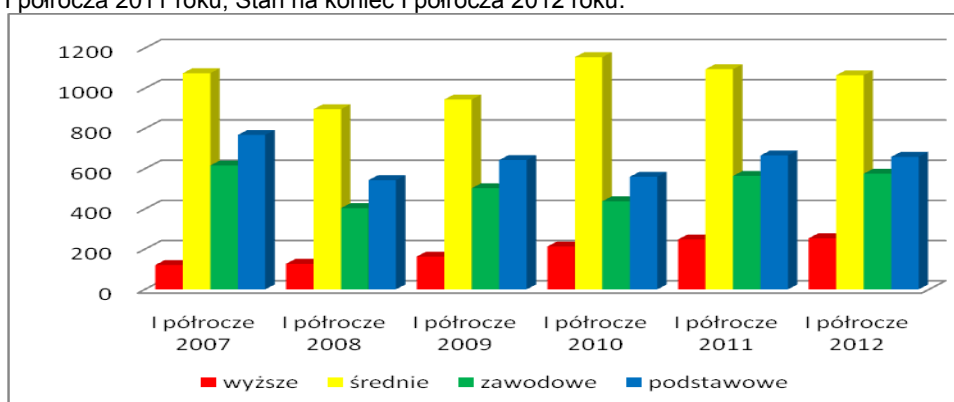
**Wykres 14** Bezrobotne zarejestrowane w PUP Ząbkowice Śl. Stan na koniec I półrocza 2007 roku, Stan na koniec I półrocza 2008 roku, Stan na koniec I półrocza 2009 roku, Stan na koniec I półrocza 2010 roku, Stan na koniec I półrocza 2011 roku, Stan na koniec I półrocza 2012 roku.



Najliczniejszą grupę stanowią kobiety posiadające wykształcenie średnie 41,72% (analogicznie: w 2011r. 42,56%; w 2010r. 44,15%; w 2009r. 41,80%), podstawowe, niepełne podstawowe oraz gimnazjalne 25,81% (analogicznie: w 2011r. 25,88%; w 2010r. 26,30%; w 2009r. 28,54%), wykształcenie zawodowe 22,52% (analogicznie: w 2011r. 21,92%; w 2010r. 21,41%; w 2009r. 22,33%), wykształcenie wyższe 9,95% (analogicznie: w 2011r. 9,64%; w 2010r. 8,14%; w 2009r. 7,23%).

Poniżej podano szczegółową informację na temat wykształcenia bezrobotnych kobiet.

**Wykres 15** Bezrobotne zarejestrowane w PUP Ząbkowice Śl. Stan na koniec I półrocza 2007 roku, Stan na koniec I półrocza 2008 roku, Stan na koniec I półrocza 2009 roku, Stan na koniec I półrocza 2010 roku (podział wykształcenia), Stan na koniec I półrocza 2011 roku, Stan na koniec I półrocza 2012 roku.



**Tabela 4** Bezrobotne zarejestrowane w PUP Ząbkowice Śl. Stan na koniec I półrocza 2007 roku, Stan na koniec I półrocza 2008 roku, Stan na koniec I półrocza 2009 roku, Stan na koniec I półrocza 2010 roku (podział wykształcenia), Stan na koniec I półrocza 2011 roku, Stan na koniec I półrocza 2012 roku.

wykształcenie	liczba bezrobotnych kobiet stan koniec					
	I półrocze 2007	I półrocze 2008	I półrocze 2009	I półrocze 2010	I półrocze 2011	I półrocze 2012
wyższe	121	↑ 127	↑ 163	↑ 213	↑ 248	↑ 254
średnie	1075	↓ 896	↑ 944	↑ 1155	↓ 1095	↓ 1065
zawodowe	616	↓ 404	↑ 503	↓ 438	↑ 564	↑ 575
podstawowe, gimnazjum	768	↓ 543	↑ 643	↓ 560	↑ 666	↓ 659

Jeżeli spojrzeć na czas pozostawania bez pracy w miesiącach, to w przedziale wykształcenia:

podstawowego lub gimnazjalnego najwięcej kobiet (153) jest zarejestrowanych od 12 do 24 miesięcy;

zawodowego najwięcej kobiet (134) jest zarejestrowanych od 12 do 24 miesięcy;

średniego najwięcej kobiet (260) jest zarejestrowanych od 6 do 12 miesięcy;

wyższego najwięcej kobiet (63) jest zarejestrowanych od 6 do 12 miesięcy.

Oznacza to, że im wyższe wykształcenie, tym jest większa szansa na krótsze pozostawanie bez pracy.

### Bezrobotne według czasu pozostawania w rejestrach urzędu w I półroczu 2012 roku

245 bezrobotnych kobiet figurowało w ewidencji urzędu do 1 miesiąca (w 2011r. 240 kobiet);

357 bezrobotnych kobiet figurowało w ewidencji urzędu od 1 do 3 miesięcy (w 2011r. 295 kobiet);

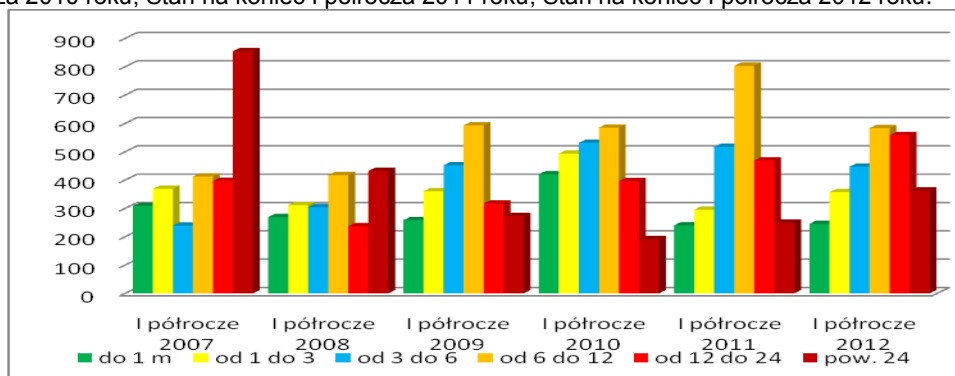
447 bezrobotnych kobiet figurowało w ewidencji urzędu od 3 do 6 miesięcy (w 2011r. 517 kobiet);

583 bezrobotnych kobiet figurowało w ewidencji urzędu od 6 do 12 miesięcy (w 2011r. 803 kobiet);

558 bezrobotnych kobiet figurowało w ewidencji urzędu od 12 do 24 miesięcy (w 2011r. 469 kobiet);

363 bezrobotnych kobiet figurowało w ewidencji urzędu powyżej 24 miesięcy (w 2011r. 249 kobiet).

**Wykres 16** Bezrobotne zarejestrowane w PUP Ząbkowice Śl. według czasu pozostawania bez pracy. Stan na koniec I półrocza 2007 roku, Stan na koniec I półrocza 2008 roku, Stan na koniec I półrocza 2009 roku, Stan na koniec I półrocza 2010 roku, Stan na koniec I półrocza 2011 roku, Stan na koniec I półrocza 2012 roku.



**Tabela 5** Bezrobotne zarejestrowane w PUP Ząbkowice Śl. według czasu pozostawania bez pracy. Stan na koniec I półrocza 2007 roku, Stan na koniec I półrocza 2008 roku, Stan na koniec I półrocza 2009 roku, Stan na koniec I półrocza 2010 roku, Stan na koniec I półrocza 2011 roku, Stan na koniec I półrocza 2012 roku.

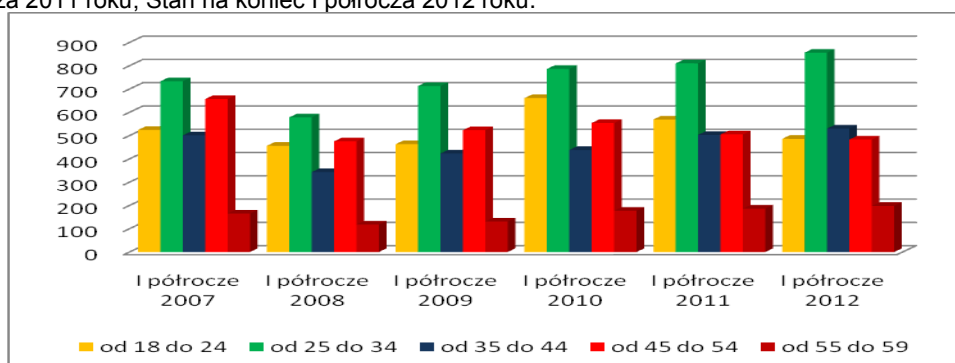
okres pozostawania bez pracy	liczba bezrobotnych kobiet stan koniec										
	I półrocze 2007		I półrocze 2008		I półrocze 2009		I półrocze 2010		I półrocze 2011		I półrocze 2012
do 1 m	308	↓	269	↓	258	↑	420	↓	240	↑	245
od 1 do 3	369	↓	311	↑	360	↑	493	↓	295	↑	357
od 3 do 6	239	↑	304	↑	452	↑	531	↓	517	↓	447
od 6 do 12	412	↑	417	↑	593	↓	585	↑	803	↓	583
od 12 do 24	397	↓	237	↑	317	↑	396	↑	469	↑	558
pow. 24	855	↓	432	↓	273	↓	191	↑	249	↑	363

W porównaniu do stanu na dzień 30.06.2012r. odnotowano wzrost dla przedziałów: do 1 miesiąca o 5 kobiet, od 1 do 3 miesięcy o 62 kobiety, od 12 do 24 miesięcy o 89 kobiet oraz powyżej 24 miesięcy o 114 kobiet. Spadek ilości bezrobotnych kobiet w przedziałach: od 3 do 6 miesięcy o 70 kobiet oraz od 6 do 12 miesięcy o 220 kobiet.

#### Bezrobotne zarejestrowane w I półroczu 2012 roku podział ze względu na wiek

- od 18 do 24 roku życia – 486 kobiet (w 2011r. 569 kobiet);
- od 25 do 34 roku życia – 856 kobiet (w 2011r. 810 kobiet);
- od 35 do 44 roku życia – 530 kobiety (w 2011r. 503 kobiety);
- od 45 do 54 roku życia – 483 kobiet (w 2011r. 505 kobiet);
- od 55 do 59 roku życia – 198 kobiet (w 2011r. 186 kobiet).

**Wykres 17** Bezrobotne zarejestrowane w PUP Ząbkowice Śl. według wieku Stan na koniec I półrocza 2007 roku, Stan na koniec I półrocza 2008 roku, Stan na koniec I półrocza 2009 roku, Stan na koniec I półrocza 2010 roku, Stan na koniec I półrocza 2011 roku, Stan na koniec I półrocza 2012 roku.



**Tabela 6** Bezrobotne zarejestrowane w PUP Ząbkowice Śl. według wieku Stan na koniec I półrocza 2007 roku, Stan na koniec I półrocza 2008 roku, Stan na koniec I półrocza 2009 roku, Stan na koniec I półrocza 2010 roku, Stan na koniec I półrocza 2011 roku, Stan na koniec I półrocza 2012 roku.

wiek	liczba bezrobotnych stan koniec					
	I półrocze 2007	I półrocze 2008	I półrocze 2009	I półrocze 2010	I półrocze 2011	I półrocze 2012
od 18 do 24	524	↓ 456	↑ 463	↑ 661	↓ 569	↓ 486
od 25 do 34	733	↓ 578	↑ 713	↑ 786	↑ 810	↑ 856
od 35 do 44	501	↓ 343	↑ 423	↑ 438	↑ 503	↑ 530
od 45 do 54	657	↓ 475	↑ 523	↑ 554	↓ 505	↓ 483
od 55 do 59	165	↓ 118	↑ 131	↑ 177	↑ 186	↑ 198

Jeżeli spojrzeć na czas pozostawania bez pracy w miesiącach, to w przedziale wieku:

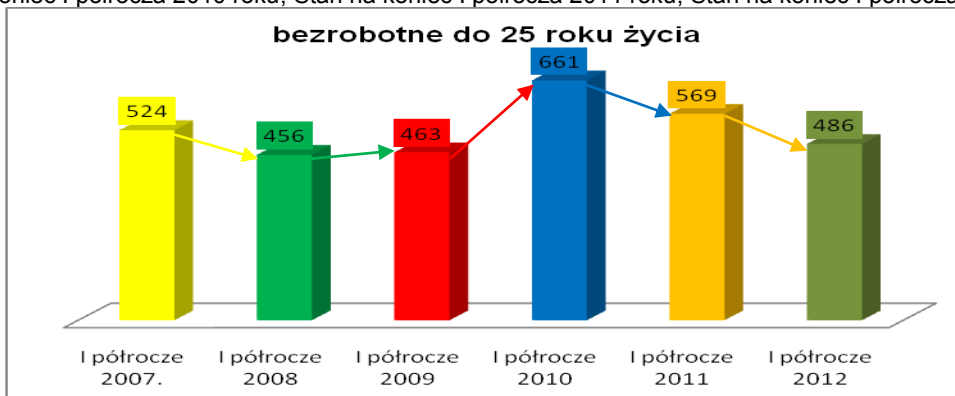
- od 18 do 24 roku życia najwięcej kobiet (128) jest zarejestrowanych od 6 do 12 miesięcy;
- od 25 do 34 roku życia najwięcej kobiet (209) jest zarejestrowanych od 12 do 24 miesięcy;
- od 35 do 44 roku życia najwięcej kobiet (118) jest zarejestrowanych od 12 do 24 miesięcy;
- od 45 do 54 roku życia najwięcej kobiet (116) jest zarejestrowanych od 6 do 12 miesięcy;
- od 55 do 59 roku życia najwięcej kobiet (43) jest zarejestrowanych od 6 do 12 miesięcy.

### **Bezrobotne zarejestrowane w I półroczu 2012 roku będące w szczególnej sytuacji na rynku pracy**

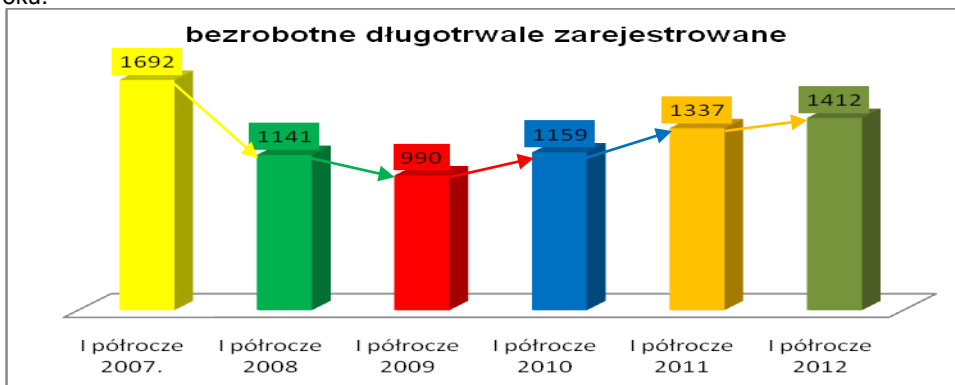
W rejestrach urzędu na dzień 30 czerwca 2012 roku figurowały następujące kobiety będące w szczególnej sytuacji na rynku pracy. Poniżej wyszczególnienie:

- bezrobotne do 25 roku życia – 486 kobiet (w 2011r. 569 kobiet);
- bezrobotne długotrwale – 1412 kobiet (w 2011r. 1337 kobiet);
- bezrobotne powyżej 50 roku życia – 458 kobiet (w 2011r. 479 kobiet);
- bezrobotne bez kwalifikacji zawodowych – 881 kobiet (w 2011r. 899 kobiet);
- bezrobotne bez doświadczenia zawodowego – 666 kobiet (w 2011r. 755 kobiet);
- bezrobotne bez wykształcenia średniego – 1234 kobiety (w 2011r. 1230 kobiet);
- bezrobotne samotnie wychowujące dziecko do 18 roku życia – 440 kobiet (w 2011r. 438 kobiet);
- bezrobotne, które po odbyciu kary pozbawienia wolności nie podjęły zatrudnienia – 7 kobiet (w 2011r. 2 kobiety);
- bezrobotne niepełnosprawne – 168 kobiet (w 2011r. 160 kobiet).

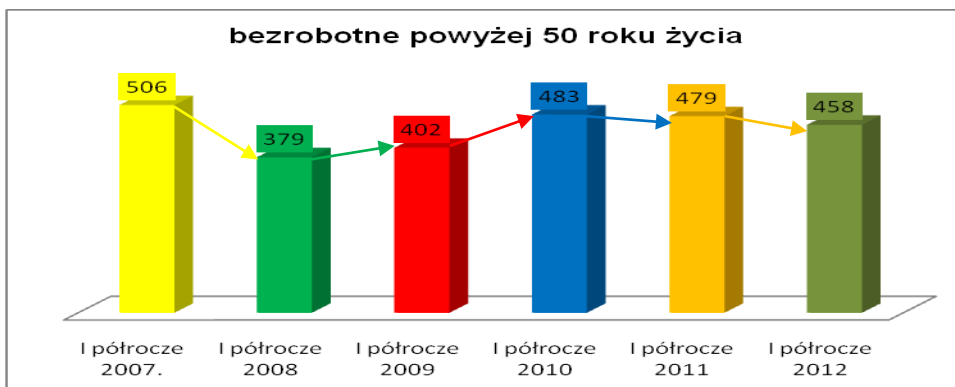
**Wykres 18** Bezrobotne znajdujące się w szczególnej sytuacji na rynku pracy (do 25 roku życia) zarejestrowane w PUP Ząbkowice Śl. Stan na koniec I półrocza 2007 roku, Stan na koniec I półrocza 2008 roku, Stan na koniec I półrocza 2009 roku, Stan na koniec I półrocza 2010 roku, Stan na koniec I półrocza 2011 roku, Stan na koniec I półrocza 2012 roku.



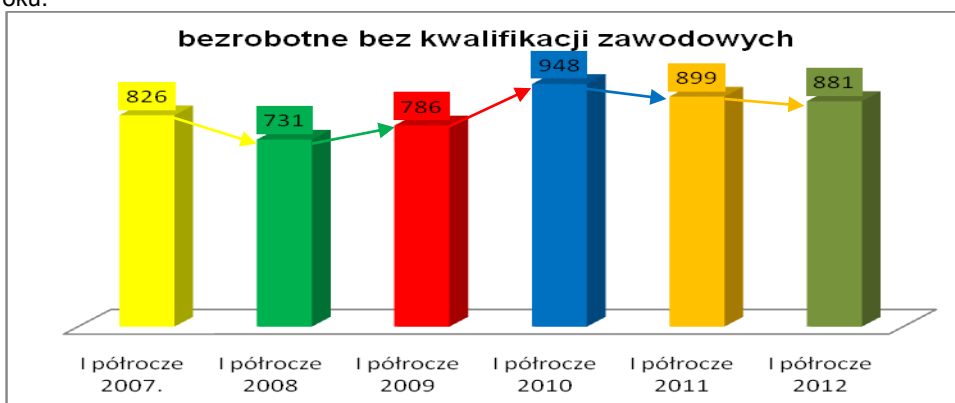
**Wykres 19** Bezrobotne znajdujące się w szczególnej sytuacji na rynku pracy (długotrwale zarejestrowane) zarejestrowane w PUP Ząbkowice Śl. Stan na koniec I półrocza 2007 roku, Stan na koniec I półrocza 2008 roku, Stan na koniec I półrocza 2009 roku, Stan na koniec I półrocza 2010 roku, Stan na koniec I półrocza 2011 roku, Stan na koniec I półrocza 2012 roku.



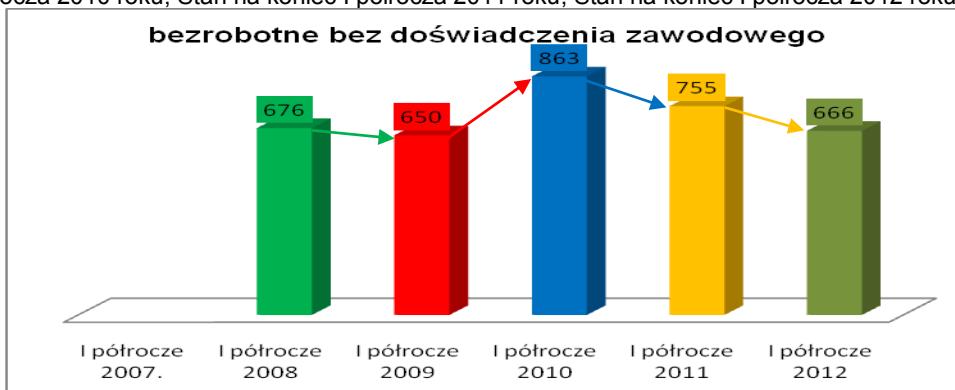
**Wykres 20** Bezrobotne znajdujące się w szczególnej sytuacji na rynku pracy (powyżej 50 roku życia) zarejestrowane w PUP Ząbkowice Śl. Stan na koniec I półrocza 2007 roku, Stan na koniec I półrocza 2008 roku, Stan na koniec I półrocza 2009 roku, Stan na koniec I półrocza 2010 roku, Stan na koniec I półrocza 2011 roku, Stan na koniec I półrocza 2012 roku.



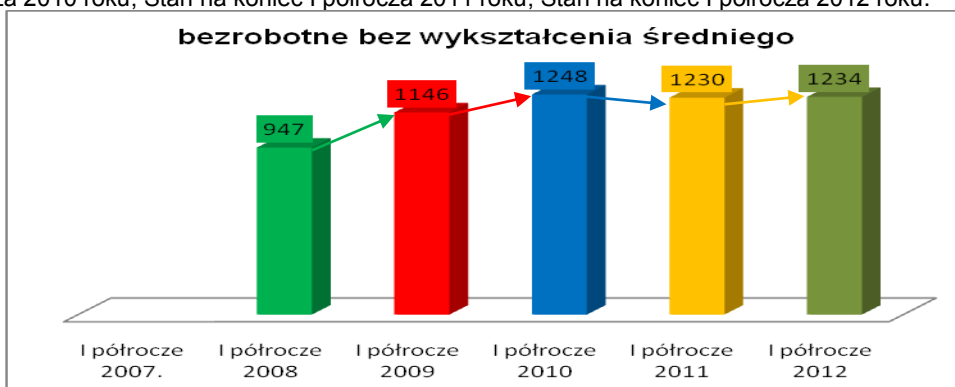
**Wykres 21** Bezrobotne znajdujące się w szczególnej sytuacji na rynku pracy (bez kwalifikacji zawodowych) zarejestrowane w PUP Ząbkowice Śl. Stan na koniec I półrocza 2007 roku, Stan na koniec I półrocza 2008 roku, Stan na koniec I półrocza 2009 roku, Stan na koniec I półrocza 2010 roku, Stan na koniec I półrocza 2011 roku, Stan na koniec I półrocza 2012 roku.



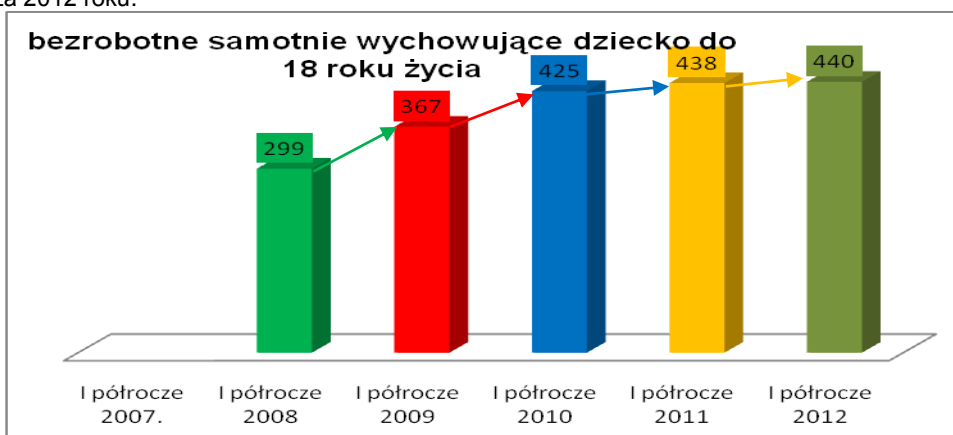
**Wykres 22** Bezrobotne znajdujące się w szczególnej sytuacji na rynku pracy (bez doświadczenia zawodowego) zarejestrowane w PUP Ząbkowice Śl. Stan na koniec I półrocza 2008 roku, Stan na koniec I półrocza 2009 roku, Stan na koniec I półrocza 2010 roku, Stan na koniec I półrocza 2011 roku, Stan na koniec I półrocza 2012 roku.



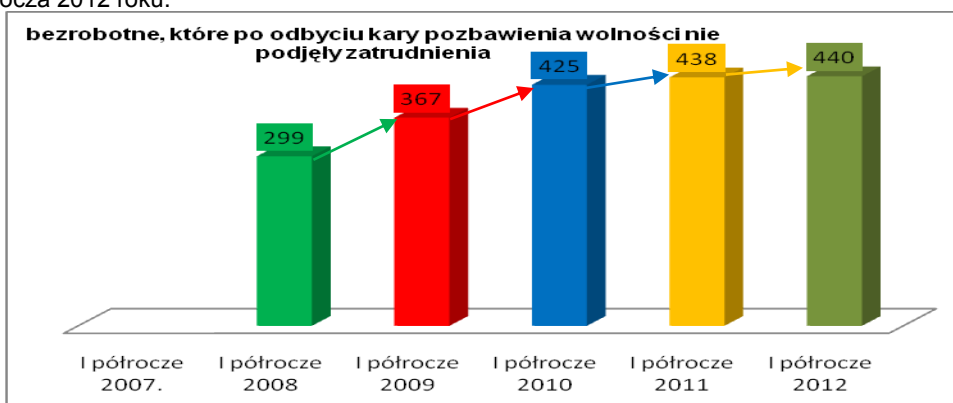
**Wykres 23** Bezrobotne znajdujące się w szczególnej sytuacji na rynku pracy (bez wykształcenia średniego) zarejestrowane w PUP Ząbkowice Śl. Stan na koniec I półrocza 2008 roku, Stan na koniec I półrocza 2009 roku, Stan na koniec I półrocza 2010 roku, Stan na koniec I półrocza 2011 roku, Stan na koniec I półrocza 2012 roku.



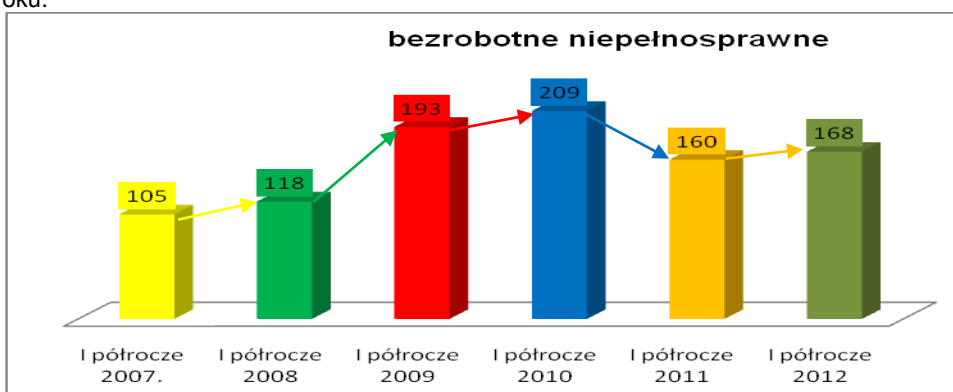
**Wykres 24** Bezrobotne znajdujące się w szczególnej sytuacji na rynku pracy (samotnie wychowujące dziecko do 18 roku życia) zarejestrowane w PUP Ząbkowice Śl. Stan na koniec I półrocza 2007 roku, Stan na koniec I półrocza 2008 roku, Stan na koniec I półrocza 2009 roku, Stan na koniec I półrocza 2010 roku, Stan na koniec I półrocza 2011 roku, Stan na koniec I półrocza 2012 roku.



**Wykres 25** Bezrobotne znajdujące się w szczególnej sytuacji na rynku pracy (bezrobotne, które po odbyciu kary pozbawienia wolności nie podjęły zatrudnienia) zarejestrowane w PUP Ząbkowice Śl. Stan na koniec I półrocza 2008 roku, Stan na koniec I półrocza 2009 roku, Stan na koniec I półrocza 2010 roku, Stan na koniec I półrocza 2011 roku, Stan na koniec I półrocza 2012 roku.



**Wykres 26** Bezrobotne znajdujące się w szczególnej sytuacji na rynku pracy (bezrobotne niepełnosprawne) zarejestrowane w PUP Ząbkowice Śl. Stan na koniec I półrocza 2007 roku, Stan na koniec I półrocza 2008 roku, Stan na koniec I półrocza 2009 roku, Stan na koniec I półrocza 2010 roku, Stan na koniec I półrocza 2011 roku, Stan na koniec I półrocza 2012 roku.



Bezrobotne kobiety generują 313 zawodów ogółem.

Najliczniejszą grupą bezrobotnych stanowią kobiety bez zawodu – 506.<sup>6</sup>

<sup>6</sup> Jest to grupa obejmująca przede wszystkim osoby z wykształceniem gimnazjalnym podstawowym i niepełnym podstawowym oraz osoby posiadające wykształcenie średnie ogólnokształcące. Zatem najliczniejszą grupą bezrobotnych stanowią osoby pozbawione jakichkolwiek kompetencji zawodowych.

Poniżej podano występujące zawody wśród zarejestrowanych bezrobotnych.

Bez zawodu 506; sprzedawca 356; krawiec 156; ekonomista 136; kucharz 131; robotnik gospodarczy 88; technik rolnik 54; monter podzespołów i zespołów elektronicznych 43; technik prac biurowych 41; szwaczka 41; technik administracji 32; kucharz małej gastronomii 30; sprzątaczką biurową 30; technik ekonomista 29; rolnik produkcji roślinnej i zwierzęcej pracujący na własne potrzeby 29; operator urządzeń przetwórstwa owocowo-warzywnego 29; technik handlowiec 26; robotnik pomocniczy w przemyśle przetwórczym 21; fryzjer 20; cukiernik 20; salowa 19; pomoc kuchenna 17; księgowy 16; kelner 15; pakowacz 15; technik żywienia i gospodarstwa domowego 13; rolnik 13; pielęgniarka 12; magazynier 11; monter aparatury rozdzielczej i kontrolnej energii elektrycznej 11; pracownik socjalny 9; sekretarka 9; zgrzewacz 9; zdobnik szkła 9; nauczyciel przedszkola 8; specjalista do spraw organizacji usług gastronomicznych, hotelarskich i turystycznych 8; technik budownictwa 8; tokarz w metalu 8; sortowacz 8; technik agrobiznesu 7; kasjer handlowy 7; technik organizacji usług gastronomicznych 6; asystent do spraw księgowości 6; pozostali hodowcy zwierząt gdzie indziej niesklasyfikowani 6; prędkarz 6; piekarz 6; pedagog 5; dietetyk 5; opiekunka dziecięca 5; technik informatyk 5; technik hotelarstwa 5; barman 5; kosmetyczka 5; intendencja 5; renowator zabytków architektury 5; malarz budowlany 5; ślusarz 5; pozostali rękodzielnicy wyrobów z drewna i pokrewnych materiałów 5; tkacz 5; przetwórcza owoców i warzyw 5; stolarz 5; szlifierz materiałów drzewnych 5; krojczy 5; pokojowa 5; nauczyciel języka angielskiego 4; specjalista zastosowań informatyki 4; prawnik legislator 4; technik technologii odzieży 4; przedstawiciel handlowy 4; technik obsługi turystycznej 4; opiekunka domowa 4; pozostali rolnicy upraw polowych 4; elektromonter (elektryk) zakładowy 4; monter elektroniki – aparatura pomiarowa 4; stolarz meblowy 4; pracznica 4; nauczyciel nauczania początkowego 3; specjalista do spraw finansów 3; pozostali specjaliści do spraw zarządzania i organizacji 3; specjalista do spraw marketingu i handlu 3; politolog 3; filolog – filologia obcojęzyczna 3; laborant chemiczny 3; technik mechanik 3; technik hodowca zwierząt 3; technik ogrodnik 3; technik elektroradiolog 3; operator centrali telefonicznej 3; doradca klienta 3; malarz – tapeciarski 3; lutowacz 3; monter konstrukcji stalowych 3; elektromonter instalacji elektrycznych 3; pozostali operatorzy maszyn i urządzeń do produkcji wyrobów chemicznych 3; pozostali operatorzy maszyn do produkcji wyrobów z tworzyw sztucznych 3; operator maszyn prędkalniczych 3; monter elektronicznego wyposażenia maszyn i urządzeń 3; pomoc laboratoryjna 3; zamiatacz 3; dozorca 3; pozostali pracownicy przy pracach prostych gdzie indziej niesklasyfikowani 3; geolog 2; inżynier inżynierii środowiska – oczyszczanie miast i gospodarka odpadami 2; architekt 2; położna 2; kosmetykolog 2; nauczyciel języka polskiego 2; nauczyciel matematyki 2; pedagog szkolny 2; inspektor nadzoru bankowego 2; specjalista do spraw sprzedaży 2; asystent prawny 2; teolog 2; filolog – filologia polska 2; konserwator dzieł sztuki 2; technik urządzeń sanitarnych 2; kontroler jakości wyrobów elektronicznych 2; kontroler jakości wyrobów mechanicznych 2; technik technologii żywności – przetwórstwo owocowo-warzywno 2; technik farmaceutyczny 2; terapeuta zajęciowy 2; referent (asystent) bankowości 2; fotograf 2; szef kuchni (kuchmistrz) 2; technik telekomunikacji 2; asystent usług pocztowych 2; pozostali windykatorzy i pokrewni 2; fakturzystka 2; pozostali pracownicy do spraw statystyki, finansów i ubezpieczeń 2; listonosz 2; pracownik do spraw osobowych 2; pozostali pracownicy obsługi biura gdzie indziej niesklasyfikowani 2; konduktor 2; fryzjer damski 2; właściciel małego sklepu 2; sprzedawca w branży spożywczej 2; hostessa 2; pozostali pracownicy ochrony osób i mienia 2; ogrodnik – uprawa warzyw polowych 2; rolnik upraw mieszanych 2; robotnik leśny 2; wiertacz w metalu 2; aparatowy procesów chemicznych 2; monter maszyn i urządzeń przemysłowych 2; monter sprzętu radiowego i telewizyjnego 2; monter zestrójaczy urządzeń elektronicznych 2; pomoc domowa 2; robotnik magazynowy 2; woźny 2; kierownik działu marketingu 1; kierownik działu sprzedaży 1; kierownik działu produkcji 1; kierownik działu w przedsiębiorstwie telekomunikacyjnym 1; kierownik działu w handlu detalicznym 1; kierownik supermarketu 1; chemik 1; statystyk 1; mikrobiolog 1; inżynier rolnictwa 1; pozostali inżynierowie do spraw przemysłu i produkcji 1; inżynier budownictwa – budownictwo ogólne 1; inżynier budowy dróg 1; inżynier inżynierii chemicznej 1; inżynier technologii żywności 1; inżynier górnik – górnictwo węgla



kamiennego 1; architekt wnętrz 1; pielęgniarka specjalista pielęgniarstwa opieki długoterminowej 1; lekarz weterynarii 1; fizjoterapeuta 1; specjalista żywienia człowieka 1; nauczyciel / instruktor praktycznej nauki zawodu 1; nauczyciel plastyki 1; nauczyciel wiedzy o społeczeństwie 1; pozostali nauczyciele gimnazjów i szkół ponadgimnazjalnych (z wyjątkiem nauczycieli kształcenia zawodowego) 1; nauczyciel upośledzonych umysłowo (oligofrenopedagog) 1; nauczyciel bibliotekarz 1; nauczyciel – specjalista terapii pedagogicznej 1; wychowawca w placówkach oświatowych, wychowawczych i opiekuńczych 1; pozostali specjaliści nauczania i wychowania gdzie indziej niesklasyfikowani 1; doradca finansowy 1; doradca inwestycyjny 1; specjalista administracji publicznej 1; specjalista do spraw badań społeczno–ekonomicznych 1; specjalista do spraw stosunków międzynarodowych 1; pozostali specjaliści do spraw administracji i rozwoju 1; doradca zawodowy 1; specjalista do spraw kadr 1; specjalista do spraw wynagrodzeń 1; specjalista do spraw public relations 1; referendarz sądowy 1; pozostali bibliotekoznawcy i specjaliści zarządzania informacją 1; socjolog 1; pozostali archeolodzy, socjolodzy i pokrewni 1; filozof 1; psycholog biznesu 1; psycholog kliniczny 1; specjalista marketingu społecznego 1; specjalista resocjalizacji 1; pozostali literaci i inni autorzy tekstów 1; kontroler jakości wyrobów elektrycznych 1; technik technologii chemicznej 1; pozostali technicy chemicy i pokrewni 1; elektroenergetyk pomiarów i zabezpieczeń 1; pozostali kontrolerzy (sterowniczy) procesów metalurgicznych 1; operator zautomatyzowanej i zrobotyzowanej linii produkcyjnej w przemyśle elektromaszynowym 1; laborant nasiennictwa 1; pozostali technicy rolnictwa i pokrewni 1; technik technologii żywności – przechowywalnictwo chłodnicze i technologia żywności mrożonej 1; technik analityki medycznej 1; technik dentystyczny 1; laborant weterynaryjny 1; technik weterynarii 1; higienistka stomatologiczna 1; technik fizjoterapii 1; inspektor bezpieczeństwa i higieny pracy 1; technik bezpieczeństwa i higieny pracy 1; ratownik medyczny 1; higienistka szkolna 1; agent ubezpieczeniowy 1; pozostali pośrednicy handlowi 1; agent klarujący 1; pozostali pośrednicy pracy i zatrudnienia 1; pozostali pracownicy administracyjni i sekretarze biura zarządu 1; sekretarka w kancelarii prawnej 1; opiekun osoby starszej 1; opiekunka środowiskowa 1; instruktor rekreacji ruchowej 1; plastyk 1; pozostali plastycy, dekoratorzy wnętrz i pokrewni 1; bibliotekarz 1; technik teleinformatyk 1; pracownik do spraw ewidencji ludności 1; pozostali pracownicy obsługi biurowej 1; maszynistka 1; inkasent 1; indyktor 1; pracownik informacji turystycznej 1; recepcjonista 1; pracownik obsługi placowej 1; pracownik punktu skupu 1; odprawiacz pociągów 1; przewodnik turystyczny terenowy 1; wizażystka / stylistka 1; kierownik sali sprzedaży 1; kasjer biletowy 1; wydawca posiłków / bufetowy 1; pozostali pracownicy sprzedaży i pokrewni gdzie indziej niesklasyfikowani 1; opiekunka dziecięca domowa 1; siostra PCK 1; portier 1; pracownik ochrony fizycznej bez licencji 1; strażnik gminny / miejski 1; rolnik łąkarz 1; rolnik upraw polowych 1; ogrodnik 1; ogrodnik terenów zieleni 1; pozostali ogrodnicy 1; hodowca zwierząt domowych 1; brukarz 1; montażysta dekoracji 1; hydraulik 1; monter sieci wodnych i kanalizacyjnych 1; technolog robót wykończeniowych w budownictwie 1; lakiernik tworzyw sztucznych 1; czyściciel elewacji budowlanych 1; ślusarz narzędziowy 1; operator maszyn do obróbki skrawaniem 1; operator obrabiarek zespołowych 1; mechanik pojazdów samochodowych 1; pozostali mechanicy maszyn i urządzeń rolniczych i przemysłowych 1; szlifierz polerowacz wyrobów artystycznych 1; ceramik wyrobów użytkowych i ozdobnych 1; renowator tkanin unikatowych 1; fotograf poligraficzny 1; komputerowy składacz tekstu 1; introligator poligraficzny 1; elektromechanik elektrycznych przyrządów pomiarowych 1; monter elektronik – urządzenia radiowo–telewizyjne 1; pozostali monterzy elektronicy i serwisanci urządzeń elektronicznych 1; serowar 1; młynarz 1; sortowacz materiałów drzewnych 1; pozostali stolarze meblowi i pokrewni 1; obuwnik przemysłowy 1; brakarz wyrobów przemysłowych 1; tłoczarz w metalu 1; operator urządzeń do obróbki cieplnej chemikaliów 1; operator urządzeń do produkcji wyrobów farmaceutycznych 1; operator urządzeń do cięcia folii i płyt 1; operator urządzeń do formowania wyrobów z tworzyw sztucznych 1; operator maszyn do lakierowania i laminowania przetworów papierowych 1; operator urządzeń do prania, prasowania i chemicznego czyszczenia tekstyliów 1; operator maszyn do produkcji włókien i przędzin 1; pozostali operatorzy maszyn do produkcji wyrobów włókienniczych, futrzarskich i skórzanych gdzie indziej niesklasyfikowani 1;

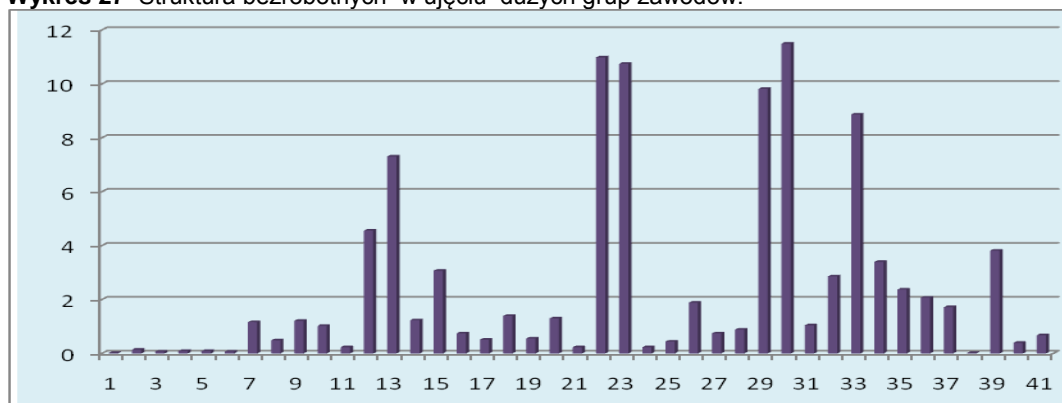
operator maszyn i urządzeń przemysłu spożywczego 1; operator urządzeń do produkcji koncentratów spożywczych 1; operator urządzeń przetwórstwa mięsa 1; sterowniczy linii sztaplowania i pakietowania tarcicy 1; operator urządzeń do chemicznego polerowania szkła 1; prasowacz ceramiki elektronicznej i elektrotechnicznej 1; palacz kotłów centralnego ogrzewania gazowych 1; monter maszyn elektrycznych 1; monter osprzętu elektrotechnicznego 1; dróżnik przejazdowy 1; manewrowy 1; operator pociągowy 1; sprzątacznik pojazdów 1; pozostałe pomoce i sprzątaczniki biurowe, hotelowe i podobne 1; prasowaczka ręczna 1; meliorant 1; robotnik budowlany 1; pomocnik ciastkarza 1; pomocnik piekarza 1.

*Szczegółowe dane Aneks Tabela T-I/P1 Bezrobotni wg zawodów w powiecie ząbkowickim. Stan w końcu I – półrocza 2012 roku*

## Struktura bezrobotnych wg grup zawodowych w I półroczu 2012 roku

Jeżeli spojrzeć, na strukturę zawodową bezrobotnych wg dużych grup zawodów, można stwierdzić, że największą ilość osób można przypisać „72 grupie” robotników obróbki metali i mechaników maszyn i urządzeń (11,4937%).

**Wykres 27** Struktura bezrobotnych w ujęciu dużych grup zawodów.



1–Oficerowie sił zbrojnych; 2–Żołnierze szeregowi; 3–Przedstawiciele władz publicznych, wyżsi urzędnicy i dyrektorzy generalni; 4–Kierownicy do spraw zarządzania i handlu; 5–Kierownicy do spraw produkcji i usług; 6–Kierownicy w branży hotelarskiej, handlu i innych branżach usługowych; 7–Specjaliści nauk fizycznych, matematycznych i technicznych; 8–Specjaliści do spraw zdrowia; 9–Specjaliści nauczania i wychowania; 10–Specjaliści do spraw ekonomicznych i zarządzania; 11–Specjaliści do spraw technologii informacyjno–komunikacyjnych; 12–Specjaliści z dziedziny prawa, dziedzin społecznych i kultury; 13–Średni personel nauk fizycznych, chemicznych i technicznych; 14–Średni personel do spraw zdrowia; 15–Średni personel do spraw biznesu i administracji; 16–Średni personel z dziedziny prawa, spraw społecznych, kultury i pokrewnej; 17–Technicy informatycy; 18–Sekretarki, operatorzy urządzeń biurowych i pokrewni; 19–Pracownicy obsługi klienta; 20–Pracownicy do spraw finansowo–statystycznych i ewidencji materiałowej; 21–Pozostali pracownicy obsługi biura; 22–Pracownicy usług osobistych; 23–Sprzedawcy i pokrewni; 24–Pracownicy opieki osobistej i pokrewni; 25–Pracownicy usług ochrony; 26–Rolnicy produkcji towarowej; 27– Leśnicy i rybacy; 28–Rolnicy i rybacy pracujący na własne potrzeby; 29–Robotnicy budowlani i pokrewni (z wyłączeniem elektryków); 30–Robotnicy obróbki metali, mechanicy maszyn i urządzeń i pokrewni; 31–Rzemieślnicy i robotnicy poligraficzni; 32–Elektrycy i elektronicy; 33–Robotnicy w przetwórstwie spożywczym, obróbce drewna, produkcji wyrobów tekstylnych i pokrewni; 34–Operatorzy maszyn i urządzeń wydobywczych i przetwórczych; 35–Monterzy; 36–Kierowcy i operatorzy pojazdów; 37–Pomoce domowe i sprzątaczniki; 38–Robotnicy pomocniczy w rolnictwie, leśnictwie i rybołówstwie; 39–Robotnicy pomocniczy w górnictwie, przemyśle, budownictwie i transporcie; 40–Pracownicy pomocniczy przygotowujący posiłki; 41– Ładowacze nieczystości i inni pracownicy przy pracach prostych.

Pozycje uszeregowane są od najwyższych wartości:

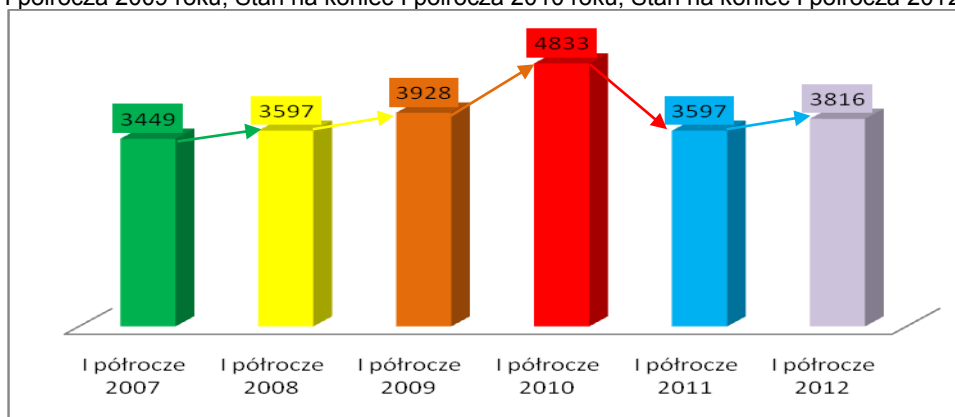
"72" Robotnicy obróbki metali, mechanicy maszyn i urządzeń i pokrewni (11,4937%); "51" Pracownicy usług osobistych (10,9818%); "52" Sprzedawcy i pokrewni (10,7485%); "71" Robotnicy budowlani i pokrewni (z wyłączeniem elektryków) (9,8185%); "75" Robotnicy w przetwórstwie spożywczym, obróbce drewna, produkcji wyrobów tekstylnych i pokrewni (8,8646%); "31" Średni personel nauk fizycznych, chemicznych i technicznych (7,3059%); "26" Specjaliści z dziedziny prawa, dziedzin społecznych i kultury (4,5604%); "93" Robotnicy pomocniczy w górnictwie, przemyśle, budownictwie i transporcie (3,8157%); "81" Operatorzy maszyn i urządzeń wydobywczych i przetwórczych (3,3969%); "33" Średni personel do spraw biznesu i administracji (3,0713%); "74" Elektrycy i elektronicy (2,8618%); "82" Monterzy (2,3733%); "83" Kierowcy i operatorzy pojazdów (2,0708%); "61" Rolnicy produkcji towarowej (1,8846%); "91" Pomoce domowe i sprzętaczkę (1,7217%); "41" Sekretarki, operatorzy urządzeń biurowych i pokrewni (1,396%); "43" Pracownicy do spraw finansowo–statystycznych i ewidencji materiałowej (1,3029%); "32" Średni personel do spraw zdrowia (1,2332%); "23" Specjaliści nauczania i wychowania (1,2098%); "21" Specjaliści nauk fizycznych, matematycznych i technicznych (1,1633%); "73" Rzemieślnicy i robotnicy poligraficzni (1,0471%); "24" Specjaliści do spraw ekonomicznych i zarządzania (1,0238%); "63" Rolnicy i rybacy pracujący na własne potrzeby (0,8841%); "34" Średni personel z dziedziny prawa, spraw społecznych, kultury i pokrewny (0,7446%); "62" Leśnicy i rybacy (0,7445%); "96" Ładowacze nieczystości i inni pracownicy przy pracach prostych (0,6748%); "42" Pracownicy obsługi klienta (0,5584%); "35" Technicy informatycy (0,5118%); "22" Specjaliści do spraw zdrowia (0,4887%); "54" Pracownicy usług ochrony (0,4421%); "94" Pracownicy pomocniczy przygotowujący posiłki (0,3955%); "53" Pracownicy opieki osobistej i pokrewni (0,2327%); "25" Specjaliści do spraw technologii informacyjno–komunikacyjnych (0,2326%); "44" Pozostali pracownicy obsługi biura (0,2326%); "03" Żołnierze szeregowi (0,1396%); "12" Kierownicy do spraw zarządzania i handlu (0,0931%); "13" Kierownicy do spraw produkcji i usług (0,0931%); "11" Przedstawiciele władz publicznych, wyżsi urzędnicy i dyrektorzy generalni (0,0698%); "14" Kierownicy w branży hotelarskiej, handlu i innych branżach usługowych (0,0698%); "01" Oficerowie sił zbrojnych (0,0233%); "92" Robotnicy pomocniczy w rolnictwie, leśnictwie i rybołówstwie (0,0233%).

*Szczegółowe dane dotyczące kodów zawodów dwucyfrowych oraz czterocyfrowych z podziałem (ogółem, kobiety, w tym absolwenci oraz osoby zarejestrowane powyżej 12 miesięcy) Aneks Tabela T–I/P1a struktura bezrobotnych wg grup zawodowych w powiecie ząbkowickim. Stan w końcu I – półrocza 2012 roku.*

### **Napływ bezrobotnych według zawodów w I półroczu 2012 roku.**

Aby zbadać strukturę bezrobotnych, należy wyodrębnić zawody, które reprezentowały osoby rejestrujące się w urzędzie pracy w I półroczu 2012 roku. W prezentowanym okresie zarejestrowało się 3816 osób bezrobotnych (analogicznie w I półroczu: 2011– 3543; w I półroczu: 2010– 4833; w I półroczu 2009–3928; w I półroczu 2008– 3597; w I półroczu 2007– 3449). Porównując dane do roku ubiegłego odnotowano wzrost rejestrowań o 273 jednostek.

**Wykres 26** Napływ osób bezrobotnych. Stan na koniec I półrocza 2007 roku, Stan na koniec I półrocza 2008 roku, Stan na koniec I półrocza 2009 roku, Stan na koniec I półrocza 2010 roku, Stan na koniec I półrocza 2012 roku.



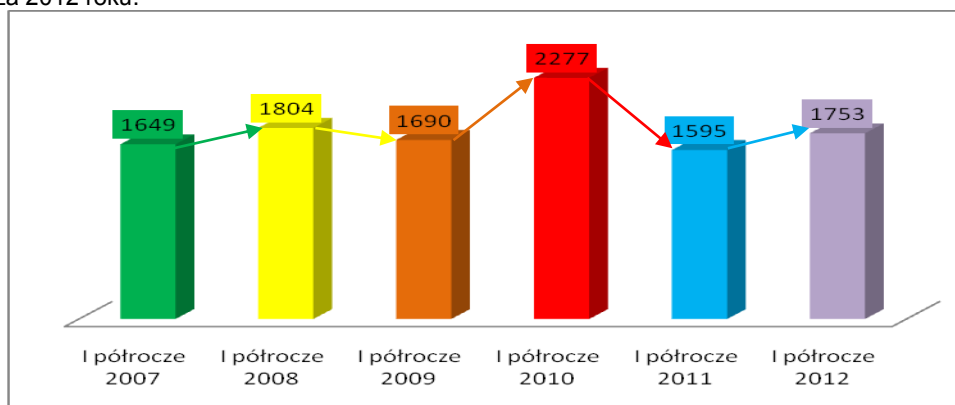
Poniżej przedstawiono występujące zawody wśród bezrobotnych rejestrujących się w I półroczu 2011 roku.<sup>7</sup>

Bez zawodu 786; sprzedawca 264; robotnik gospodarczy 162; murarz 158; krawiec 99; ślusarz 96; ekonomista 89; kucharz 87; technik mechanik 86; tokarz w metalu 50; mechanik samochodów osobowych 49; robotnik budowlany 49; technik ekonomista 45; stolarz 44; technik budownictwa 43; technik rolnik 43; monter podzespołów i zespołów elektronicznych 42; mechanik pojazdów samochodowych 40; elektromonter (elektryk) zakładowy 38; piekarz 31; kucharz małej gastronomii 27; technik administracji 24; technik handlowiec 24; szwaczka 24; robotnik pomocniczy w przemyśle przetwórczym 24; magazynier 23; technik prac biurowych 22; kelner 22; rolnik produkcji roślinnej i zwierzęcej pracujący na własne potrzeby 22; malarz budowlany 22; fryzjer 21; mechanik – operator pojazdów i maszyn rolniczych 19; salowa 19; rolnik 18; blacharz samochodowy 18; technik żywienia i gospodarstwa domowego 17; robotnik leśny 17; hydraulik 17; technik agrobiznesu 16; operator urządzeń przetwórstwa owocowo-warzywnego 16; księgowy 15; cukiernik 15; elektromonter instalacji elektrycznych 14; pozostali hodowcy zwierząt gdzie indziej niesklasyfikowani 13; przedstawiciel handlowy 12; technik informatyk 12; pakowacz 12; dozorca 12; zgrzewacz 11; monter konstrukcji stalowych 11; mechanik samochodów ciężarowych 11; pozostali mechanicy pojazdów samochodowych 11; rzeźnik – wędliniarz 11; górnik eksploatacji podziemnej 11; palacz kotłów centralnego ogrzewania gazowych 11; monter aparatury rozdzielczej i kontrolnej energii elektrycznej 11; kierowca samochodu ciężarowego 11; stolarz meblowy 10; meliorant 10; pomoc kuchenna 10.

W I półroczu 2012 roku zarejestrowało się 1753 kobiety (analogicznie w I półroczu: 2011– 1595; w I półroczu: 2010– 2277; w I półroczu 2009– 1690; w I półroczu 2008– 1804; w I półroczu 2007– 1649). Porównując dane do roku ubiegłego odnotowano wzrost rejestracji o 158 jednostek.

<sup>7</sup> w których odnotowano przynajmniej 30 zarejestrowanych bezrobotnych

**Wykres 27** Napływ bezrobotnych kobiet. Stan na koniec I półrocza 2007 roku, Stan na koniec I półrocza 2008 roku, Stan na koniec I półrocza 2009 roku, Stan na koniec I półrocza 2010 roku, Stan na koniec I półrocza 2011 roku, Stan na koniec I półrocza 2012 roku.

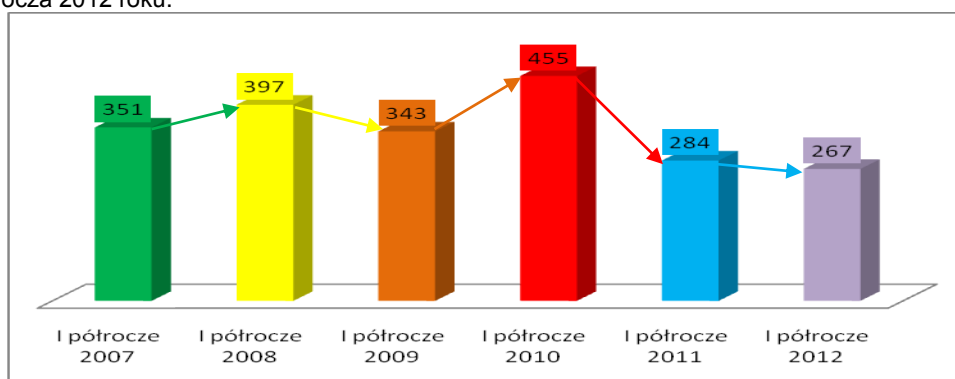


Poniżej przedstawiono występujące zawody wśród bezrobotnych kobiet rejestrujących się w I półroczu 2012 roku.<sup>8</sup>

Bez zawodu 410; sprzedawca 223; krawiec 98; kucharz 76; robotnik gospodarczy 76; ekonomista 71; technik ekonomista 30; technik rolnik 29; monter zespołów i zespołów elektronicznych 26; szwaczka 24; technik administracji 22; kelner 20.

W I półroczu 2012 roku zarejestrowało się 267 absolwentów (analogicznie w I półroczu: 2010– 284; w I półroczu: 2010– 455; w I półroczu 2009–343; w I półroczu 2008– 397, w I półroczu 2007– 351). Porównując dane do roku ubiegłego odnotowano spadek rejestracji o 17 jednostek.

**Wykres 28** Napływ bezrobotnych absolwentów. Stan na koniec I półrocza 2007 roku, Stan na koniec I półrocza 2008 roku, Stan na koniec I półrocza 2009 roku, Stan na koniec I półrocza 2010 roku, Stan na koniec I półrocza 2011 roku, Stan na koniec I półrocza 2012 roku.



Poniżej przedstawiono występujące zawody wśród bezrobotnych absolwentów rejestrujących się w I półroczu 2012 roku.

Bez zawodu 114; technik ekonomista 16; technik mechanik 15; sprzedawca 15; technik organizacji usług gastronomicznych 8; technik informatyk 8; technik żywienia i gospodarstwa domowego 6; kucharz małej gastronomii 6; ekonomista 5; murarz 5; mechanik pojazdów samochodowych 5; architekt 4; fryzjer 3; pozostali inżynierowie inżynierii środowiska 2;

<sup>8</sup> w których odnotowano przynajmniej 20 zarejestrowanych bezrobotnych kobiet

kosmetolog 2; specjalista do spraw organizacji usług gastronomicznych, hotelarskich i turystycznych 2; specjalista do spraw stosunków międzynarodowych 2; filolog – filologia obcojęzyczna 2; technik budownictwa 2; technik administracji 2; kelner 2; robotnik gospodarczy 2; ślusarz 2; mechanik samochodów osobowych 2; stolarz 2; inżynier budowy dróg 1; inżynier gospodarki przestrzennej 1; fizjoterapeuta 1; specjalista terapii uzależnień 1; nauczyciel wiedzy o społeczeństwie 1; nauczyciel nauczania początkowego 1; nauczyciel przedszkola 1; pedagog 1; specjalista do spraw finansów 1; pozostali specjaliści do spraw zarządzania i organizacji 1; specjalista do spraw reklamy 1; specjalista zastosowań informatyki 1; psycholog 1; dziennikarz 1; technik farmaceutyczny 1; opiekunka dziecięca 1; pozostali pracownicy administracyjni i sekretarze biura zarządu 1; fototechnik 1; indyktor 1; technik hotelarstwa 1; magazynier 1; listonosz 1; kucharz 1; barman 1; technik handlowiec 1; asystent nauczyciela przedszkola 1; monter instalacji i urządzeń sanitarnych 1; mechanik samochodów ciężarowych 1; krawiec 1; kierowca samochodu ciężarowego 1; robotnik budowlany 1; robotnik pomocniczy w przemyśle przetwórczym 1; pomoc kuchenna 1.

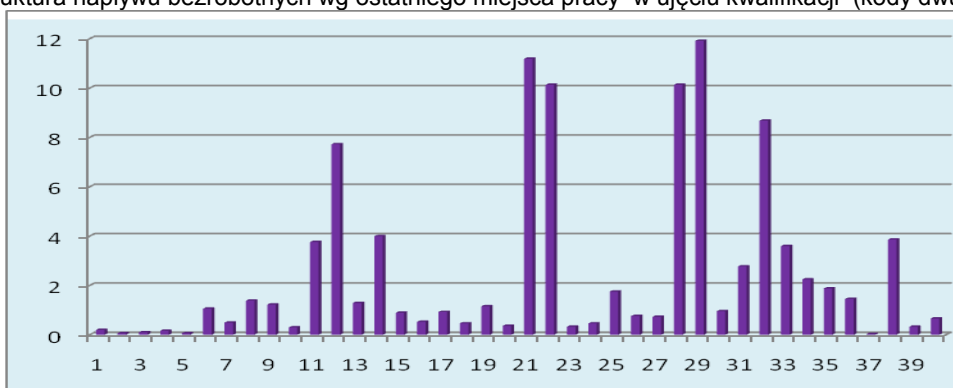
*Szczegółowe dane Aneks Tabela T-1/P2 Napływ bezrobotnych wg zawodów w powiecie ząbkowickim. Stan w końcu I – półrocza 2012 roku*

### Struktura napływu bezrobotnych według grup zawodów w I półroczu 2012 roku

Aby uogólnić statystyki w badaniu podzielono strukturę napływu bezrobotnych według dużych grup zawodów. Najliczniejszą grupą są osoby poprzednio pracujące w zawodach: robotnicy obróbki metali, mechanicy maszyn i urządzeń i pokrewni; Pracownicy usług osobistych; Sprzedawcy i pokrewni oraz Robotnicy budowlani i pokrewni (z wyłączeniem elektryków).

W poniższym wykresie ujęto wszystkich bezrobotnych, którzy zarejestrowali się w I półroczu 2012 roku w Powiatowym Urzędzie Pracy w Ząbkowicach Śląskich.

**Wykres 29** Struktura napływu bezrobotnych wg ostatniego miejsca pracy w ujęciu kwalifikacji (kody dwucyfrowe).



1–Żołnierze szeregowi; 2–Przedstawiciele władz publicznych, wyżsi urzędnicy i dyrektorzy generalni; 3–Kierownicy do spraw zarządzania i handlu; 4–Kierownicy do spraw produkcji i usług; 5–Kierownicy w branży hotelarskiej, handlu i innych branżach usługowych; 6–Specjaliści nauk fizycznych, matematycznych i technicznych; 7–Specjaliści do spraw zdrowia; 8–Specjaliści nauczania i wychowania; 9–Specjaliści do spraw ekonomicznych i zarządzania; 10–Specjaliści do spraw technologii informacyjno–komunikacyjnych; 11–Specjaliści z dziedziny

prawa, dziedzin społecznych i kultury; 12–Średni personel nauk fizycznych, chemicznych i technicznych; 13–Średni personel do spraw zdrowia; 14–Średni personel do spraw biznesu i administracji; 15–Średni personel z dziedziny prawa, spraw społecznych, kultury i pokrewny; 16–Technicy informatycy; 17–Sekretarki, operatorzy urządzeń biurowych i pokrewni; 18–Pracownicy obsługi klienta; 19–Pracownicy do spraw finansowo–statystycznych i ewidencji materiałowej; 20–Pozostali pracownicy obsługi biura; 21–Pracownicy usług osobistych; 22–Sprzedawcy i pokrewni; 23–Pracownicy opieki osobistej i pokrewni; 24–Pracownicy usług ochrony; 25–Rolnicy produkcji towarowej; 25–Leśnicy i rybacy; 27–Rolnicy i rybacy pracujący na własne potrzeby; 28–Robotnicy budowlani i pokrewni (z wyłączeniem elektryków); 29–Robotnicy obróbki metali, mechanicy maszyn i urządzeń i pokrewni; 30–Rzemieślnicy i robotnicy poligraficzni; 31–Elektrycy i elektrycy; 32–Robotnicy w przetwórstwie spożywczym, obróbce drewna, produkcji wyrobów tekstylnych i pokrewni; 33–Operatorzy maszyn i urządzeń wydobywczych i przetwórczych; 34–Monterzy; 35–Kierowcy i operatorzy pojazdów; 36–Pomoce domowe i sprzątaczk; 37–Robotnicy pomocniczy w rolnictwie, leśnictwie i rybołówstwie; 38–Robotnicy pomocniczy w górnictwie, przemyśle, budownictwie i transporcie; 39–Pracownicy pomocniczy przygotowujący posiłki; 40–Ładowacze nieczystości i inni pracownicy przy pracach prostych.

Poniżej szczegółowy wykaz struktury napływu bezrobotnych w wskaźnikach procentowych w ujęciu dużych dwucyfrowych kodów zawodu.

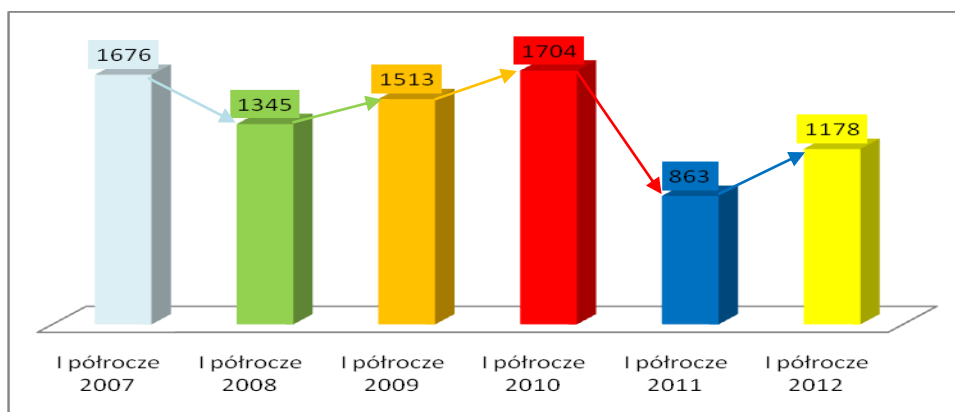
"72" Robotnicy obróbki metali, mechanicy maszyn i urządzeń i pokrewni; (11,9142%);  
"51" Pracownicy usług osobistych (11,1881%); "52" Sprzedawcy i pokrewni (10,1339%);  
"71" Robotnicy budowlani i pokrewni (z wyłączeniem elektryków) (10,1317%);  
"75" Robotnicy w przetwórstwie spożywczym, obróbce drewna, produkcji wyrobów tekstylnych i pokrewni (8,6798%); "31" Średni personel nauk fizycznych, chemicznych i technicznych (7,7227%); "33" Średni personel do spraw biznesu i administracji (3,9933%);  
"93" Robotnicy pomocniczy w górnictwie, przemyśle, budownictwie i transporcie (3,8614%);  
"26" Specjaliści z dziedziny prawa, dziedzin społecznych i kultury (3,7623%);  
"81" Operatorzy maszyn i urządzeń wydobywczych i przetwórczych (3,5973%);  
"74" Elektrycy i elektrycy (2,7723%); "82" Monterzy (2,2442%); "83" Kierowcy i operatorzy pojazdów (1,8811%); "61" Rolnicy produkcji towarowej (1,7491%); "91" Pomoce domowe i sprzątaczk (1,4521%); "23" Specjaliści nauczania i wychowania (1,386%); "32" Średni personel do spraw zdrowia 1,2871%); "24" Specjaliści do spraw ekonomicznych i zarządzania (1,221%); "43" Pracownicy do spraw finansowo–statystycznych i ewidencji materiałowej (1,1551%); "21" Specjaliści nauk fizycznych, matematycznych i technicznych (1,056%); "73" Rzemieślnicy i robotnicy poligraficzni (0,957%); "41" Sekretarki, operatorzy urządzeń biurowych i pokrewni (0,9241%); "34" Średni personel z dziedziny prawa, spraw społecznych, kultury i pokrewny (0,891%); "62" Leśnicy i rybacy (0,7591%); "63" Rolnicy i rybacy pracujący na własne potrzeby (0,7261%); "96" Ładowacze nieczystości i inni pracownicy przy pracach prostych (0,66%); "35" Technicy informatycy (0,528%); "22" Specjaliści do spraw zdrowia (0,495%); "42" Pracownicy obsługi klienta (0,462%); "54" Pracownicy usług ochrony (0,462%); "44" Pozostali pracownicy obsługi biura (0,363%); "53" Pracownicy opieki osobistej i pokrewni (0,33%); "94" Pracownicy pomocniczy przygotowujący posiłki (0,33%); "25" Specjaliści do spraw technologii informacyjno–komunikacyjnych (0,297%); "03" Żołnierze szeregowi (0,198%); "13" Kierownicy do spraw produkcji i usług (0,165%); "12" Kierownicy do spraw zarządzania i handlu (0,099%); "11" Przedstawiciele władz publicznych, wyżsi urzędnicy i dyrektorzy generalni (0,066%); "14" Kierownicy w branży hotelarskiej, handlu i innych branżach usługowych (0,066%); "92" Robotnicy pomocniczy w rolnictwie, leśnictwie i rybołówstwie (0,033%).

*Szczegółowe dane dotyczące kodów zawodów dwucyfrowych oraz czterocyfrowych z podziałem (ogółem, kobiety, w tym absolwenci) Aneks Tabela T–I/P2a Struktura bezrobotnych wg grup zawodowych w powiecie ząbkowickim. Stan w końcu I – półrocza 2012 roku.*

## Analiza ofert pracy wg zawodów

W części raportu opisane zostały oferty pracy, które pracodawcy zgłosili do powiatowego urzędu pracy. W I półroczu 2012 roku wpłynęło 1178 ofert pracy, analogicznie w I półroczu: 2011– 863; 2010– 1704; 2009–1513; 2008– 1345; 2007– 1676. Porównując dane z rokiem 2011 to zwiększyła się ilość zgłoszonych ofert o 315.

**Wykres 30** Napływ ofert pracy. Stan na koniec I półrocza 2007 roku, Stan na koniec I półrocza 2008 roku, Stan na koniec I półrocza 2009 roku, Stan na koniec I półrocza 2010 roku, Stan na koniec I półrocza 2011 roku, Stan na koniec I półrocza 2012 roku.



W I półroczu 2012 roku wpłynęły oferty w 173 zawodach, według sześciocyfrowych kodów zawodów. Najczęstszymi ofertami pracy były oferty dla osób w zawodzie robotnik gospodarczy (22,74% ofert ogółem), sprzedawca (5,86% ofert ogółem), technik prac biurowych (5,43% ofert ogółem). Poniżej podano szczegółowy wykaz ofert:

Robotnik gospodarczy 267; sprzedawca 69; technik prac biurowych 64; przedstawiciel handlowy 32; bez zawodu 29; magazynier 27; szwaczka 26; pakowacz 26; monter sieci wodnych i kanalizacyjnych 25; agent ubezpieczeniowy 23; technik administracji 23; kontroler jakości wyrobów elektronicznych 20; konserwator budynków 20; robotnik budowlany 20; pomoc kuchenna 18; sprzętaczką biurową 17; kucharz 15; pozostali pracownicy obsługi biurowej 14; pokojowa 14; kierowca ciągnika siodłowego 12; kierowca samochodu ciężarowego 12; elektryk 11; pozostali operatorzy maszyn do produkcji wyrobów z tworzyw sztucznych 11; pośrednik finansowy 10; operator wprowadzania danych 10; pracownik ochrony fizycznej i stopnia 10; ogrodnik terenów zieleni 10; robotnik oczyszczania miasta 10; nauczyciel przedszkola 9; księgowy 9; agent do spraw zakupów 8; opiekun osoby starszej 8; kelner 8; murarz 8; archiwista 7; sekretarka 7; asystent do spraw księgowości 7; fakturzystka 7; barman 7; sztukator 7; zaopatrzeniowiec 6; pracownik kancelaryjny 6; brukarz 6; pracownik centrum elektronicznej obsługi klienta 5; recepcjonista 5; kurier 5; doradca klienta 5; drwal / pilarz drzew 5; robotnik leśny 5; mechanik pojazdów samochodowych 5; kierowca autobusu 5; wychowawca w placówkach oświatowych, wychowawczych i opiekuńczych 4; sprzedawca w branży mięsnej 4; kamieniarz 4; stolarz 4; operator myjni 4; dozorca 4; technik mechanik 3; operator urządzeń oczyszczania ścieków 3; opiekunka dziecięca 3; bibliotekarz 3; animator kultury 3; archiwista zakładowy 3; fryzjer 3; kosmetyczka 3; opiekunka dzieci w drodze do szkoły 3; asystent nauczyciela przedszkola



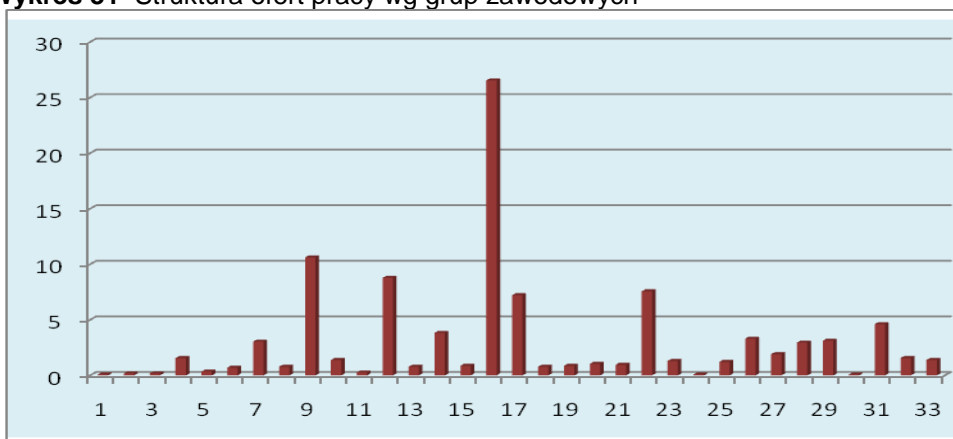
3; malarz budowlany 3; mechanik samochodów osobowych 3; piekarz 3; operator koparko – ładowarki 3; kosztorysant budowlany 2; technik technologii drewna 2; technik fizjoterapii 2; technik informatyk 2; asystent usług telekomunikacyjnych 2; pracownik do spraw osobowych 2; instruktor nauki jazdy 2; konsultant / agent sprzedaży bezpośredniej 2; tynkarz 2; monter instalacji wentylacyjnych i klimatyzacyjnych 2; ślusarz 2; krawiec 2; operator koparki 2; szlifierz kamienia 2; kierowca samochodu dostawczego 2; robotnik drogowy 2; konserwator części 2; robotnik magazynowy 2; pozostali kierownicy do spraw innych typów usług gdzie indziej niesklasyfikowani 1; specjalista ochrony środowiska 1; inżynier utrzymania ruchu 1; pielęgniarka 1; logopeda 1; nauczyciel fizyki i astronomii 1; nauczyciel geografii 1; nauczyciel techniki 1; nauczyciel w placówkach pozaszkolnych 1; pedagog szkolny 1; specjalista do spraw rachunkowości 1; doradca zawodowy 1; specjalista do spraw sprzedaży 1; zarządca nieruchomości 1; muzealnik 1; laborant chemiczny 1; technik geodeta 1; technik mechanik maszyn i urządzeń 1; pozostali operatorzy urządzeń energetycznych 1; pozostali technicy rolnictwa i pokrewni 1; technik farmaceutyczny 1; inspektor bezpieczeństwa i higieny pracy 1; ratownik medyczny 1; terapeuta zajęciowy 1; spedytor 1; organizator imprez rozrywkowych (organizator eventów) 1; organizator imprez sportowych 1; pośrednik pracy 1; technik organizacji reklamy 1; urzędnik ubezpieczeń społecznych 1; opiekun w domu pomocy społecznej 1; szef kuchni (kuchmistrz) 1; pozostali operatorzy sieci i systemów komputerowych 1; recepcjonista hotelowy 1; technik hotelarstwa 1; technik rachunkowości 1; pracownik do spraw ubezpieczeń 1; dyspozytor transportu samochodowego 1; pracownik solarium 1; intendent 1; żałobnik 1; technik handlowiec 1; sprzedawca w stacji paliw 1; wydawca posiłków / bufetowy 1; opiekun medyczny 1; opiekunka domowa 1; sanitariusz szpitalny 1; hodowca bydła 1; hodowca koni 1; rybak stawowy 1; renowator zabytków architektury 1; betoniarz 1; zbrojarz 1; cieśla 1; stolarz budowlany 1; posadzkarz 1; monter ociepleń budynków 1; monter / składacz okien 1; malarz – tapeciarski 1; piaskarz 1; spawacz ręczny gazowy 1; blacharz 1; operator obrabiarek sterowanych numerycznie 1; mechanik maszyn i urządzeń budowlanych i melioracyjnych 1; mechanik pojazdów jednośladowych 1; hutnik – dmuchacz szkła 1; elektromonter instalacji elektrycznych 1; elektromechanik 1; elektromonter (elektryk) zakładowy 1; pozostali masarze, robotnicy w przetwórstwie ryb i pokrewni 1; cukiernik 1; stolarz meblowy 1; operator ładowarki 1; pozostali operatorzy maszyn do produkcji wyrobów gumowych 1; pracownik pralni chemicznej 1; operator pilarek do pozyskiwania tarcicy 1; kierowca samochodu osobowego 1; kierowca ciągnika rolniczego 1; operator maszyn leśnych 1; pracznik 1; pomocniczy robotnik przy uprawie roślin i hodowli zwierząt 1; robotnik pomocniczy w przemyśle przetwórczym 1; sortowacz surowców wtórnych 1; odczytywacz liczników 1.

Część ofert pracy ujętych w raporcie jest ofertami wielokrotnymi. Oznacza to, że w krótkim okresie czasu składane są oferty w tych samych zawodach przez te same zakłady pracy.

*Szczegółowe dane dotyczące zgłoszonych ofert pracy Aneks Tabela T-I/P3 Oferty pracy wg zawodów w powiecie ząbkowickim. Stan w końcu I – półrocza 2012 roku.*

Największą grupą ofert pracy wg dużych grup zawodów tworzą oferty pracy dla pracowników usług osobistych, średniego personelu do spraw biznesu i administracji oraz sekretarek, operatorów urządzeń biurowych i pokrewnych.

**Wykres 31** Struktura ofert pracy wg grup zawodowych



1–Kierownicy w branży hotelarskiej, handlu i innych branżach usługowych; 2–Specjaliści nauk fizycznych, matematycznych i technicznych; 3–Specjaliści do spraw zdrowia; 4–Specjaliści nauczania i wychowania; 5–Specjaliści do spraw ekonomicznych i zarządzania; 6–Specjaliści z dziedziny prawa, dziedzin społecznych i kultury; 7–Średni personel nauk fizycznych, chemicznych i technicznych; 8–Średni personel do spraw zdrowia; 9–Średni personel do spraw biznesu i administracji; 10–Średni personel z dziedziny prawa, spraw społecznych, kultury i pokrewny; 11–Technicy informatycy; 12–Sekretarki, operatorzy urządzeń biurowych i pokrewni; 13–Pracownicy obsługi klienta; 14–Pracownicy do spraw finansowo–statystycznych i ewidencji materiałowej; 15–Pozostali pracownicy obsługi biura; 16–Pracownicy usług osobistych; 17–Sprzedawcy i pokrewni; 18–Pracownicy opieki osobistej i pokrewni; 19–Pracownicy usług ochrony; 20–Rolnicy produkcji towarowej; 21–Leśnicy i rybacy; 22–Robotnicy budowlani i pokrewni (z wyłączeniem elektryków); 23–Robotnicy obróbki metali, mechanicy maszyn i urządzeń i pokrewni; 24–Rzemieślnicy i robotnicy poligraficzni; 25–Elektrycy i elektronicy; 26–Robotnicy w przetwórstwie spożywczym, obróbce drewna, produkcji wyrobów tekstylnych i pokrewni; 27–Operatorzy maszyn i urządzeń wydobywczych i przetwórczych; 28–Kierowcy i operatorzy pojazdów; 29–Pomoce domowe i sprzątaczk; 30–Robotnicy pomocniczy w rolnictwie, leśnictwie i rybołówstwie; 31–Robotnicy pomocniczy w górnictwie, przemyśle, budownictwie i transporcie; 32–Pracownicy pomocniczy przygotowujący posiłki; 33–Ładowacze nieczystości i inni pracownicy przy pracach prostych.

**Szczegółowe dane dotyczące struktury ofert pracy:**

"51" Pracownicy usług osobistych (26,5455%); "33" Średni personel do spraw biznesu i administracji (10,6178%); "41" Sekretarki, operatorzy urządzeń biurowych i pokrewni (8,7902%); "71" Robotnicy budowlani i pokrewni (z wyłączeniem elektryków) (7,5718%); "52" Sprzedawcy i pokrewni (7,2237%); "93" Robotnicy pomocniczy w górnictwie, przemyśle, budownictwie i transporcie (4,6127%); "43" Pracownicy do spraw finansowo–statystycznych i ewidencji materiałowej (3,8294%); "75" Robotnicy w przetwórstwie spożywczym, obróbce drewna, produkcji wyrobów tekstylnych i pokrewni (3,3072%); "91" Pomoce domowe i sprzątaczk (3,1331%); "31" Średni personel nauk fizycznych, chemicznych i technicznych (3,0461%); "83" Kierowcy i operatorzy pojazdów (2,9592%); "81" Operatorzy maszyn i urządzeń wydobywczych i przetwórczych (1,9147%); "23" Specjaliści nauczania i wychowania (1,5666%); "94" Pracownicy pomocniczy przygotowujący posiłki (1,5666%); "34" Średni personel z dziedziny prawa, spraw społecznych, kultury i pokrewny (1,3925%); "96" Ładowacze nieczystości i inni pracownicy przy pracach prostych (1,3924%); "72" Robotnicy obróbki metali, mechanicy maszyn i urządzeń i pokrewni (1,3054%); "74" Elektrycy i elektronicy (1,2185%); "61" Rolnicy produkcji towarowej (1,0444%); "62" Leśnicy i rybacy (0,9573%); "44" Pozostali pracownicy obsługi biura (0,8704%); "54" Pracownicy usług ochrony (0,8703%); "42" Pracownicy obsługi klienta (0,7834%); "32" Średni personel do spraw zdrowia (0,7832%); "53" Pracownicy opieki osobistej i pokrewni (0,7832%); "26" Specjaliści z dziedziny prawa, dziedzin społecznych i kultury (0,6963%); "24" Specjaliści do spraw ekonomicznych i zarządzania (0,348%); "35" Technicy informatycy (0,2611%); "21"

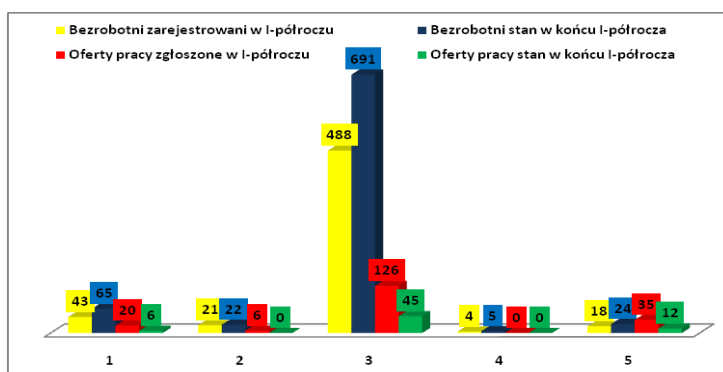
Specjaliści nauk fizycznych, matematycznych i technicznych (0,174%); "22" Specjaliści do spraw zdrowia (0,174%); "14" Kierownicy w branży hotelarskiej, handlu i innych branżach usługowych (0,087%); "73" Rzemieślnicy i robotnicy poligraficzni (0,087%); "92" Robotnicy pomocniczy w rolnictwie, leśnictwie i rybołówstwie (0,087%).

Szczegółowe dane dotyczące ofert pracy wg kodów zawodów dwucyfrowych oraz czterocyfrowych Aneks Tabela T-1/P3a Struktura ofert pracy wg grup zawodowych w powiecie ząbkowickim. Stan w końcu I – półrocza 2012 roku.

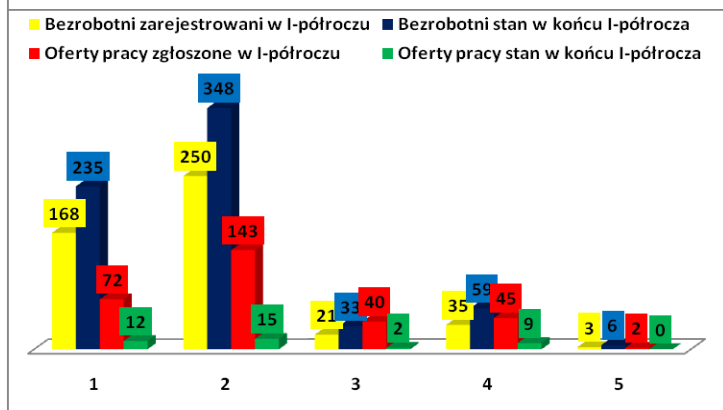
## Bezrobotni według rodzaju działalności ostatniego miejsca pracy oraz oferty pracy

Poniższe dane zawierają zestawienie bezrobotnych według rodzaju działalności i ostatniego miejsca pracy.

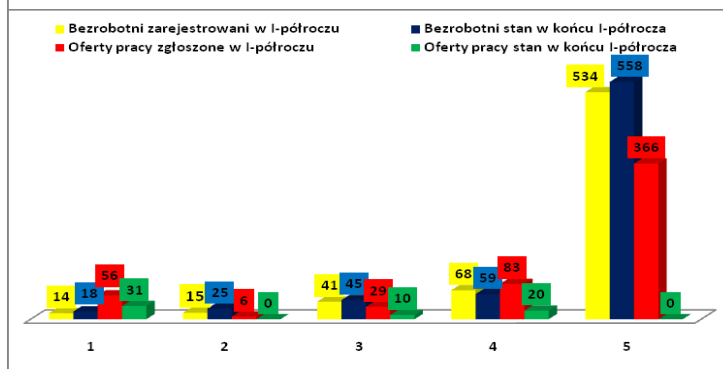
**Wykres 32** Bezrobotni według rodzaju działalności ostatniego miejsca pracy PKD oraz oferty pracy PKD.



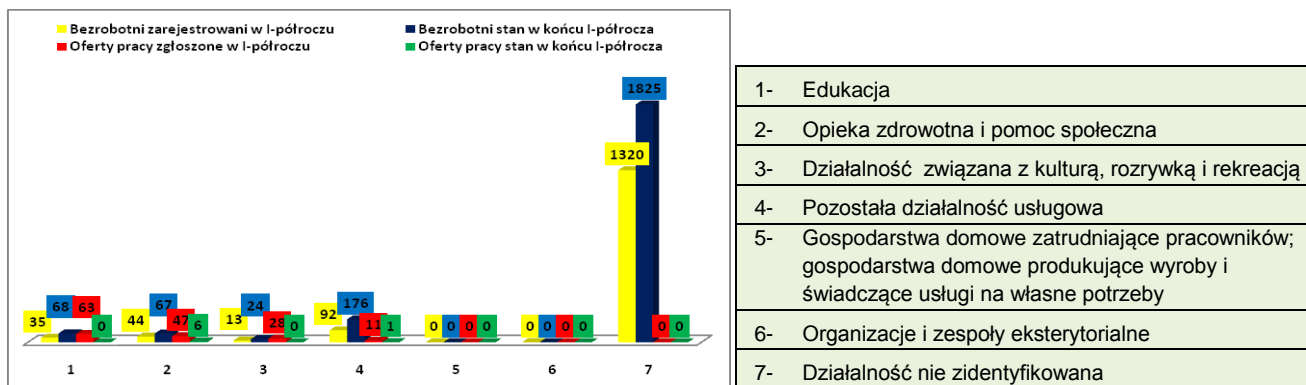
1-	Rolnictwo, leśnictwo, łowiectwo i rybactwo
2-	Górnictwo i wydobywanie
3-	Przetwórstwo przemysłowe
4-	Wytwarzanie i zaopatrywanie w energię elektryczną, gaz, parę wodną, gorącą wodę i powietrze do układów klimatyzacyjnych
5-	Dostawa wody; gospodarowanie ściekami i odpadami oraz działalność związana z rekultywacją



1-	Budownictwo
2-	Handel hurtowy i detaliczny; naprawa pojazdów samochodowych, włączając motocykle
3-	Działalność związana z zakwaterowaniem i usługami gastronomicznymi
4-	Transport i gospodarka magazynowa
5-	Informacja i komunikacja



1-	Działalność finansowa i ubezpieczeniowa
2-	Działalność związana z obsługą rynku nieruchomości
3-	Działalność profesjonalna, naukowa i techniczna
4-	Działalność w zakresie usług administrowania i działalność wspierająca
5-	Administracja publiczna i obrona narodowa; obowiązkowe zabezpieczenia społeczne



Poniżej szczegółowe zestawienie bezrobotnych według rodzaju działalności i ostatniego miejsca pracy:

Sekcja PKD: *Rolnictwo, leśnictwo, łowiectwo i rybactwo*– bezrobotni zarejestrowani w I–półroczu: 43 os., bezrobotni stan w końcu I–półrocza: 65 os., oferty pracy zgłoszone w I–półroczu: 20, oferty pracy stan w końcu I–półrocza: 6;

Sekcja PKD: *Górnictwo i wydobywanie*– bezrobotni zarejestrowani w I–półroczu: 21 os., bezrobotni stan w końcu I–półrocza: 22 os., oferty pracy zgłoszone w I–półroczu: 6, oferty pracy stan w końcu I–półrocza:0;

Sekcja PKD: *Przetwórstwo przemysłowe*– bezrobotni zarejestrowani w I–półroczu: 488 os., bezrobotni stan w końcu I–półrocza: 691 os., oferty pracy zgłoszone w I–półroczu: 126, oferty pracy stan w końcu I–półrocza:45;

Sekcja PKD: *Wytwarzanie i zaopatrywanie w energię elektryczną, gaz, parę wodną, gorącą wodę i powietrze do układów klimatyzacyjnych*– bezrobotni zarejestrowani w I–półroczu: 4 os., bezrobotni stan w końcu I–półrocza: 5 os., oferty pracy zgłoszone w I–półroczu: 0, oferty pracy stan w końcu I–półrocza:0;

Sekcja PKD: *Dostawa wody; gospodarowanie ściekami i odpadami oraz działalność związana z rekultywacją*– bezrobotni zarejestrowani w I–półroczu: 18 os., bezrobotni stan w końcu I–półrocza: 24 os., oferty pracy zgłoszone w I–półroczu: 35, oferty pracy stan w końcu I–półrocza:12;

Sekcja PKD: *Budownictwo*– bezrobotni zarejestrowani w I–półroczu: 168 os., bezrobotni stan w końcu I–półrocza: 235 os., oferty pracy zgłoszone w I–półroczu: 72, oferty pracy stan w końcu I–półrocza:12;

Sekcja PKD: *Handel hurtowy i detaliczny; naprawa pojazdów samochodowych, włączając motocykle*– bezrobotni zarejestrowani w I–półroczu: 250 os., bezrobotni stan w końcu I–półrocza: 348 os., oferty pracy zgłoszone w I–półroczu: 143, oferty pracy stan w końcu I–półrocza:15;

Sekcja PKD: *Działalność związana z zakwaterowaniem i usługami gastronomicznymi*– bezrobotni zarejestrowani w I–półroczu: 21 os., bezrobotni stan w końcu I–półrocza: 33 os., oferty pracy zgłoszone w I–półroczu: 40, oferty pracy stan w końcu I–półrocza:2;

Sekcja PKD: *Transport i gospodarka magazynowa*– bezrobotni zarejestrowani w I–półroczu: 35 os., bezrobotni stan w końcu I–półrocza: 59 os., oferty pracy zgłoszone w I–półroczu: 45, oferty pracy stan w końcu I–półrocza:9;

Sekcja PKD: *Informacja i komunikacja*– bezrobotni zarejestrowani w I–półroczu: 3 os., bezrobotni stan w końcu I–półrocza: 6 os., oferty pracy zgłoszone w I–półroczu: 2, oferty pracy stan w końcu I–półrocza:0;

Sekcja PKD: *Działalność finansowa i ubezpieczeniowa*– bezrobotni zarejestrowani w I–półroczu: 14 os., bezrobotni stan w końcu I–półrocza: 18 os., oferty pracy zgłoszone w I–półroczu: 56, oferty pracy stan w końcu I–półrocza:31;

Sekcja PKD: *Działalność związana z obsługą rynku nieruchomości*– bezrobotni zarejestrowani w I–półroczu: 15 os., bezrobotni stan w końcu I–półrocza: 25 os., oferty pracy zgłoszone w I–półroczu: 6, oferty pracy stan w końcu I–półrocza:0;

Sekcja PKD: *Działalność profesjonalna, naukowa i techniczna*– bezrobotni zarejestrowani w I-półroczu: 41 os., bezrobotni stan w końcu I-półrocza: 45 os., oferty pracy zgłoszone w I-półroczu: 29, oferty pracy stan w końcu I-półrocza:10;

Sekcja PKD: *Działalność w zakresie usług administrowania i działalność wspierająca*– bezrobotni zarejestrowani w I-półroczu: 68 os., bezrobotni stan w końcu I-półrocza: 59 os., oferty pracy zgłoszone w I-półroczu: 83, oferty pracy stan w końcu I-półrocza:20;

Sekcja PKD: *Administracja publiczna i obrona narodowa; obowiązkowe zabezpieczenia społeczne*– bezrobotni zarejestrowani w I-półroczu: 534 os., bezrobotni stan w końcu I-półrocza: 558 os., oferty pracy zgłoszone w I-półroczu: 366, oferty pracy stan w końcu I-półrocza:0;

Sekcja PKD: *Edukacja*– bezrobotni zarejestrowani w I-półroczu: 35 os., bezrobotni stan w końcu I-półrocza: 68 os., oferty pracy zgłoszone w I-półroczu: 63, oferty pracy stan w końcu I-półrocza:0;

Sekcja PKD: *Opieka zdrowotna i pomoc społeczna*– bezrobotni zarejestrowani w I-półroczu: 44 os., bezrobotni stan w końcu I-półrocza: 67 os., oferty pracy zgłoszone w I-półroczu: 47, oferty pracy stan w końcu I-półrocza:6;

Sekcja PKD: *Działalność związana z kulturą, rozrywką i rekreacją*– bezrobotni zarejestrowani w I-półroczu: 13 os., bezrobotni stan w końcu I-półrocza: 24 os., oferty pracy zgłoszone w I-półroczu: 28, oferty pracy stan w końcu I-półrocza:0;

Sekcja PKD: *Pozostała działalność usługowa*– bezrobotni zarejestrowani w I-półroczu: 92 os., bezrobotni stan w końcu I-półrocza: 176 os., oferty pracy zgłoszone w I-półroczu: 11, oferty pracy stan w końcu I-półrocza:1;

Sekcja PKD: *Gospodarstwa domowe zatrudniające pracowników; gospodarstwa domowe produkujące wyroby i świadczące usługi na własne potrzeby*– bezrobotni zarejestrowani w I-półroczu: 0 os., bezrobotni stan w końcu I-półrocza: 0 os., oferty pracy zgłoszone w I-półroczu: 0, oferty pracy stan w końcu I-półrocza:0;

Sekcja PKD: *Organizacje i zespoły eksterytorialne*– bezrobotni zarejestrowani w I-półroczu: 0 os., bezrobotni stan w końcu I-półrocza: 0 os., oferty pracy zgłoszone w I-półroczu: 0, oferty pracy stan w końcu I-półrocza:0;

Sekcja PKD: *Działalność nie zidentyfikowana*– bezrobotni zarejestrowani w I-półroczu: 1320 os., bezrobotni stan w końcu I-półrocza: 1825 os., oferty pracy zgłoszone w I-półroczu: 0, oferty pracy stan w końcu I-półrocza:0.

*Szczegółowe dane dotyczące zarejestrowanych bezrobotnych oraz ofert pracy Aneks Tabela T-1/P9 Bezrobotni wg rodzaju działalności ostatniego miejsca pracy oraz oferty pracy w powiecie ząbkowickim. Stan w I – półroczu 2012 roku.*

## Analiza zawodów deficytowych i nadwyżkowych w I półroczu 2012 roku

Analizę prognozowanych zawodów deficytowych i nadwyżkowych przeprowadzono w oparciu o wyniki badań tworząc rankingowe katalogi prognozowanych zawodów deficytowych i nadwyżkowych dla powiatu. Zawody oraz grupy zawodów zostały uporządkowane narastająco według prognozowanego wskaźnika intensywności nadwyżki bądź deficytu.<sup>9</sup>

Ze zgromadzonego materiału wynika, iż wiele zawodów odznacza się niedopasowaniem popytu i podaży na rynku pracy. Występują zarówno zawody o największej nadwyżce podaży siły roboczej, jak o największym deficycie podaży siły roboczej. Jak wynika z analizy większość zawodów można uznać za zawody nadwyżkowe na lokalnym rynku pracy.

Biorąc pod uwagę średnią miesięczną nadwyżkę podaży siły roboczej w I półroczu 2012 roku według kodu sześciocyfrowego, wśród zawodów nadwyżkowych za ten okres odnotowano 56 zawodów o wskaźniku intensywności nadwyżki. Są nimi:

Drwal / pilarz drzew; opiekunka dziecięca; kosmetyczka; kamieniarz; brukarz; szlifierz kamienia; robotnik magazynowy; księgowy; pedagog szkolny; technik farmaceutyczny; inspektor bezpieczeństwa i higieny pracy; intendent; renowator zabytków architektury; tynkarz; robotnik budowlany; konserwator części; kelner; organizator imprez sportowych; opiekunka domowa; cieśla; blacharz; mechanik maszyn i urządzeń budowlanych i melioracyjnych; dozorca; robotnik leśny; robotnik drogowy; sprzedawca; laborant chemiczny; sanitariusz szpitalny; posadzkarz; operator ładowarki; pielęgniarka; spawacz ręczny gazowy; kierowca ciągnika rolniczego; kucharz; technik informatyk; fryzjer; kierowca samochodu osobowego; malarz budowlany; betoniarz; stolarz budowlany; malarz – tapeciarnik; mechanik pojazdów samochodowych; stolarz meblowy; piekarz; stolarz; elektromonter instalacji elektrycznych; cukiernik; mechanik samochodów osobowych; murarz; technik handlowiec; robotnik pomocniczy w przemyśle przetwórczym; bez zawodu; technik mechaniczny; elektromonter (elektryk) zakładowy; ślusarz; krawiec.

Pozostałe zawody<sup>10</sup> wykazują wskaźnik „0”.

---

<sup>9</sup>Zostało przyjęte, że zawody o wskaźniku: < 0,9 to zawody nadwyżkowe, rozumiane jako zawody występujące na rynku pracy, na które występuje mniejsze zapotrzebowanie, niż liczba osób poszukujących pracy w tym zawodzie.

<= 1,1 to zawody zrównoważone – wskazujące na równowagę na rynku pracy

> 1,1 to zawody deficytowe, rozumiane jako zawody, na które występuje na rynku pracy wyższe zapotrzebowanie niż liczba osób poszukujących pracy w tym zawodzie.

<sup>10</sup> Nie dotyczy zawodów deficytowych oraz zawodów zrównoważonych

Biorąc pod uwagę średnią miesięczną nadwyżkę podaży siły roboczej w I półroczu 2012 roku według kodu czterocyfrowego, wśród zawodów nadwyżkowych za ten okres znalazły się specjalności wymienione poniżej.

Ogrodnicy; hydraulicy i monterzy instalacji sanitarnych; listonosze i pokrewni; kosmetyczki i pokrewni; pomoce i sprzętaczkę biurowe, hotelowe i pokrewne; pracownicy ochrony osób i mienia; hodowcy wyspecjalizowanej produkcji zwierzęcej; robotnicy obróbki kamienia; średni personel do spraw zdrowia gdzie indziej niesklasyfikowany; elektrycy budowlani i pokrewni; robotnicy budowy dróg i pokrewni; księgowi; kasjerzy bankowi i pokrewni; technicy farmaceutyczni; organizatorzy konferencji i imprez; pracownicy do spraw transportu; robotnicy pracujący przy przeładunku towarów; operatorzy maszyn i urządzeń do obróbki drewna; operatorzy maszyn i urządzeń do produkcji wyrobów cementowych, kamiennych i pokrewni; robotnicy leśni i pokrewni; robotnicy pomocniczy w budownictwie ogólnym; technicy nauk chemicznych, fizycznych i pokrewni; kierowcy samochodów osobowych i dostawczych; kelnerzy; pracownicy domowej opieki osobistej; pracownicy obsługi technicznej biur, hoteli i innych obiektów; technicy nauk fizycznych i technicznych gdzie indziej niesklasyfikowani; górnicy podziemnej i odkrywkowej eksploatacji złóż i pokrewni; pracownicy przy pracach prostych gdzie indziej niesklasyfikowani; sprzedawcy sklepowi (ekspedienci); nauczyciele gimnazjów i szkół ponadgimnazjalnych (z wyjątkiem nauczycieli kształcenia zawodowego); posadzkarze, parkieciarze i glazurnicy; specjaliści do spraw zarządzania zasobami ludzkimi; pracownicy opieki osobistej w ochronie zdrowia i pokrewni gdzie indziej; niesklasyfikowani; pielęgniarki bez specjalizacji lub w trakcie specjalizacji; średni personel ochrony środowiska, medycyny pracy i BHP; lakiernicy; technicy wsparcia informatycznego i technicznego; malarze i pokrewni; betoniarze, betoniarze zbrojarze i pokrewni; cieśle i stolarze budowlani; kucharze; fryzjerzy; szefowie kuchni i organizatorzy usług gastronomicznych; robotnicy pomocniczy w budownictwie drogowym, wodnym i pokrewni; robotnicy przy pracach prostych w przemyśle gdzie indziej niesklasyfikowani; piekarze, cukiernicy i pokrewni; stolarze meblowi i pokrewni; masarze, robotnicy w przetwórstwie ryb i pokrewni; operatorzy wolnobieżnych maszyn rolniczych i leśnych; mechanicy pojazdów samochodowych; murarze i pokrewni; spawacze i pokrewni; blacharze; technicy budownictwa; technicy mechanicy; elektromechanicy i elektromonterzy; mechanicy maszyn i urządzeń rolniczych i przemysłowych; technicy rolnictwa i pokrewni; krawcy, kuśnierze, kapelusznicy i pokrewni; ślusarze i pokrewni; ustawiacze i operatorzy obrabiarek do metali i pokrewni.

Pozostałe zawody<sup>11</sup> wykazują wskaźnik „0”.

Zawody deficytowe występują na rynku pracy zdecydowanie rzadziej aniżeli zawody nadwyżkowe. Oznacza to, że trudno jednoznacznie i bardzo wyraźnie określić, na które zawody występuje duże i nie realizowane zapotrzebowanie ze strony pracodawców. Z drugiej jednak strony pracodawcy nie zawsze korzystają z usług urzędu pracy a co za tym idzie w pełni rzeczywisty popyt na poszczególne zawody powinien być rozpatrywany

---

<sup>11</sup> Nie dotyczy zawodów deficytowych oraz zarodków zrównoważonych

z uwzględnieniem wszystkich możliwych źródeł ich pozyskiwania. Pracodawcy poszukując pracowników korzystają nie tylko z usług urzędu pracy. Dane zgromadzone w załączniku zawierają informacje o ofertach zgłaszanych wyłącznie do powiatowego urzędu pracy, co nie oddaje w pełni rzeczywistego obrazu popytu na lokalnym rynku pracy. Poniżej przedstawiono 29 zawodów o wskaźniku intensywności deficytu według kodu sześciocyfrowego w tym 67 zawodów o wskaźniku MAX<sup>12</sup>.

Konserwator budynków (20); pozostali pracownicy obsługi biurowej (7); doradca klienta (5); wychowawca w placówkach oświatowych, wychowawczych i opiekuńczych (4); opiekun osoby starszej (4); pozostali operatorzy maszyn do produkcji wyrobów z tworzyw sztucznych (3,6667); fakturzystka (3,5); pokojowa (3,5); bibliotekarz (3); asystent nauczyciela przedszkola (3); technik prac biurowych (2,9091); przedstawiciel handlowy (2,6667); kierowca autobusu (2,5); sekretarka (2,3333); barman (2,3333); elektryk (2,2); pakowacz (2,1667); technik technologii drewna (2); technik fizjoterapii (2); operator koparki (2); kierowca samochodu dostawczego (2); sprzątaczką biurową (1,8889); pomoc kuchenna (1,8); robotnik gospodarczy (1,6296); operator urządzeń oczyszczania ścieków (1,5); ogrodnik terenów zieleni (1,4286); asystent do spraw księgowości (1,4); magazynier (1,1739); nauczyciel przedszkola (1,125).

---

<sup>12</sup> MAX: Specjalista ochrony środowiska; Inżynier utrzymania ruchu; Logopeda; Nauczyciel fizyki i astronomii; Nauczyciel geografii; Nauczyciel techniki; Nauczyciel w placówkach pozaszkolnych; Specjalista do spraw rachunkowości; Specjalista do spraw sprzedaży; Archiwista; Muzealnik; Kosztorysant budowlany; Kontroler jakości wyrobów elektronicznych; Technik mechanik maszyn i urządzeń; Pozostali technicy rolnictwa i pokrewni; Pośrednik finansowy; Agent ubezpieczeniowy; Pracownik centrum elektronicznej obsługi klienta; Agent do spraw zakupów; Zaopatrzeniowiec; Spedytor; Pośrednik pracy; Technik organizacji reklamy; Urzędnik ubezpieczeń społecznych; Animator kultury; Pozostali operatorzy sieci i systemów komputerowych; Pracownik kancelaryjny; Operator wprowadzania danych; Asystent usług telekomunikacyjnych; Recepcjonista hotelowy; Recepcjonista; Technik rachunkowości; Pracownik do spraw ubezpieczeń; Kurier; Archiwista zakładowy; Pracownik solarium; Żałobnik; Instruktor nauki jazdy; Sprzedawca w branży mięsnej; Konsultant / agent sprzedaży bezpośredniej; Sprzedawca w stacji paliw; Opiekunka dzieci w drodze do szkoły; Opiekun medyczny; Pracownik ochrony fizycznej I stopnia; Hodowca bydła; Hodowca koni; Rybak stawowy; Monter ociepleń budynków; Sztukator; Monter sieci wodnych i kanalizacyjnych; Piaskarz; Operator obrabiarek sterowanych numerycznie; Mechanik pojazdów jednośladowych; Hutnik - dmuchacz szkła; Elektromechanik; Pozostali masarze, robotnicy w przetwórstwie ryb i pokrewni; Pozostali operatorzy maszyn do produkcji wyrobów gumowych; Pracownik pralni chemicznej; Operator pilarek do pozyskiwania tarcicy; Kierowca ciągnika siodłowego; Operator maszyn leśnych; Pracznia; Operator myjni; Pomocniczy robotnik przy uprawie roślin i hodowli zwierząt; Sortowacz surowców wtórnych; Robotnik oczyszczania miasta; Odczytywacz liczników.



Biorąc pod uwagę średnią miesięczną nadwyżkę podaży siły roboczej w I półroczu 2012 roku według kodu czterocyfrowego, wśród zawodów deficytowych za ten okres znalazły się specjalności wymienione poniżej.<sup>13</sup>

Monterzy konstrukcji budowlanych i konserwatorzy budynków; pracownicy obsługi biurowej; technicy elektronicy i pokrewni; zmiatacze i pokrewni; przedstawiciele handlowi; pracownicy bibliotek, galerii, muzeów i informacji naukowej; asystenci nauczycieli; pracownicy sprzedaży i pokrewni gdzie indziej niesklasyfikowani; tynkarze i pokrewni; kierowcy autobusów i motorniczowie tramwajów; barmani; sekretarki (ogólne); kierowcy samochodów ciężarowych; pakowacze; pracownicy do spraw rachunkowości i księgowości; recepcjoniści hotelowi; technicy fizjoterapii i masażyści; agenci sprzedaży bezpośredniej; pomoce kuchenne; gospodarze budynków; opiekunowie dziecięcy; operatorzy urządzeń do spalania odpadów, uzdatniania wody i pokrewni; operatorzy maszyn do produkcji wyrobów z tworzyw sztucznych; specjaliści nauczania i wychowania gdzie indziej niesklasyfikowani; specjaliści do spraw wychowania małego dziecka; pracownicy pomocy społecznej i pracy socjalnej.

W wyniku badań według kodu sześciocyfrowego wyselekcjonowano 21 zawodów zrównoważonych. Są nimi:

Kierowca samochodu ciężarowego (1,0909); szwaczka (1,0833); pozostali kierownicy do spraw innych typów usług gdzie indziej niesklasyfikowani (1); doradca zawodowy (1); zarządca nieruchomości (1); technik geodeta (1); pozostali operatorzy urządzeń energetycznych (1); ratownik medyczny (1); terapeuta zajęciowy (1); organizator imprez rozrywkowych (organizator eventów) 1); opiekun w domu pomocy społecznej (1); szef kuchni (kuchmistrz) (1); technik hotelarstwa (1); dyspozytor transportu samochodowego (1); pracownik do spraw osobowych (1); wydawca

---

<sup>13</sup> MAX: Technicy archiwistów i pokrewni; Agenci ubezpieczeniowi; Instruktorzy nauki jazdy; Hodowcy ryb; Pomocniczy personel medyczny; Operatorzy wprowadzania danych; Operatorzy sieci i systemów komputerowych; Specjaliści do spraw ochrony środowiska; Specjaliści do spraw księgowości i rachunkowości; Specjaliści do spraw sprzedaży (z wyłączeniem technologii informacyjno-komunikacyjnych); Archiwiści i muzealnicy; Pracownicy zakładów pogrzebowych; Pracownicy stacji obsługi pojazdów; Urzędnicy do spraw świadczeń społecznych; Średni personel w zakresie działalności artystycznej i kulturalnej gdzie indziej niesklasyfikowany; Audiofonolodzy i logopedzi; Odczytujący liczniki i wybierający monety z automatów; Mechanicy pojazdów jednośladowych; Formowacze wyrobów szklanych, krajacze i szlifierze szkła; Robotnicy pomocniczy przy uprawie roślin i hodowli zwierząt; Sortowacze odpadów; Operatorzy maszyn do prania; Praczki ręczne i prasowacze; Czyściciele pojazdów.

posiłków / bufetowy (1); zbrojarz (1); monter / składacz okien (1); monter instalacji wentylacyjnych i klimatyzacyjnych (1); operator koparko – ładowarki (1); technik administracji (0,9583).

Biorąc pod uwagę średnią miesięczną nadwyżkę podaży siły roboczej w I półroczu 2012 roku według kodu czterocyfrowego, wśród zawodów zrównoważonych znalazły się.

Szwaczki, hafciarki i pokrewni; magazynierzy i pokrewni; ratownicy medyczni; kierownicy do spraw innych typów usług gdzie indziej niesklasyfikowani; inżynierowie do spraw przemysłu i produkcji; monterzy instalacji klimatyzacyjnych i chłodniczych; pośrednicy pracy i zatrudnienia; pośrednicy usług biznesowych gdzie indziej niesklasyfikowani; operatorzy urządzeń energetycznych; spedytorzy i pokrewni; specjaliści do spraw rynku nieruchomości; pracownicy działów kadr; pracownicy do spraw statystyki, finansów i ubezpieczeń; wydawcy posiłków; szklarze; operatorzy maszyn do produkcji wyrobów gumowych; pracownicy administracyjni i sekretarze biura zarządu.

*Szczegółowe dane dotyczące zawodów deficytowych i nadwyżkowych w powiecie ząbkowickim w I – półroczu 2012 roku wg kodu sześciocyfrowego Aneks Tabela T-I/P4 Zawody deficytowe i nadwyżkowe w powiecie ząbkowickim w I – półroczu 2012 roku.*

*Szczegółowe dane dotyczące zawodów deficytowych i nadwyżkowych w powiecie ząbkowickim w I – półroczu 2012 roku wg kodu czterocyfrowego Aneks Tabela T-I/P6 Zawody deficytowe i nadwyżkowe w powiecie ząbkowickim w I – półroczu 2012 roku.*

*Szczegółowe dane dotyczące zawodów deficytowych i nadwyżkowych w powiecie ząbkowickim w I – półroczu 2012 roku wg kodu dwucyfrowego Aneks Tabela T-I/P5 Zawody deficytowe i nadwyżkowe w powiecie ząbkowickim w I – półroczu 2012 roku.*

## Ranking zawodów generujących długotrwałe bezrobocie w I półroczu 2012 roku<sup>14</sup>

Wyselekcjonowano zawody, które w świetle badań wskazują, że w danym zawodzie nie ma powodzenia w znalezieniu pracy. Wyniki badań dają sygnał, aby jak najszybciej przekwalifikować osoby w poszczególnych zawodach. Poniższy ranking sporządzono na podstawie elementarnych grup zawodów wg czterocyfrowego kodu statystycznego.

Nauczyciele szkół specjalnych (1); zaopatrzeniowcy (1); recepcjoniści (z wyłączeniem hotelowych) (1); technicy leśnictwa (1); oficerowie sił zbrojnych (1); agenci ubezpieczeniowi (1); dietetycy i specjaliści do spraw żywienia (1); kierownicy do spraw logistyki i pokrewni (1); kierownicy do spraw technologii informatycznych i telekomunikacyjnych (1); kierownicy do spraw obsługi biznesu i zarządzania gdzie indziej niesklasyfikowani (1); planiści produkcyjni (1); instruktorzy fitness i rekreacji ruchowej (1); pośrednicy handlowi (1); specjaliści do spraw ochrony środowiska (1); przewodnicy turystyczni i piloci wycieczek (1); asystenci dentyści (1); strażacy (1); muzycy i pokrewni (1); obuwnicy i pokrewni (1); mechanicy pojazdów jednośladowych (1); kierowcy autobusów i motorniczowie tramwajów (1); monterzy i serwisanci sieci instalacji i urządzeń telekomunikacyjnych (1); robotnicy w produkcji wyrobów mleczarskich (1); robotnicy przygotowujący drewno i pokrewni (1); operatorzy maszyn do produkcji wyrobów gumowych (1); jubilerzy, złotnicy i pokrewni (1); barmani (0,8333); ceramicy i pokrewni (0,75); technicy weterynarii (0,6667); rolnicy upraw mieszanych (0,6667); robotnicy robót stanu surowego i pokrewni gdzie indziej niesklasyfikowani (0,6667); specjaliści do spraw sprzedaży (z wyłączeniem technologii informacyjno-komunikacyjnych) (0,6667); ładowacze nieczystości (0,6667); introligatorzy i pokrewni (0,6667); robotnicy pracujący przy przeładunku towarów (0,6667); operatorzy urządzeń do produkcji wyrobów szklanych i ceramicznych (0,6667); operatorzy urządzeń do wyrobu masy papierniczej i produkcji papieru (0,6667); monterzy budownictwa wodnego (0,625); tapicerzy i pokrewni (0,6); sekretarki (ogólne) (0,5556); kartografowie i geodeci (0,5); matematycy, statystycy i pokrewni (0,5); fizycy i astronomowie (0,5); doradcy finansowi i inwestycyjni (0,5); konsultanci i inni pracownicy biur podróży (0,5); monterzy izolacji (0,5); położne bez specjalizacji lub w trakcie specjalizacji (0,5); rolnicy produkcji roślinnej i zwierzęcej pracujący na własne potrzeby (0,5); operatorzy aparatury medycznej (0,5); operatorzy urządzeń energetycznych (0,5); operatorzy urządzeń telekomunikacyjnych (0,5); spedytorzy i pokrewni (0,5); specjaliści nauk o ziemi (0,5); pracownicy domowej opieki osobistej (0,5); projektanci i administratorzy baz danych (0,5); pracownicy do spraw rachunkowości i księgowości (0,5); pracownicy do spraw kredytów, pożyczek i pokrewni (0,5); pracownicy obsługi biura gdzie indziej niesklasyfikowani (0,5); zamiatacze i pokrewni (0,5); formierze odlewniczy i pokrewni (0,5); monterzy sprzętu elektrycznego (0,5); pomoce domowe i sprzątaczkę (0,5); operatorzy maszyn do produkcji wyrobów papierniczych (0,5); operatorzy sprzętu do robót ziemnych i urządzeń pokrewnych (0,5); operatorzy maszyn i urządzeń do produkcji i przetwórstwa metali (0,5); operatorzy maszyn do produkcji wyrobów włókienniczych, futrzarskich i skórzanym gdzie indziej niesklasyfikowani (0,5); pomoce kuchenne (0,4706); dekarze (0,4615); rolnicy upraw polowych (0,4545); sztyldziarze, grawerzy i zdobnicy ceramiki, szkła i pokrewni (0,4545); pracownicy administracyjni i sekretarze biura zarządu (0,4359); monterzy maszyn i urządzeń mechanicznych (0,4286); operatorzy wolnobieżnych maszyn rolniczych i leśnych (0,4286); operatorzy maszyn i urządzeń do produkcji wyrobów spożywczych i pokrewni (0,4211); pracownicy obsługi biurowej (0,42); inżynierowie budownictwa (0,4); specjaliści do spraw reklamy i marketingu

<sup>14</sup>Wskaźnik długotrwałego bezrobocia rozumie się jako iloczyn liczby zarejestrowanych bezrobotnych w danym zawodzie pozostających bez pracy powyżej 12 miesięcy według stanu w końcu poprzedniego roku do liczby zarejestrowanych bezrobotnych w danym zawodzie według stanu w końcu roku.

(0,4); tynkarze i pokrewni (0,4); elektromechanicy i elektromonterzy (0,4); praczki ręczne i prasowacze (0,4); górnicy podziemnej i odkrywkowej eksploatacji złóż i pokrewni (0,3929); gospodarze budynków (0,3858); kasjerzy i sprzedawcy biletów (0,375); specjaliści do spraw wychowania małego dziecka (0,375); murarze i pokrewni (0,3739); pomoce i sprzętaczki biurowe, hotelowe i pokrewne (0,3731); krawcy, kuśnierze, kapelusznicy i pokrewni (0,3671); monterzy konstrukcji budowlanych i konserwatorzy budynków (0,3636); konduktorzy i pokrewni (0,3571); monterzy sprzętu elektronicznego (0,3553); betoniarze, betoniarze zbrojarze i pokrewni (0,3529); kelnerzy (0,3529); mechanicy maszyn i urządzeń rolniczych i przemysłowych (0,3514); piekarze, cukiernicy i pokrewni (0,3509); ustawiacze i operatorzy obrabiarek do metali i pokrewni (0,3483); ślusarze i pokrewni (0,3464); szwaczki, hafciarki i pokrewni (0,3415); technicy rolnictwa i pokrewni (0,3412); malarze i pokrewni (0,3333); technicy fizjoterapii i masażyści (0,3333); technicy nauk fizycznych i technicznych gdzie indziej niesklasyfikowani (0,3333); kierownicy do spraw marketingu i sprzedaży (0,3333); listonosze i pokrewni (0,3333); plastycy, dekoratorzy wnętrz i pokrewni (0,3333); inżynierowie elektronicy (0,3333); inżynierowie chemicy i pokrewni (0,3333); inżynierowie inżynierii środowiska (0,3333); operatorzy centrali telefonicznych (0,3333); specjaliści do spraw zarządzania i organizacji (0,3333); specjaliści do spraw zarządzania zasobami ludzkimi (0,3333); właściciele sklepów (0,3333); maszyniści i operatorzy maszyn i urządzeń dźwigowo–transportowych i pokrewni (0,3333); kierowcy samochodów ciężarowych (0,3333); monterzy linii elektrycznych (0,3333); robotnicy przetwórstwa surowców roślinnych (0,3333); operatorzy maszyn i urządzeń do obróbki drewna (0,3333); rękodzielnicy wyrobów z drewna i pokrewnych materiałów (0,3333); rękodzielnicy wyrobów z tkanin, skóry i pokrewnych materiałów (0,3333); sprzedawcy sklepowi (ekspedienci) (0,3273); kucharze (0,3234); pakowacze (0,3182); magazynierzy i pokrewni (0,3095); pielęgniarki bez specjalizacji lub w trakcie specjalizacji (0,3077); rolnicy produkcji roślinnej i zwierzęcej (0,3077); kierowcy samochodów osobowych i dostawczych (0,3077); elektrycy budowlani i pokrewni (0,3077); technicy budownictwa (0,3051); maszyniści silników, kotłów parowych i pokrewni (0,3); mechanicy pojazdów samochodowych (0,2966); nauczyciele szkół podstawowych (0,2857); technicy elektronicy i pokrewni (0,2857); hodowcy zwierząt gdzie indziej niesklasyfikowani (0,2857); specjaliści z dziedziny prawa gdzie indziej niesklasyfikowani (0,2857); dyżurni ruchu, manewrowi i pokrewni (0,2857); ekonomiści (0,2848); robotnicy leśni i pokrewni (0,2812); robotnicy przy pracach prostych w przemyśle gdzie indziej niesklasyfikowani (0,2727); technicy mechanicy (0,2692); ogrodnicy (0,2667); robotnicy pomocniczy w budownictwie drogowym, wodnym i pokrewni (0,2619); nauczyciele gimnazjów i szkół ponadgimnazjalnych (z wyjątkiem nauczycieli kształcenia zawodowego) (0,25); technicy technologii żywności (0,25); fotografowie (0,25); archeolodzy, socjolodzy i pokrewni (0,25); pracownicy pomocy społecznej i pracy socjalnej (0,25); operatorzy maszyn przędzalniczych i pokrewni (0,25); operatorzy maszyn i urządzeń do produkcji wyrobów cementowych, kamiennych i pokrewni (0,25); monterzy i serwisanci urządzeń elektronicznych (0,2308); stolarze meblowi i pokrewni (0,2237); robotnicy budowy dróg i pokrewni (0,2222); specjaliści do spraw administracji i rozwoju (0,2222); średni personel do spraw zdrowia gdzie indziej niesklasyfikowany (0,2222); spawacze i pokrewni (0,2069); lakiernicy (0,2); cieśle i stolarze budowlani (0,2); specjaliści w zakresie rolnictwa, leśnictwa i pokrewni (0,2); pracownicy obsługi technicznej biur, hoteli i innych obiektów (0,2); robotnicy pomocniczy w budownictwie ogólnym (0,2); pracownicy przy pracach prostych gdzie indziej niesklasyfikowani (0,1905); księgowi (0,1875); średni personel do spraw statystyki i dziedzin pokrewnych (0,1864); robotnicy przygotowujący i wznoszący konstrukcje metalowe (0,1818); technicy wsparcia informatycznego i technicznego (0,1765); blacharze (0,1739); technicy nauk chemicznych, fizycznych i pokrewni (0,1667); analitycy systemowi i specjaliści do spraw rozwoju aplikacji komputerowych gdzie indziej niesklasyfikowani (0,1667); inżynierowie mechanicy (0,1667); kosmetyczki i pokrewni (0,1667); specjaliści nauczania i wychowania gdzie indziej niesklasyfikowani (0,1667); pracownicy ochrony osób i mienia (0,1667); pracownicy sprzedaży i pokrewni gdzie indziej niesklasyfikowani (0,1667); ustawiacze i operatorzy maszyn do obróbki i produkcji wyrobów z drewna (0,1667); analitycy finansowi (0,1429); konstruktorzy i krojczowie odzieży (0,1429); dietetycy i żywieniowcy

(0,1364); hydraulicy i monterzy instalacji sanitarnych (0,129); szefowie kuchni i organizatorzy usług gastronomicznych (0,125); filozofowie, historycy i politolodzy (0,1111); przedstawiciele handlowi (0,1111); robotnicy budowlani robót wykończeniowych i pokrewni gdzie indziej niesklasyfikowani (0,1); masarze, robotnicy w przetwórstwie ryb i pokrewni (0,0769); operatorzy maszyn i urządzeń do produkcji wyrobów chemicznych (0,0769); fryzjerzy (0,04).

Pozostałe zawody określone są wskaźnikiem 0

*Szczegółowe dane dotyczące rankingu zawodów generujących długotrwałe bezrobocie w powiecie ząbkowickim w I – półroczu 2012 wg czterocyfrowego kodu zawodów Aneks Tabela T-I/P8 Ranking zawodów generujących długotrwałe bezrobocie w powiecie ząbkowickim. Stan w I – półroczu 2012 roku.*

*Szczegółowe dane dotyczące rankingu zawodów generujących długotrwałe bezrobocie w powiecie ząbkowickim w I – półroczu 2012 wg dwucyfrowego kodu zawodów Aneks Tabela T-I/P7 Ranking zawodów generujących długotrwałe bezrobocie w powiecie ząbkowickim. Stan w I – półroczu 2012 roku.*

## **Ranking zawodów zgłoszonych w ofertach pracy w I półroczu 2012 roku ze względu na wskaźnik szansy uzyskania oferty<sup>15</sup>**

Jednym z mierników stosowanych w monitoringu jest wskaźnik szansy uzyskania pracy. Wyraża on stosunek ofert pracy będących do dyspozycji powiatowego urzędu pracy w I półroczu 2012 roku do zawodów osób bezrobotnych. Wskaźnik szansy uzyskania pracy, informuje o zawodach, w których najłatwiej znaleźć zatrudnienie.

Poniżej podano wskaźnik uzyskania pracy w grupie elementarnej (czterocyfrowej) w kolejności od największej szansy znalezienia pracy.

Technicy archiwiści i pokrewni (max); instruktorzy nauki jazdy (max); hodowcy ryb (max); operatorzy wprowadzania danych (max); archiwiści i muzealnicy (max); pracownicy zakładów pogrzebowych (max); agenci ubezpieczeniowi (3,8333); zaopatrzeniowcy (2,3333); czyściciele pojazdów (1,3332); opiekunowie dziecięcy (1); pracownicy bibliotek, galerii, muzeów i informacji naukowej (1); średni personel w zakresie działalności artystycznej i kulturalnej gdzie indziej niesklasyfikowany (1); asystenci nauczycieli (1); przedstawiciele handlowi (0,9608); recepcjoniści (z wyłączeniem hotelowych) (0,8333); organizatorzy konferencji i imprez (0,6666); zamiatacze i pokrewni (0,5555); kierowcy autobusów i motorniczowie tramwajów (0,5555); technicy elektronicy i pokrewni (0,4167); dealerzy i maklerzy aktywów finansowych (0,3704); pracownicy do spraw rachunkowości i księgowości (0,3571); tynkarze i pokrewni (0,3333); operatorzy urządzeń do spalania odpadów, uzdatniania wody i pokrewni (0,3333); ratownicy medyczni (0,3332); pomocniczy personel medyczny (0,3332); pośrednicy pracy i zatrudnienia (0,3332); specjaliści do spraw księgowości i rachunkowości (0,3332); pracownicy stacji obsługi pojazdów (0,3332); urzędnicy do spraw świadczeń społecznych (0,3332); audiofonolodzy i logopedzi (0,3332); szklarze (0,3332); odczytujący liczniki i wybierający monety z automatów (0,3332); robotnicy pomocniczy przy uprawie roślin i hodowli zwierząt (0,3332); kierowcy samochodów ciężarowych (0,2903); monterzy konstrukcji budowlanych i konserwatorzy budynków (0,28); barmani (0,2778); pracownicy obsługi biurowej (0,2642); operatorzy maszyn do produkcji wyrobów gumowych (0,25); pomoce kuchenne (0,2299); operatorzy maszyn do produkcji

<sup>15</sup> Wskaźnik uzyskania oferty pracy otrzymuje się poprzez iloraz średniej miesięcznej liczby ofert pracy w danym zawodzie będącym w dyspozycji urzędu do średniego miesięcznego poziomu rejestrowanego bezrobocia w danym zawodzie.

wyrobów z tworzyw sztucznych (0,2292); gospodarze budynków (0,2274); agenci sprzedaży bezpośredniej (0,2222); pracownicy ochrony osób i mienia (0,2151); specjaliści do spraw wychowania małego dziecka (0,2143); szwaczki, hafciarki i pokrewni (0,1975); pakowacze (0,1844); hydraulicy i monterzy instalacji sanitarnych (0,1736); robotnicy budowy dróg i pokrewni (0,1667); kierownicy do spraw innych typów usług gdzie indziej niesklasyfikowani (0,1666); pośrednicy usług biznesowych gdzie indziej niesklasyfikowani (0,1666); specjaliści do spraw rynku nieruchomości (0,1666); wydawcy posiłków (0,1666); operatorzy maszyn do prania (0,1666); robotnicy obróbki kamienia (0,1666); pracownicy działów kadr (0,1666); specjaliści nauczania i wychowania gdzie indziej niesklasyfikowani (0,1538); listonosze i pokrewni (0,1515); pracownicy pomocy społecznej i pracy socjalnej (0,1429); pracownicy sprzedaży i pokrewni gdzie indziej niesklasyfikowani (0,1389); kasjerzy bankowi i pokrewni (0,1333); technicy fizjoterapii i masażyści (0,1333); hodowcy wyspecjalizowanej produkcji zwierzęcej (0,1333); sekretarki (ogólne) (0,1167); technicy farmaceutyczni (0,1111); inżynierowie do spraw przemysłu i produkcji (0,1111); operatorzy urządzeń energetycznych (0,1111); spedytorzy i pokrewni (0,1111); pracownicy do spraw statystyki, finansów i ubezpieczeń (0,1111); sortowacze odpadów (0,1111); kosmetyczki i pokrewni (0,1111); ogrodnicy (0,1111); księgowi (0,1111); elektrycy budowlani i pokrewni (0,1085); magazynierzy i pokrewni (0,1047); pracownicy administracyjni i sekretarze biura zarządu (0,097); pomoce i sprzętaczkę biurowe, hotelowe i pokrewne (0,0909); robotnicy leśni i pokrewni (0,085); pracownicy do spraw transportu (0,0833); pracownicy opieki osobistej w ochronie zdrowia i pokrewni gdzie indziej niesklasyfikowani (0,0833); mechanicy pojazdów jednośladowych (0,0833); operatorzy urządzeń wiertniczych i wydobywczych ropy, gazu i innych surowców (0,0833); kelnerzy (0,0784); średni personel do spraw zdrowia gdzie indziej niesklasyfikowany (0,0741); górnicy podziemnej i odkrywkowej eksploatacji złóż i pokrewni (0,0733); robotnicy pomocniczy w budownictwie ogólnym (0,0729); operatorzy maszyn i urządzeń do przeróbki mechanicznej kopalin (0,0694); specjaliści do spraw ochrony środowiska (0,0666); specjaliści do spraw zarządzania zasobami ludzkimi (0,0666); technicy nauk chemicznych, fizycznych i pokrewni (0,0606); technicy nauk fizycznych i technicznych gdzie indziej niesklasyfikowani (0,0606); formowacze wyrobów szklanych, krajacze i szlifierze szkła (0,0555); operatorzy maszyn i urządzeń do obróbki drewna (0,0555); recepcjoniści hotelowi (0,0513); robotnicy pracujący przy przeładunku towarów (0,0513); operatorzy maszyn i urządzeń do produkcji wyrobów cementowych, kamiennych i pokrewni (0,0392); pracownicy przy pracach prostych gdzie indziej niesklasyfikowani (0,0392); specjaliści do spraw sprzedaży (z wyłączeniem technologii informacyjno-komunikacyjnych) (0,037); monterzy instalacji klimatyzacyjnych i chłodniczych (0,037); posadzkarze, parkieciarze i glazurnicy (0,0333); średni personel ochrony środowiska, medycyny pracy i BHP (0,0333); kierowcy samochodów osobowych i dostawczych (0,0323); fryzjerzy (0,031); pracownicy domowej opieki osobistej (0,0303); pracownicy obsługi technicznej biur, hoteli i innych obiektów (0,0303); lakiernicy (0,0278); praczki ręczne i prasowacze (0,0278); sprzedawcy sklepowi (ekspedienci) (0,0276); nauczyciele gimnazjów i szkół ponadgimnazjalnych (z wyjątkiem nauczycieli kształcenia zawodowego) (0,0263); kasjerzy i sprzedawcy biletów (0,0238); szefowie kuchni i organizatorzy usług gastronomicznych (0,0238); betoniarze, betoniarze zbrojarze i pokrewni (0,0202); malarze i pokrewni (0,0193); technicy wsparcia informatycznego i technicznego (0,018); operatorzy sieci i systemów komputerowych (0,0167); piekarze, cukiernicy i pokrewni (0,0165); cieśle i stolarze budowlani (0,0163); kucharze (0,0149); dekarze (0,0139); masarze, robotnicy w przetwórstwie ryb i pokrewni (0,0123); operatorzy wolnobieżnych maszyn rolniczych i leśnych (0,0116); robotnicy przy pracach prostych w przemyśle gdzie indziej niesklasyfikowani (0,0114); pielęgniarki bez specjalizacji lub w trakcie specjalizacji (0,0111); stolarze meblowi i pokrewni (0,0108); mechanicy pojazdów samochodowych (0,0087); robotnicy pomocniczy w budownictwie drogowym, wodnym i pokrewni (0,0078); blacharze (0,0077); ustawiacze i operatorzy obrabiarek do metali i pokrewni (0,0074); spawacze i pokrewni (0,0061); murarze i pokrewni (0,0055); technicy budownictwa (0,0052); technicy mechanicy (0,0048); mechanicy maszyn i urządzeń rolniczych i przemysłowych (0,0044);

ślusarze i pokrewni (0,0042); elektromechanicy i elektrycy (0,004); krawcy, kuśnierze, kapelusznicy i pokrewni (0,0022); technicy rolnictwa i pokrewni (0,0019).

Pozostałe zawody uzyskały wskaźnik „0”

*Szczegółowe dane dotyczące rankingu zawodów zgłoszonych w ofertach pracy w powiecie ząbkowickim w I – półroczu 2012 roku ze względu na wskaźnik szansy uzyskania oferty wg dwucyfrowego kodu zawodów Aneks Tabela T-I/P10 Bezrobotni wg rodzaju działalności ostatniego miejsca pracy oraz oferty pracy w powiecie ząbkowickim. Stan w I – półroczu 2012 roku.*

*Szczegółowe dane dotyczące rankingu zawodów zgłoszonych w ofertach pracy w powiecie ząbkowickim w I – półroczu 2012 roku ze względu na wskaźnik szansy uzyskania oferty wg czterocyfrowego kodu zawodu Aneks Tabela T-I/P11 Bezrobotni wg rodzaju działalności ostatniego miejsca pracy oraz oferty pracy w powiecie ząbkowickim. Stan w I – półroczu 2012 roku.*

## Wnioski z monitoringu

Podsumowując badania monitoringu zawodów deficytowych i nadwyżkowych można sformułować następujące wnioski.

Na koniec I półrocza 2012 roku w rejestrach Powiatowego Urzędu Pracy w Ząbkowicach Śl. zarejestrowanych było 5.153 osoby (w tym 2.553 kobiet, co stanowi 49,54%) oficjalnie pozostające poza strefą zatrudnienia. Analogicznie do roku 2011 liczba bezrobotnych zmniejszyła się o 84 osoby.

Najliczniejszą grupą osób bezrobotnych zarejestrowaną w urzędzie pracy stanowią osoby posiadające wykształcenie średnie 32,76% (spadek do 2011r. o 1,04%), osoby posiadające wykształcenie podstawowe, niepełne podstawowe oraz gimnazjalne 31,17% (wzrost do 2011r. o 0,50%), osoby posiadające wykształcenie zawodowe 28,42% (wzrost do 2011r. o 0,01%), osoby posiadające wykształcenie wyższe 7,65% (wzrost do 2011r. o 0,53%). Od roku 2007 zwiększyła się ilość osób bezrobotnych posiadających wykształcenie wyższe o 211 osób. Jeżeli spojrzeć na czas pozostawania bez pracy w miesiącach, to w przedziale wykształcenia: podstawowego lub gimnazjalnego najwięcej osób (338) jest zarejestrowanych od 12 do 24 miesięcy oraz zawodowego najwięcej osób (311) jest zarejestrowanych od 12 do 24 miesięcy. Oznacza to, że im wyższe wykształcenie, tym jest szansa na krótsze pozostawanie bez pracy.

1.063 osoby bezrobotne figurowały w ewidencji urzędu od 12 do 24 miesięcy, (w 2011r. 868 osób); 678 osób figurowało w ewidencji powyżej 24 miesięcy, (w 2011r. 513 osób). W porównaniu do stanu na dzień 30.06.2011 r. odnotowano wzrost dla przedziałów: od 1 do 3 miesięcy o 120 osób; od 12 do 24 miesięcy o 195 osób oraz pow. 24 miesięcy o 165 osób. Spadek ilości bezrobotnych odnotowano w przedziałach: od 3 do 6 miesięcy o 26 osób, do 1 miesiąca o 40 osób oraz od 6 do 12 miesięcy o 498 osób.

W większości bezrobotni (1.470) to osoby w wieku od 25 do 34 lat oraz w wieku od 45 do 54 (1.104) i od 35 do 44 lat (1.011). W porównaniu do stanu na dzień 30.06.2011r. odnotowano wzrost dla przedziałów wiekowych: 25–34 o 40 osób; 35–44 o 55 osób oraz 60–64 o 25 osób. Spadek bezrobotnych odnotowano w przedziałach wieku: 18–24 o 127



osób; 45–54 o 36 osób oraz 55–59 o 41 osób. Niepokojącym zjawiskiem jest fakt, że najwięcej osób w przedziale wieku 60 do 64 jest zarejestrowanych powyżej 24 miesięcy oraz najwięcej osób w przedziale wieku 25 – 34 lat jest zarejestrowanych w PUP od 12 do 24 miesięcy.

Według stanu na dzień 30 czerwca 2012 roku figurowały następujące osoby będące w szczególnej sytuacji na rynku.

886 bezrobotnych do 25 roku życia (spadek do 2011r. o 107 osób);

2696 bezrobotnych długotrwale (wzrost do 2011r. o 75 osób);

1324 bezrobotnych w wieku powyżej 50 lat (spadek do 2011r. 51 osób);

1653 bezrobotnych bez kwalifikacji zawodowych (wzrost do 2011r. o 11 osób);

1138 bezrobotnych bez doświadczenia zawodowego (spadek do 2011r. o 108 osób);

3071 bezrobotnych bez wykształcenia średniego (spadek do 2011r. o 23 osoby);

532 bezrobotnych samotnie wychowujących dziecko do 18 roku życia (spadek do 2011r. o 5 osób);

82 bezrobotnych, którzy po odbyciu kary pozbawienia wolności nie podjęli zatrudnienia (wzrost do 2011r. o 20 osób);

350 bezrobotnych niepełnosprawnych (wzrost do 2011r. o 13 osób).

Bezrobotni niepełnosprawni posiadają w większości lekki stopień niepełnosprawności (263 osób). Umiarkowany stopień posiada 82 bezrobotnych, a znaczny 5 bezrobotnych. Wyszczególniając rodzaj niepełnosprawności występujący wśród bezrobotnych, to: upośledzenie umysłowe: 3 osoby; choroby psychiczne: 25 osób; zaburzenia głosu, mowy i choroby słuchu: 24 osoby; choroba narządu wzroku: 56 osób; upośledzenia narządu ruchu: 89 osób; epilepsja: 9 osób; choroby układu oddechowego i układu krążenia: 19 osób; choroby układu pokarmowego: 3 osoby; choroby układu moczowo-płciowego: 7 osób; choroby neurologiczne: 78 osób oraz inne: 32 osoby.

Bezrobotni zarejestrowani generują 539 zawodów ogółem. Najliczniejszą grupą osób bezrobotnych stanowią osoby bez zawodu (855 osób) oraz sprzedawca (404 osoby); murarz (238 osób); robotnik gospodarczy (197 osób); ekonomista (158 osób); krawiec (158 osób); kucharz (153 osoby); ślusarz (145 osób); technik mechanik (116 osób); technik rolnik (76 osób). Natomiast kobiety generują 313 zawodów ogółem, gdzie najliczniejszą

grupą bezrobotnych są kobiety bez zawodu (506 kobiet) oraz sprzedawca (356 kobiet); krawiec (156 kobiet); ekonomista (136 kobiet) oraz kucharz (131kobiet).

W strukturze zawodowej bezrobotnych wg dużych grup zawodów największą ilość osób można przypisać „72 grupie” robotników obróbki metali mechaników maszyn i urządzeń, który osiągnął wskaźnik 11,4937%.

W badanym okresie zarejestrowało się 3816 osób bezrobotnych. Porównując dane do roku ubiegłego odnotowano wzrost rejestracji o 273 jednostek. W strukturze bezrobotnych rejestrujących się w urzędzie pracy przeważały osoby bez zawodu (786 osób); sprzedawca (264 osoby); robotnik gospodarczy (162 osoby); murarz (158 osób); krawiec (99 osób); ślusarz (96 osób); ekonomista (89 osób); kucharz (87 osób); technik mechanik (86 osób) oraz tokarz w metalu (50 osób).Dzieląc bezrobotnych według płci, to w omawianym czasie zarejestrowało 1753 kobiety. Porównując dane do roku ubiegłego odnotowano wzrost rejestracji o 158 jednostek.

W strukturze kobiet rejestrujących się w urzędzie pracy przeważały kobiety bez zawodu (410 kobiet); sprzedawca (223 kobiety); krawiec (98 kobiet); kucharz (76 kobiet); robotnik gospodarczy (76 kobiet); ekonomista (71 kobiet); technik ekonomista (30 kobiet); technik rolnik (29 kobiet); monter podzespołów i zespołów elektronicznych (26 kobiet).

Według dużych grup zawodów najliczniejszą grupą są osoby poprzednio pracujące w zawodach: robotnicy obróbki metali, mechanicy maszyn i urządzeń i pokrewni; Pracownicy usług osobistych; Sprzedawcy i pokrewni oraz Robotnicy budowlani i pokrewni (z wyłączeniem elektryków).

W I półroczu 2012 roku wpłynęło 1.178 ofert pracy w 173 zawodach. Porównując dane z rokiem 2011 to zwiększyła się ilość zgłoszonych ofert o 315. Najczęstszymi ofertami pracy były oferty dla osób w zawodzie robotnik gospodarczy (267 ofert); sprzedawca (69 ofert); technik prac biurowych (64 oferty); przedstawiciel handlowy (32 oferty); bez zawodu (29 ofert); magazynier (27 ofert); szwaczka (26 ofert); pakowacz (26 ofert); monter sieci wodnych i kanalizacyjnych (25 ofert); agent ubezpieczeniowy (23 oferty); technik administracji (23 ofert); kontroler jakości wyrobów elektronicznych (20 ofert); konserwator budynków (20 ofert); robotnik budowlany (20 ofert); Część ofert pracy ujętych w raporcie

jest ofertami wielokrotnymi. Oznacza to, że w krótkim okresie czasu składane są oferty w tych samych zawodach przez te same zakłady pracy.

Największą grupą ofert pracy wg dużych grup zawodów tworzą oferty pracy dla pracowników usług osobistych, średniego personelu do spraw biznesu i administracji oraz sekretarek, operatorów urządzeń biurowych i pokrewnych.

Analizę prognozowanych zawodów deficytowych i nadwyżkowych przeprowadzono w oparciu o wyniki badań tworząc rankingowe katalogi prognozowanych zawodów deficytowych i nadwyżkowych dla powiatu. Zawody oraz grupy zawodów zostały uporządkowane narastająco według prognozowanego wskaźnika intensywności nadwyżki bądź deficytu. Ze zgromadzonego materiału wynika, iż wiele zawodów odznacza się niedopasowaniem popytu i podaży na rynku pracy. Występują zarówno zawody o największej nadwyżce podaży siły roboczej, jak o największym deficycie podaży siły roboczej. Jak wynika z analizy większość zawodów można uznać za zawody nadwyżkowe na lokalnym rynku pracy. Biorąc pod uwagę średnią miesięczną nadwyżkę podaży siły roboczej w I półroczu 2012 roku według kodu sześciocyfrowego, wśród zawodów nadwyżkowych za ten okres znalazło się 56 zawodów o wskaźniku intensywności nadwyżki.

Zawody deficytowe występują na rynku pracy zdecydowanie rzadziej aniżeli zawody nadwyżkowe. Oznacza to, że trudno jednoznacznie i bardzo wyraźnie określić, na które zawody występuje duże i nie realizowane zapotrzebowanie ze strony pracodawców. Z drugiej jednak strony pracodawcy nie zawsze korzystają z usług urzędu pracy a co za tym idzie w pełni rzeczywisty popyt na poszczególne zawody powinien być rozpatrywany z uwzględnieniem wszystkich możliwych źródeł ich pozyskiwania. Pracodawcy poszukując pracowników korzystają nie tylko z usług urzędu pracy. Dane zgromadzone w załączniku zawierają informacje o ofertach zgłaszanych wyłącznie do powiatowego urzędu pracy, co nie oddaje w pełni rzeczywistego obrazu popytu na lokalnym rynku pracy. Wśród zawodów deficytowych w I półroczu 2012 roku znalazło się 29 zawodów o wskaźniku intensywności deficytu według kodu sześciocyfrowego oraz 67 zawodów o wskaźniku MAX. Zawody deficytowe to: konserwator budynków; pozostali pracownicy obsługi biurowej; doradca klienta; wychowawca w placówkach oświatowych, wychowawczych i opiekuńczych; opiekun osoby starszej; pozostali operatorzy maszyn do produkcji wyrobów z tworzyw sztucznych; fakturzystka; pokojowa; bibliotekarz; asystent nauczyciela

przedszkola; technik prac biurowych; przedstawiciel handlowy; kierowca autobusu; sekretarka; barman; elektryk; pakowacz; technik technologii drewna; technik fizjoterapii; operator koparki; kierowca samochodu dostawczego; sprzętacznica biurowa; pomoc kuchenna; robotnik gospodarczy; operator urządzeń oczyszczania ścieków; ogrodnik terenów zieleni; asystent do spraw księgowości; magazynier; nauczyciel przedszkola.

Zawody deficytowe, które uzyskały wynik MAX to: specjalista ochrony środowiska; inżynier utrzymania ruchu; logopeda; nauczyciel fizyki i astronomii; nauczyciel geografii; nauczyciel techniki; nauczyciel w placówkach pozaszkolnych; specjalista do spraw rachunkowości; specjalista do spraw sprzedaży; archiwista; muzealnik; kosztorysant budowlany; kontroler jakości wyrobów elektronicznych; technik mechanik maszyn i urządzeń; pozostali technicy rolnictwa i pokrewni; pośrednik finansowy; agent ubezpieczeniowy; pracownik centrum elektronicznej obsługi klienta; agent do spraw zakupów; zaopatrzeniowiec; spedytor; pośrednik pracy; technik organizacji reklamy; urzędnik ubezpieczeń społecznych; animator kultury; pozostali operatorzy sieci i systemów komputerowych; pracownik kancelaryjny; operator wprowadzania danych; asystent usług telekomunikacyjnych; recepcjonista hotelowy; recepcjonista; technik rachunkowości; pracownik do spraw ubezpieczeń; kurier; archiwista zakładowy; pracownik solarium; żałobnik; instruktor nauki jazdy; sprzedawca w branży mięsnej; konsultant / agent sprzedaży bezpośredniej; sprzedawca w stacji paliw; opiekunka dzieci w drodze do szkoły; opiekun medyczny; pracownik ochrony fizycznej i stopnia; hodowca bydła; hodowca koni; rybak stawowy; monter ociepleń budynków; sztukator; monter sieci wodnych i kanalizacyjnych; piaskarz; operator obrabiarek sterowanych numerycznie; mechanik pojazdów jednośladowych; hutnik – dmuchacz szkła; elektromechanik; pozostali masarze, robotnicy w przetwórstwie ryb i pokrewni; pozostali operatorzy maszyn do produkcji wyrobów gumowych; pracownik pralni chemicznej; operator pilarek do pozyskiwania tarcicy; kierowca ciągnika siodłowego; operator maszyn leśnych; pracznica; operator myjni; pomocniczy robotnik przy uprawie roślin i hodowli zwierząt; sortowacz surowców wtórnych; robotnik oczyszczania miasta; odczytywacz liczników.

W wyniku badań według kodu sześciocyfrowego wyselekcjonowano 21 zawodów równoważnych. Są nimi: kierowca samochodu ciężarowego; szwaczka; pozostali kierownicy do spraw innych typów usług gdzie indziej niesklasyfikowani; doradca zawodowy; zarządca nieruchomości; technik geodeta; pozostali operatorzy urządzeń

energetycznych; ratownik medyczny; terapeuta zajęciowy; organizator imprez rozrywkowych (organizator eventów); opiekun w domu pomocy społecznej; szef kuchni (kuchmistrz); technik hotelarstwa; dyspozytor transportu samochodowego; pracownik do spraw osobowych; wydawca posiłków/bufetowy; zbrojarz; monter/składacz okien; monter instalacji wentylacyjnych i klimatyzacyjnych; operator koparko-ladowarki; technik administracji.

Porównując zawody deficytowe z I półrocza 2011 roku, to tendencja deficytu utrzymuje się dla następujących zawodów: animator kultury; archiwista zakładowy; barman; bibliotekarz; elektryk; fakturzystka; kierowca autobusu; kierowca samochodu dostawczego; kurier; muzealnik; operator koparki; pakowacz; pokojowa; pomoc kuchenna; pośrednik pracy; robotnik gospodarczy; technik prac biurowych; wychowawca w placówkach oświatowych, wychowawczych i opiekuńczych; zaopatrzeniowiec oraz żałobnik.

Z obserwacji można wywnioskować, że dane, które wcześniej zostały przytoczone nie odzwierciedlają całkowicie rzeczywistości. W dyspozycji urzędu pracy pozostaje wiele ofert pracy, których nie można zrealizować, pomimo tego, że w ewidencji bezrobotnych figurują osoby o wskazanym zawodzie. Powodami trudności lub niemożności w zrealizowaniu wolnych miejsc pracy są najczęściej: wiek bezrobotnych (pracodawcy niechętnie zatrudniają osoby powyżej 45 roku życia), długotrwałe przerwy w zatrudnieniu, zdezaktualizowane uprawnienia i kwalifikacje zawodowe. Niektórzy bezrobotni nie są zainteresowani pracą, a powodem odmowy, są często np. wśród kobiet: opieka nad małoletnimi dziećmi, dojazdy do pracy oraz czas pracy. Mężczyźni najczęściej odmawiają z powodu niskich zarobków proponowanych przez pracodawców, dojazdu do pracy. Duża część bezrobotnych nie może podjąć pracy, ponieważ posiada orzeczenie o stopniu niepełnosprawności.

Analiza pozwala na przybliżenie problematyki aktualnych potrzeb rynku pracy. Należy jednak podkreślić, że wymagania pracodawców nie mogą ograniczać się do konkretnych kwalifikacji zawodowych (zdobytych w systemie szkolnym), ale wymagają ciągłego doskonalenia i aktualizowania posiadanej wiedzy i kwalifikacji.

Słabością wyników badań, jest to, że część bezrobotnych sklasyfikowana jest w zawodzie wyuczonym. W rzeczywistości większość bezrobotnych powinna być sklasyfikowana jako osoby wielozawodowe. Ciągłe zmiany zachodzące na rynku pracy

mogą powodować, że osoba posiadająca kilka zawodów może w danym okresie czasu reprezentować zarówno zawód nadwyżkowy jak i deficytowy.

## Aneks

**T-I/P-1** Bezrobotni wg zawodów powiecie ząbkowickim. Stan w końcu I półrocza 2012 roku.

**T-I/P-1a** Struktura bezrobotnych wg grup zawodowych w powiecie ząbkowickim. Stan w końcu I półrocza 2012 roku.

**T-I/P-2** Napływ bezrobotnych wg zawodów w powiecie ząbkowickim w I półroczu 2012 roku.

**T-I/P-2a** Struktura napływu bezrobotnych wg grup zawodowych w powiecie ząbkowickim w I półroczu 2012 roku.

**T-I/P-3** Oferty pracy wg zawodów w powiecie ząbkowickim w I półroczu 2011 roku.

**T-I/P-3a** Struktura ofert pracy wg grup zawodowych w powiecie ząbkowickim w I półroczu 2012 roku.

**T-I/P-4** Zawody deficytowe i nadwyżkowe w powiecie ząbkowickim w I półroczu 2011 roku.

**T-I/P-5** Ranking zawodów deficytowych i nadwyżkowych w powiecie ząbkowickim w I półroczu 2012 roku.

**T-I/P-6** Ranking zawodów deficytowych i nadwyżkowych w powiecie ząbkowickim w I półroczu 2012 roku.

**T-I/P-7** Ranking zawodów generujących długotrwałe bezrobocie w powiecie ząbkowickim w I półroczu 2012 roku.

**T-I/P-8** Ranking zawodów generujących długotrwałe bezrobocie w powiecie ząbkowickim w I półroczu 2012 roku.

**T-I/P-9** Bezrobotni wg rodzaju działalności ostatniego miejsca pracy oraz oferty pracy w powiecie ząbkowickim w I półroczu 2012 roku.

**T-I/P-9a** Struktura bezrobotnych i ofert pracy wg PKD w powiecie ząbkowickim w I półroczu 2012 roku.

**T-I/P-10** Ranking zawodów zgłoszonych w ofertach pracy w powiecie ząbkowickim w I półroczu 2012 roku ze względu na wskaźnik szansy uzyskania oferty.

**T-I/P-11** Ranking zawodów zgłoszonych w ofertach pracy w powiecie ząbkowickim w I półroczu 2012 roku ze względu na wskaźnik szansy uzyskania oferty.