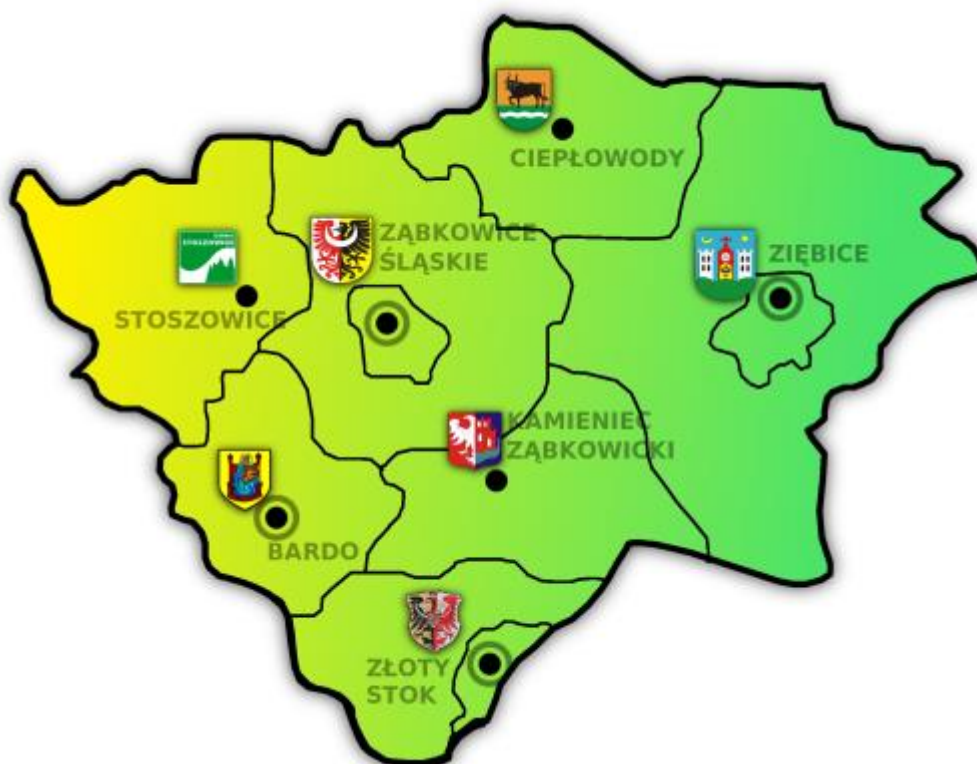


POWIATOWY URZĄD PRACY W ZĄBKOWICACH ŚL.

## RANKING ZAWODÓW DEFICYTOWYCH I NADWYŻKOWYCH W POWIECIE ZĄBKOWICKIM

W 2012 ROKU



ZĄBKOWICE ŚL.

## Spis treści

Wstęp .....	3
Analiza bezrobotnych według zawodów (grup zawodów).....	5
Bezrobotni ogółem.....	5
Bezrobotni według czasu pozostawania w rejestrach stan na koniec 2012 roku.....	7
Bezrobotni zarejestrowani – podział ze względu na wiek .....	8
Bezrobotni będący w szczególnej sytuacji na rynku pracy .....	8
Bezrobotne kobiety.....	17
Bezrobotne kobiety będące w szczególnej sytuacji na rynku pracy.....	20
Struktura bezrobotnych wg grup zawodowych .....	25
Napływ bezrobotnych według zawodów w 2012 roku.....	26
Struktura napływu bezrobotnych według grup zawodów .....	28
Analiza ofert pracy wg zawodów .....	29
Struktura ofert pracy wg grup zawodowych .....	31
Bezrobotni według rodzaju działalności ostatniego miejsca pracy oraz oferty pracy .....	32
Analiza zawodów deficytowych i nadwyżkowych w końcu 2012 roku.....	34
Ranking zawodów generujących długotrwałe bezrobocie w 2012 roku .....	38
Wnioski z monitoringu.....	41
Spis tabel.....	46

## Wstęp

Przedmiotem badań podjętych w niniejszym opracowaniu jest próba wytypowania zawodów poszukiwanych na powiatowym rynku pracy, oraz tych, na które zapotrzebowanie zmalało. Celem opracowania jest rozpoznanie wiedzy na temat zawodów poszukiwanych na lokalnym rynku pracy w końcu 2012 roku.

Raport został sporządzony zgodnie z „Zaleceniami metodycznymi do prowadzenia monitoringu zawodów deficytowych i nadwyżkowych” opracowanymi w 2003 r.<sup>1</sup> Przez Departament Rynku Pracy w Ministerstwie Gospodarki i Pracy. Monitoring oparty jest o następujące źródła danych:

– sprawozdania MPiPS–01 (załącznik 3 „Bezrobotni oraz oferty pracy według zawodów i specjalności” i załącznik 2 „Bezrobotni według rodzaju działalności ostatniego miejsca pracy i oferty pracy”).

Raport obejmujący analizę zawodów deficytowych i nadwyżkowych w powiecie ząbkowickim w końcu 2012 roku opracowany został w oparciu o tablice wynikowe wygenerowane przy użyciu przygotowanej aplikacji w systemie Syriusz. Aplikacja ta pozwala na wydruk danych zawierających wyliczone wskaźniki umożliwiające określenie zawodów deficytowych i nadwyżkowych i późniejszą interpretację uzyskanych wyników. Aneks statystyczny, który jest częścią raportu zawiera pełen wykaz danych i wskaźników użytych w części opisowej raportu.

Używane w tekście nazwy i symbole zawodów zgodne są z Klasyfikacją zawodów i specjalności. Podstawą określenia rodzaju działalności prowadzonej przez pracodawcę jest Polska Klasyfikacja Działalności (PKD).

Używane w tekście nazwy i symbole zawodów zgodne są z „Klasyfikacją zawodów i specjalności”.<sup>2</sup>

---

<sup>1</sup> Monitoring zawodów deficytowych i nadwyżkowych prowadzony został oparciu o ujednoczone dla całego kraju zalecenia metodyczne opracowane przez Departament Rynku Pracy Ministerstwa Gospodarki i Pracy.

<sup>2</sup> Używane w tekście opracowania określenia: zawód, zawody i specjalności, grupa zawodów wynika z nazewnictwa stosowanego w „Klasyfikacji zawodów i specjalności”. Klasyfikowanie bezrobotnych według zawodów dokonywane jest na podstawie zgłoszonych kwalifikacji bezrobotnych, potwierdzonych świadectwem szkolnym lub innym dokumentem, bądź stażem pracy (minimum 1 rok w tym samym zawodzie). Osoby nie spełniające tych warunków klasyfikowane są jako bezrobotni bez zawodu (kod 000000). Do tej kategorii zalicza się więc część osób legitymujących się wykształceniem podstawowym, gimnazjalnym oraz wszystkich z wykształceniem średnim ogólnym.

W sposobie wyodrębnienia deficytowości i nadwyżkowości zawodów i specjalności na lokalnym rynku pracy w metodologii porównywana jest średniomiesięczna liczba zgłoszonych ofert pracy w zawodzie w danym roku do średniomiesięcznej liczby zarejestrowanych bezrobotnych w danym roku. Bada się tym samym stosunek napływu ofert pracy w określonych zawodach do napływu bezrobotnych w tych zawodach.

Prezentowany materiał zawiera:

- analizę bezrobotnych według zawodów (grup zawodów),
- strukturę bezrobotnych wg grup zawodowych stan w końcu 2012 roku,
- napływ bezrobotnych według zawodów w 2012 roku,
- strukturę napływu bezrobotnych według grup zawodów w 2012 roku,
- oferty pracy w 2012 roku,
- strukturę ofert pracy wg grup zawodowych w 2012 roku,
- bezrobotnych według rodzaju działalności ostatniego miejsca pracy oraz oferty pracy w 2012 roku,
- zawody deficytowe i nadwyżkowe w 2012 roku,
- ranking zawodów deficytowych i nadwyżkowych w 2012 roku,
- ranking zawodów generujących długotrwałe bezrobocie w 2012 roku.

Metodologia monitoringu posiada ograniczenia i nie daje pełnej informacji między innymi z takich powodów:

- dotyczy ofert pracy zgłaszanych do Powiatowego Urzędu Pracy w Ząbkowicach Śl. oraz Powiatowego Urzędu Pracy Filia Ziębice nie uwzględnia ofert prasowych, ofert pojawiających się w Internecie, zgłaszanych do prywatnych agencji zatrudnienia, oraz nieujawnionych wolnych miejsc pracy.
- dotyczy jedynie bezrobocia rejestrowanego, nie obejmuje tym samym jego nie rejestrowanej liczby, oraz pracy nie rejestrowanej (szara strefa).
- pracownicy urzędów pracy niejednokrotnie mają kłopot z właściwym sklasyfikowaniem rejestrującego się bezrobotnego do określonej kategorii zawodowej.<sup>3</sup>

Pomimo, iż analiza zawarta w niniejszym opracowaniu ma ograniczenia, to jednak pozwala poznać oraz wyjaśnić wiele zjawisk i procesów zachodzących na lokalnym rynku pracy. Umożliwia więc formułowanie zaleceń praktycznych.

---

<sup>3</sup> Niektórzy bezrobotni posiadają kilka zawodów, które uprawniają ich do wykonywania pracy na różnych stanowiskach.

## Ranking zawodów deficytowych i nadwyżkowych – diagnoza<sup>4</sup>

### Analiza bezrobotnych według zawodów (grup zawodów)

Prezentowana poniżej analiza struktury osób bezrobotnych rejestrowanych – stan na koniec 2012 roku. obejmuje trzy kategorie:

- bezrobotni ogółem,
- bezrobotne kobiety,

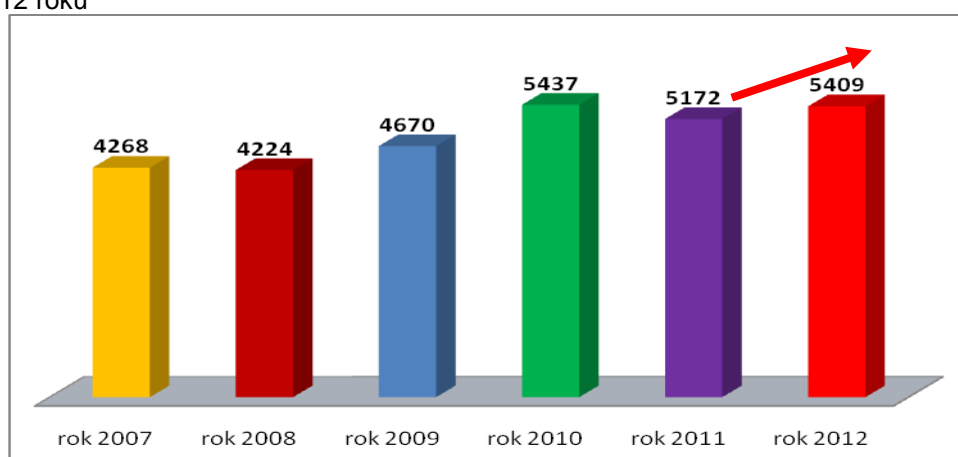
Analiza uwzględnia zawody i specjalności.

### Bezrobotni ogółem

Na koniec 2012 roku w rejestrach Powiatowego Urzędu Pracy w Ząbkowicach Śl. pozostawało 5.409 osób oficjalnie pozostających poza strefą zatrudnienia.

Analizując stan bezrobocia w powiecie to według stanu na koniec 2007 roku do roku 2008 wzrosła ilość bezrobotnych o 44 osoby, według stanu na koniec 2008 roku do roku 2009 wzrosła ilość bezrobotnych o 446 osób, według stanu na koniec 2009 roku do roku 2010 wzrosła ilość bezrobotnych o 767 osób, według stanu na koniec 2010 roku do roku 2011 zmniejszyła się ilość bezrobotnych 265 osób, natomiast według stanu na koniec 2011 roku do roku 2012 wzrosła ilość bezrobotnych o 237 osób.

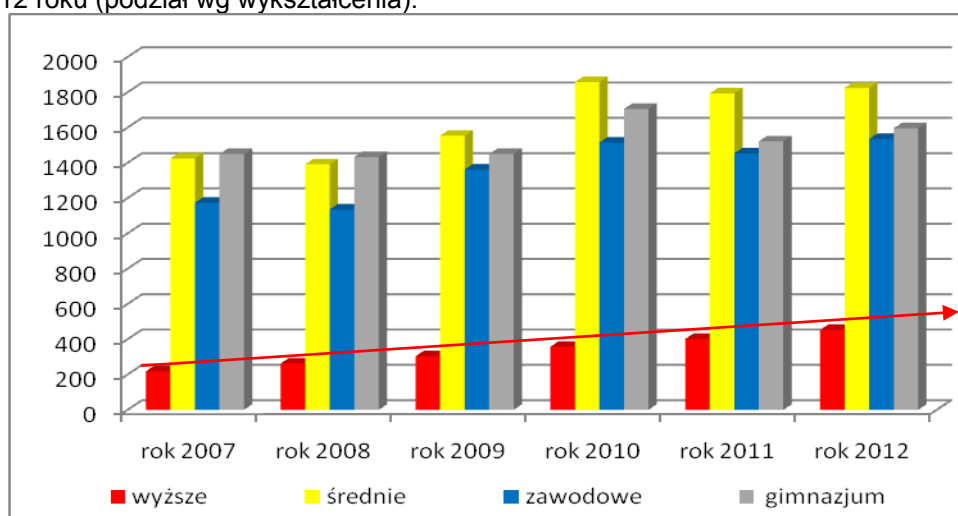
Wykres Bezrobotni zarejestrowani w PUP Ząbkowice Śl. Stan na koniec 2007 roku, Stan na koniec 2008 roku, Stan na koniec 2009 roku, Stan na koniec 2010 roku, Stan na koniec 2011 roku, Stan na koniec 2012 roku



<sup>4</sup> Źródłem informacji do opracowania raportu części diagnostycznej raportu stanowią dane zawarte w sprawozdaniach MPiPS-01 (załącznik 3 „Bezrobotni oraz oferty pracy według zawodów i specjalności” i załącznik 2 „Bezrobotni według rodzaju działalności ostatniego miejsca pracy i oferty pracy”).

Najliczniejszą grupą osób bezrobotnych zarejestrowaną w urzędzie pracy stanowią osoby posiadające wykształcenie gimnazjalne i poniżej (29,51%), osoby posiadające wykształcenie średnie (33,74%), osoby posiadające wykształcenie zawodowe (28,38%), osoby posiadające wykształcenie wyższe (8,37%). Poniżej podano szczegółową informację na temat wykształcenia osób bezrobotnych.

Wykres Bezrobotni zarejestrowani w PUP Ząbkowice Śl. Stan na koniec 2007 roku, Stan na koniec 2008 roku, Stan na koniec 2009 roku, Stan na koniec 2010 roku, Stan na koniec 2011 roku, Stan na koniec 2012 roku (podział wg wykształcenia).



Poniżej przedstawiono wykaz ilościowy osób bezrobotnych zarejestrowanych w PUP Ząbkowice Śl. z podziałem na wykształcenie według stanu na koniec 2007 roku, stanu na 2008 roku, stanu na koniec 2009 roku według stanu na 2010 roku, według stanu na koniec 2011 roku oraz według stanu na koniec 2012 roku.

Tabela Bezrobotni zarejestrowani w PUP Ząbkowice Śl. Stan na koniec 2007 roku, Stan na koniec 2008 roku, Stan na koniec 2009 roku, Stan na koniec 2010 roku, Stan na koniec 2011 roku, Stan na koniec 2012 roku (podział wg wykształcenia– ilościowy).

wykształcenie	rok 2007	rok 2008	rok 2009	rok 2010	rok 2011	rok 2012
wyższe	219	263	304	358	402	453
średnie	1425	1392	1554	1858	1794	1825
zawodowe	1174	1136	1362	1515	1454	1535
gimnazjum	1450	1433	1450	1706	1522	1596

Od roku 2007 zwiększyła się ilość osób bezrobotnych posiadających wykształcenie wyższe o 234 osoby.

## Bezrobotni według czasu pozostawania w rejestrach stan na koniec 2012 roku

549 osób bezrobotnych figurowało w ewidencji urzędu do 1 miesiąca,  
 977 osób bezrobotne figurowały w ewidencji urzędu od 1 do 3 miesięcy,  
 1014 osób bezrobotnych figurowało w ewidencji urzędu od 3 do 6 miesięcy,  
 1069 osób bezrobotnych figurowało w ewidencji urzędu od 6 do 12 miesięcy,  
 933 osób bezrobotnych figurowało w ewidencji urzędu od 12 do 24 miesięcy,  
 677 osób bezrobotnych figurowało w ewidencji urzędu powyżej 24 miesięcy.

1610 osób jest zarejestrowanych powyżej 12 miesięcy. (29,77% ogółu osób bezrobotnych). Oznacza to, że co trzecia osoba jest osobą zarejestrowaną powyżej 12 miesięcy.

Wykres Bezrobotni zarejestrowani w PUP Ząbkowice Śl. według czasu pozostawania bez pracy. Stan na koniec 2007 roku, Stan na koniec 2008 roku, Stan na koniec 2009 roku, Stan na koniec 2010 roku, Stan na koniec 2011 roku, Stan na koniec 2012 roku.

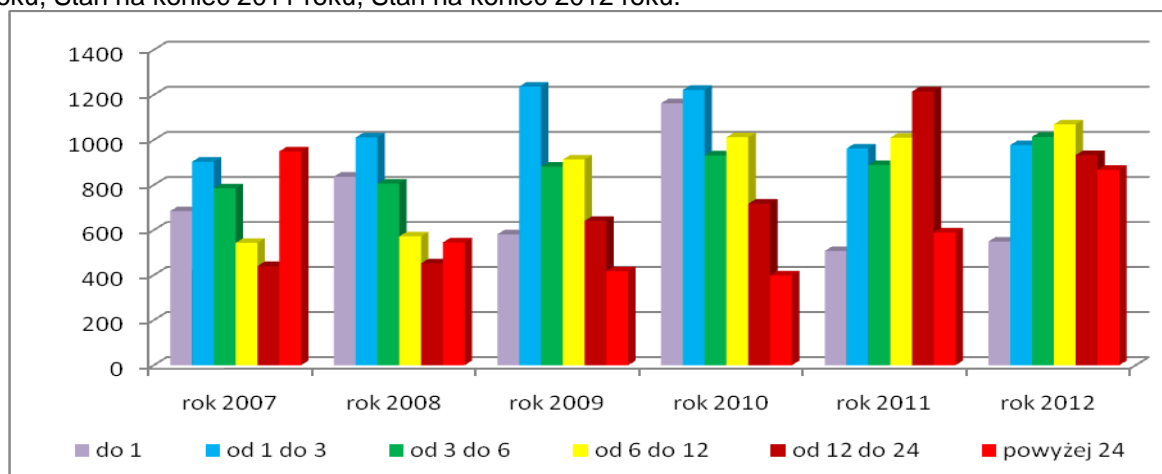


Tabela Bezrobotni zarejestrowani w PUP Ząbkowice Śl. według czasu pozostawania bez pracy. Stan na koniec II półrocza 2007 roku, Stan na koniec II półrocza 2008 roku, Stan na koniec II półrocza 2009 roku, Stan na koniec II półrocza 2010 roku, Stan na koniec II półrocza 2011 roku, Stan na koniec 2012 roku.

	rok 2007	rok 2008	rok 2009	rok 2010	rok 2011	rok 2012
do 1	684	837	581	1163	507	549
od 1 do 3	903	1011	1237	1222	962	977
od 3 do 6	785	806	881	931	889	1014
od 6 do 12	543	572	913	1012	1010	1069
od 12 do 24	440	452	641	717	1215	933
powyżej 24	949	545	417	398	589	677

## Bezrobotni zarejestrowani – podział ze względu na wiek

- od 18 do 24 roku życia – 971 osób,
- od 25 do 34 roku życia – 1.499 osób,
- od 35 do 44 roku życia – 1.084 osób,
- od 45 do 54 roku życia – 1.093 osoby,
- od 55 do 59 roku życia – 567 osób,
- od 60 do 64 roku życia – 195 osób.

Wykres Bezrobotni zarejestrowani w PUP Ząbkowice Śl. według wieku Stan na koniec 2007 roku, Stan na koniec 2008 roku, Stan na koniec 2009 roku, Stan na koniec 2010 roku, Stan na koniec 2011 roku, Stan na koniec 2012 roku.

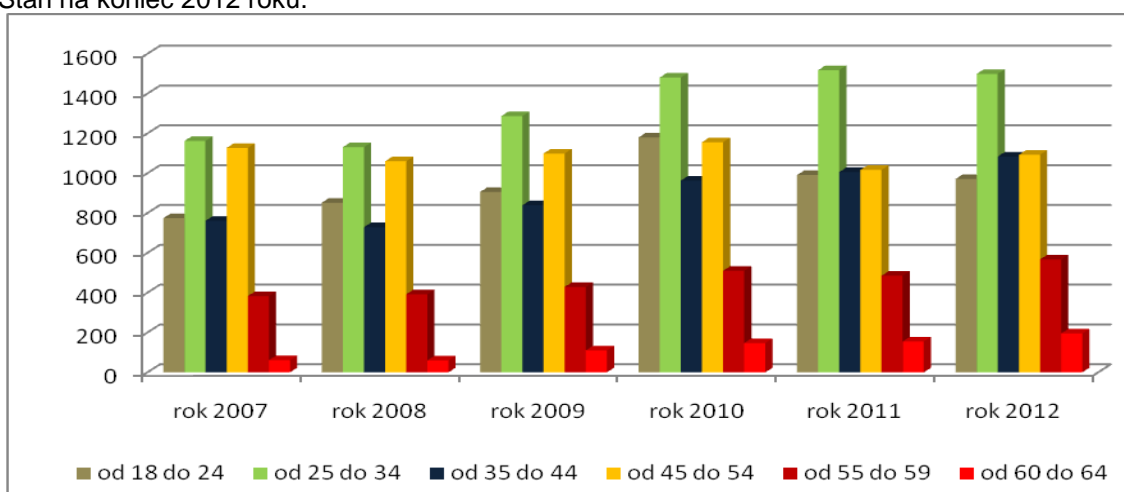


Tabela Bezrobotni zarejestrowani w PUP Ząbkowice Śl. według wieku. Stan na koniec 2007 roku, Stan na koniec 2008 roku, Stan na koniec 2009 roku, Stan na koniec 2010 roku, Stan na koniec 2011 roku, Stan na koniec 2012 roku

	rok 2007	rok 2008	rok 2009	rok 2010	rok 2011	rok 2012
od 18 do 24	774	852	906	1180	991	971
od 25 do 34	1162	1131	1287	1481	1518	1499
od 35 do 44	761	729	839	963	1006	1084
od 45 do 54	1127	1060	1099	1156	1017	1093
od 55 do 59	383	392	429	510	485	567
od 60 do 64	61	60	110	147	155	195

## Bezrobotni będący w szczególnej sytuacji na rynku pracy

Zgodnie z ustawą z dnia 20 kwietnia 2004 r. o promocji zatrudnienia i instytucjach rynku pracy do osób będących w szczególnej sytuacji na rynku pracy zalicza się: bezrobotnych do 25 roku życia, bezrobotnych długotrwale albo po zakończeniu reali-

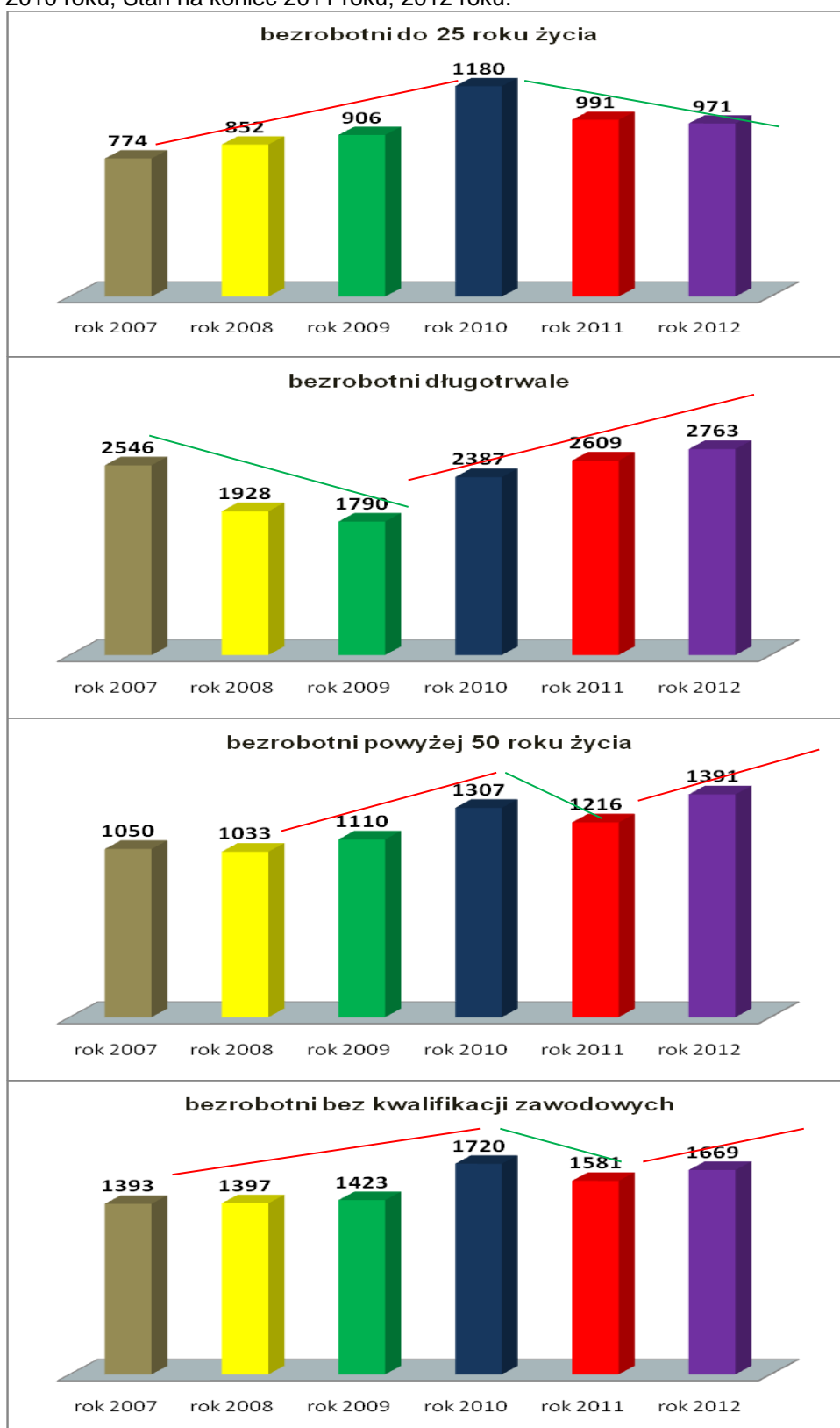


zacji kontraktu socjalnego, kobiety, które nie podjęły zatrudnienia po urodzeniu dziecka, bezrobotnych powyżej 50 roku życia, bezrobotnych bez kwalifikacji zawodowych, bez doświadczenia zawodowego lub bez wykształcenia średniego, bezrobotnych samotnie wychowujących co najmniej jedno dziecko do 18 roku życia, bezrobotnych, którzy po odbyciu kary pozbawienia wolności nie podjęli zatrudnienia oraz bezrobotnych niepełnosprawnych.

Według stanu na dzień 31 grudnia 2012 roku figurowały następujące osoby będące w szczególnej sytuacji na rynku pracy:

- bezrobotni do 25 roku życia – 971 osób (co stanowi 17,95% ogółu bezrobotnych),
- bezrobotni długotrwale – 2.763 osoby (co stanowi 51,08% ogółu bezrobotnych),
- bezrobotni powyżej 50 roku życia – 1.391 osób (co stanowi 25,72% ogółu bezrobotnych),
- bezrobotni bez kwalifikacji zawodowych – 1.669 osób (co stanowi 30,86% ogółu bezrobotnych),
- bezrobotni bez doświadczenia zawodowego – 1.191 osób (co stanowi 22,02% ogółu bezrobotnych),
- bezrobotni bez wykształcenia średniego – 3.131 osób (co stanowi 57,89% ogółu bezrobotnych),
- bezrobotnie samotnie wychowujący dziecko do 18 roku życia – 533 osoby (co stanowi 9,85% ogółu bezrobotnych),
- bezrobotni, którzy po odbyciu kary pozbawienia wolności nie podjęli zatrudnienia – 72 osoby (co stanowi 1,33% ogółu bezrobotnych),
- bezrobotni niepełnosprawni – 330 osób (co stanowi 6,10% ogółu bezrobotnych).

Wykresy Bezrobotni znajdujący się w szczególnej sytuacji na rynku pracy zarejestrowani w PUP Ząbkowice Śl. Stan na koniec 2007 roku, Stan na koniec 2008 roku, Stan na koniec 2009 roku, Stan na koniec 2010 roku, Stan na koniec 2011 roku, 2012 roku.



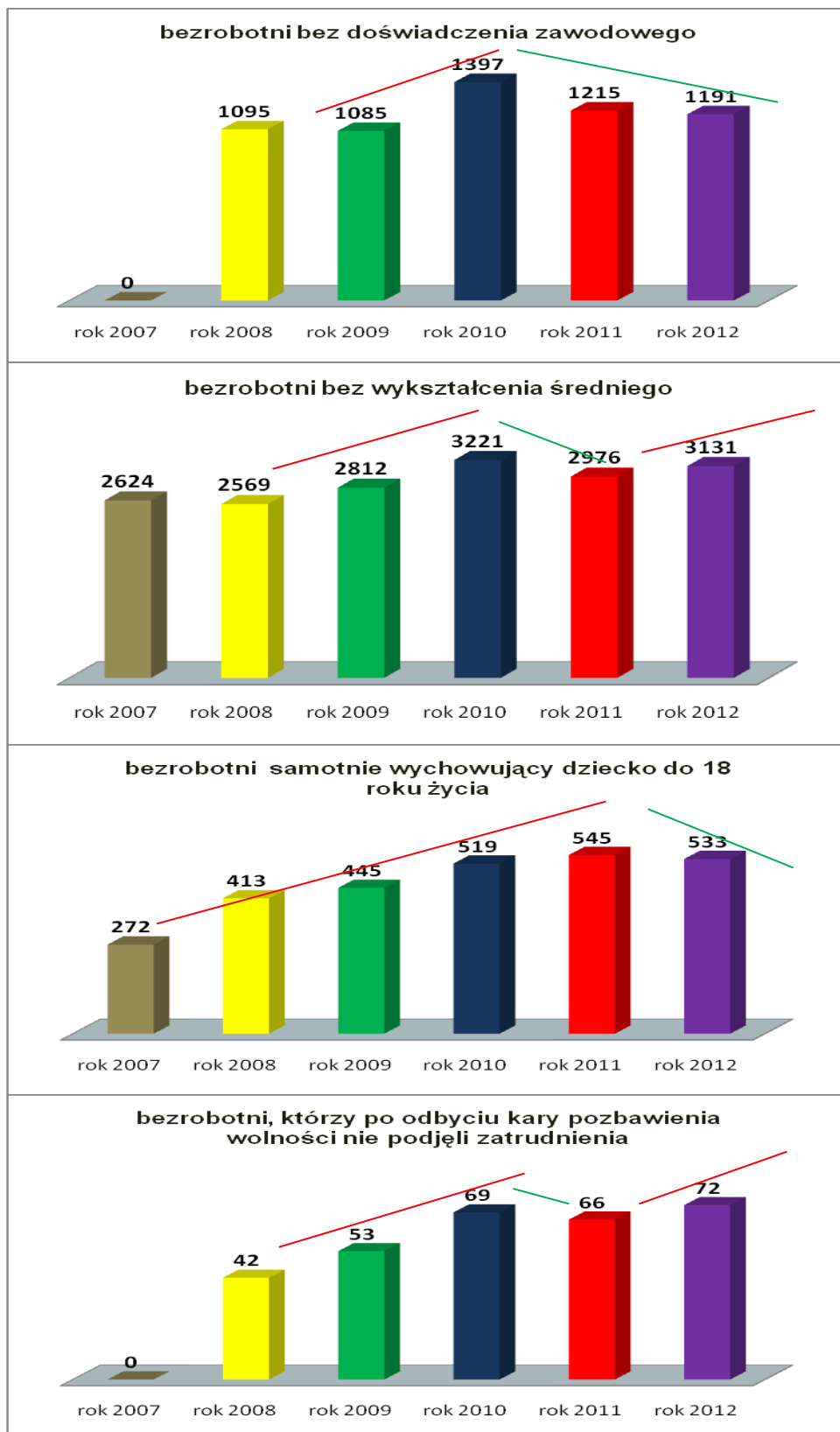




Tabela Bezrobotni znajdujący się w szczególnej sytuacji na rynku pracy zarejestrowani w PUP Ząbkowice Śl. Stan na koniec 2007 roku, Stan na koniec 2008 roku, Stan na koniec 2009 roku Stan na koniec 2010 roku, Stan na koniec 2011 roku, Stan na koniec 2012 roku

bezrobotni będący w szczególnej sytuacji na rynku pracy	2007	2008	2009	2010	2011	2012
bezrobotni do 25 roku życia	774	852	906	1180	991	971
bezrobotni długotrwale	2546	1928	1790	2387	2609	2763
bezrobotni powyżej 50 roku życia	1050	1033	1110	1307	1216	1391
bezrobotni bez kwalifikacji zawodowych	1393	1397	1423	1720	1581	1669
bezrobotni bez doświadczenia zawodowego	Brak danych	1095	1085	1397	1215	1191
bezrobotni bez wykształcenia średniego	2624	2569	2812	3221	2976	3131
bezrobotni samotnie wychowujący dziecko do 18 roku życia	242 (do 7 r.ż)	413	445	519	545	533
bezrobotni, którzy po odbyciu kary pozbawienia wolności nie podjęli zatrudnienia	Brak danych	42	53	69	66	72
<b>Bezrobotni niepełnosprawni</b>	<b>230</b>	<b>321</b>	<b>389</b>	<b>366</b>	<b>304</b>	<b>330</b>

Zarejestrowani bezrobotni reprezentują 562 zawodów. 916 osób nie posiada żadnego zawodu, stanowi to 16,93% ogółu bezrobotnych. Najczęściej występujące zawody wśród bezrobotnych to: sprzedawca 405 osób co stanowi (7,49% ogółu); murarz 271 osób co stanowi (5,01% ogółu); robotnik gospodarczy 195 (3,61% ogółu), ekonomista 166 osób co stanowi (3,07% ogółu). Poniżej podano występujące zawody wśród bezrobotnych.

Bez zawodu 916; sprzedawca 405; murarz 271; robotnik gospodarczy 195; ekonomista 166; kucharz 155; ślusarz 146; krawiec 145; technik mechanik 138; mechanik samochodów osobowych 89; technik rolnik 78; tokarz w metalu 73; monter podzespołów i zespołów elektronicznych 62; mechanik pojazdów samochodowych 58; elektromonter (elektryk) zakładowy 56; stolarz 55; technik ekonomista 54; kucharz małej gastronomii 53; technik budownictwa 51; robotnik budowlany 49; magazynier 43; operator urządzeń przetwórstwa owocowo-warzywnego 42; technik prac biurowych 39; szwaczka 37; piekarz 35; technik administracji 33; sprzątaczką biurową 33; robotnik pomocniczy w prze-

myśle przetwórczym 32; rolnik produkcji roślinnej i zwierzęcej pracujący na własne potrzeby 31; mechanik - operator pojazdów i maszyn rolniczych 31; technik agrobiznesu 28; fryzjer 27; technik handlowiec 27; cukiernik 27; technik żywienia i gospodarstwa domowego 26; technik informatyk 26; rolnik 25; malarz budowlany 25; mechanik samochodów ciężarowych 25; pakowacz 24; kierowca ciągnika rolniczego 20; kelner 18; elektromonter instalacji elektrycznych 18; pozostali rolnicy upraw polowych 17; hydraulik 17; górnik eksploatacji podziemnej 17; robotnik leśny 16; pozostali mechanicy maszyn i urządzeń rolniczych i przemysłowych 16; kierowca samochodu ciężarowego 16; monter aparatury rozdzielczej i kontrolnej energii elektrycznej 15; meliorant 15; pielęgniarka 14; specjalista do spraw organizacji usług gastronomicznych, hotelarskich i turystycznych 14; księgowy 14; pozostali hodowcy zwierząt gdzie indziej niesklasyfikowani 14; zgrzewacz 14; blacharz samochodowy 14; pozostali mechanicy pojazdów samochodowych 14; palacz kotłów centralnego ogrzewania gazowych 13; salowa 13; konduktor 12; betoniarz 12; dekarz 12; malarz – tapeciarnik 12; zdobnik szkła 12; barman 11; ślusarz narzędziowy 11; rzeźnik – wędliniarz 11; pomoc kuchenna 11; specjalista do spraw marketingu i handlu 10; przedstawiciel handlowy 10; listonosz 10; stolarz budowlany 10; technolog robót wykończeniowych w budownictwie 10; monter konstrukcji stalowych 10; mechanik silników spalinowych 10; stolarz meblowy 10; robotnik drogowy 10; pracownik socjalny 9; monter budownictwa wodnego 9; pokojowa 9; nauczyciel nauczania początkowego 8; nauczyciel przedszkola 8; pedagog 8; technik obsługi turystycznej 8; drwal / pilarz drzew 8; cieśla szalunkowy 8; mechanik maszyn i urządzeń do obróbki metali 8; tkacz 8; filolog - filologia obcojęzyczna 7; technik organizacji usług gastronomicznych 7; sekretarka 7; kasjer handlowy 7; ogrodnik terenów zieleni 7; kamieniarz 7; betoniarz – zbrojarz 7; tynkarz 7; mechanik maszyn i urządzeń przemysłowych 7; kierowca samochodu osobowego 7; palacz pieców zwykłych 7; sortowacz 7; dozorca 7; żołnierz szeregowy 6; biolog 6; specjalista do spraw finansów 6; administrator baz danych 6; politolog 6; technik elektronik 6; technik mechanizacji rolnictwa 6; technik ogrodnik 6; technik hotelarstwa 6; opiekunka domowa 6; pozostali pracownicy ochrony osób i mienia 6; pozostali ogrodnicy 6; operator obrabiarek zespołowych 6; przędzacz 6; elektromechanik sprzętu gospodarstwa domowego 6; krojczy 6; pracznia 6; geolog 5; architekt 5; nauczyciel wychowania fizycznego 5; technik leśnik 5; portier 5; konserwator budynków 5; zbrojarz 5; monter instalacji i urządzeń sanitarnych 5; pozostali monterzy instalacji i urządzeń sanitarnych 5; elektromechanik elektrycznych przyrządów pomiarowych 5; monter elektronik - aparatura pomiarowa 5; szlifierz materiałów drewnianych 5; pozostali górnicy podziemnej i odkrywkowej eksploatacji złóż i pokrewni 5; aparatowy procesów chemicznych 5; monter maszyn i urządzeń przemysłowych 5; kierowca autobusu 5; robotnik magazynowy 5; inżynier rolnictwa 4; pedagog szkolny 4; wychowawca w placówkach oświatowych, wychowawczych i opiekuńczych 4; pozostali specjaliści do spraw zarządzania i organizacji 4; specjalista do spraw stosunków międzynarodowych 4; prawnik legislator 4; specjalista resocjalizacji 4; laborant chemiczny 4; kontroler jakości wyrobów mechanicznych 4; dietetyk 4; opiekunka dziecięca 4; pracownik do spraw osobowych 4; kosmetyczka 4; pracownik ochrony fizycznej bez licencji 4; renowator zabytków architektury 4; brukarz 4; posadzkarz 4; monter instalacji centralnego ogrzewania i ciepłej wody 4; lakiernik samochodowy 4; spawacz ręczny gazowy 4; wiertacz w metalu 4; formowacz wyrobów ceramicznych 4; elektryk 4; pilarz 4; tapicer 4; pozostali operatorzy maszyn i urządzeń do produkcji wyrobów chemicznych 4; operator urządzeń do formowania wyrobów z tworzyw sztucznych 4; pozostali operatorzy maszyn do produkcji wyrobów z tworzyw sztucznych 4; kopacz 4; woźny 4; chemik 3; pozostali inżynierowie mechanicy 3; inżynier elektronik 3; położna 3; nauczyciel języka polskiego 3; specjalista do spraw rachunkowości 3; specjalista administracji publicznej 3; konserwator dzieł sztuki 3; laborant budowlany 3; technik technologii odzieży 3; pozostali technicy nauk fizycznych i technicznych gdzie indziej niesklasyfikowani 3; technik hodowca zwierząt 3; technik elektroradiolog 3; technik farmaceutyczny 3; technik fizjoterapii 3; fotograf 3; asystent do spraw księgowości 3; intendent 3; kasjer biletowy 3; doradca klienta 3; ogrodnik 3; rolnik upraw mieszanych 3; pozostali robotnicy budowlani robót stanu surowego i pokrewni

gdzie indziej niesklasyfikowani 3; monter sieci wodnych i kanalizacyjnych 3; lutowacz 3; spawacz ręczny łukiem elektrycznym 3; blacharz 3; mechanik maszyn i urządzeń górnictwa podziemnego 3; pozostali rękodzielnicy wyrobów z drewna i pokrewnych materiałów 3; dziewiarz 3; elektromechanik pojazdów samochodowych 3; elektromonter maszyn elektrycznych 3; monter elektronik - urządzenia radiowo-telewizyjne 3; górnik odkrywkowej eksploatacji złóż 3; operator ładowarki 3; szlifierz kamienia 3; operator urządzeń do cięcia folii i płyt 3; operator maszyn wykończalniczych wyrobów włókienniczych 3; monter elektronicznego wyposażenia maszyn i urządzeń 3; manewrowy 3; pomoc domowa 3; robotnik torowy 3; konserwator części 3; ładowacz nieczystości stałych 3; noszowy 3; kierownik działu marketingu 2; fizyk 2; geograf 2; inżynier zootechniki 2; inżynier budownictwa - budownictwo ogólne 2; inżynier inżynierii środowiska - oczyszczanie miast i gospodarka odpadami 2; inżynier mechanik - środki transportu 2; inżynier inżynierii materiałowej 2; inżynier elektryk 2; fizjoterapeuta 2; kosmetolog 2; nauczyciel historii 2; nauczyciel języka angielskiego 2; nauczyciel matematyki 2; specjalista do spraw public relations 2; specjalista do spraw sprzedaży 2; zarządca nieruchomości 2; specjalista zastosowań informatyki 2; asystent prawny 2; pozostali specjaliści z dziedziny prawa gdzie indziej niesklasyfikowani 2; kulturoznawca 2; filozof 2; teolog 2; dziennikarz 2; filolog - filologia polska 2; technik inżynierii środowiska i melioracji 2; technik urządzeń sanitarnych 2; kontroler jakości wyrobów elektrycznych 2; kontroler jakości wyrobów elektronicznych 2; technik mechanik obróbki skrawaniem 2; pozostali technicy mechanicy 2; operator urządzeń oczyszczania ścieków 2; technik technologii żywności 2; technik technologii żywności - przechowywanie chłodnicze i technologia żywności mrożonej 2; technik technologii żywności - przetwórstwo owocowo-warzywne 2; technik dentystyczny 2; technik weterynarii 2; instruktor higieny 2; referent (asystent) bankowości 2; pozostali pracownicy administracyjni i sekretarze biura zarządu 2; opiekun w domu pomocy społecznej 2; instruktor rekreacji ruchowej 2; plastyk 2; szef kuchni (kuchmistrz) 2; technik teleinformatyk 2; pozostali pracownicy obsługi biurowej 2; operator centrali telefonicznej 2; pozostali magazynierzy i pokrewni 2; fryzjer damski 2; technik usług fryzjerskich 2; kierownik sali sprzedaży 2; sanitariusz szpitalny 2; rolnik upraw polowych 2; ogrodnik - uprawa roślin ozdobnych 2; cieśla 2; montażysta dekoracji 2; monter izolacji budowlanych 2; monter konstrukcji aluminiowych 2; frezer 2; operator maszyn do obróbki skrawaniem 2; mechanik ciągników 2; mechanik maszyn rolniczych 2; ceramik wyrobów użytkowych i ozdobnych 2; introligator poligraficzny 2; elektromechanik 2; elektromonter maszyn i urządzeń górnictwa podziemnego 2; przetwórcza owoców i warzyw 2; stolarz galanterii drzewnej 2; pozostali stolarze meblowi i pokrewni 2; obuwnik przemysłowy 2; operator koparki 2; operator maszyn i urządzeń do przeróbki mechanicznej węgla 2; wiertacz odwiertów eksploatacyjnych i geofizycznych 2; tłoczcz w metalu 2; operator urządzeń przetwórstwa surowców gumowych 2; operator maszyn do lakierowania i laminowania przetworów papierowych 2; operator maszyn przędzalniczych 2; aparatowy produkcji octu 2; operator urządzeń do obróbki surowca mleczarskiego 2; operator maszyn do produkcji płyt i sklejek 2; operator urządzeń do formowania i przetwórstwa włókna szklanego 2; prasowacz ceramiki elektronicznej i elektrotechnicznej 2; wypalacz wyrobów ceramicznych 2; palacz kotłów centralnego ogrzewania wodnych rusztowych 2; palacz kotłów parowych 2; operator urządzeń utylizacji surowców zwierzęcych 2; monter maszyn elektrycznych 2; monter osprzętu elektrotechnicznego 2; monter zestrzajacz urządzeń elektronicznych 2; maszynista pojazdu trakcyjnego 2; dróżnik przejazdowy 2; ustawiacz 2; kierowca mechanik 2; operator sprzętu ciężkiego 2; pomoc laboratoryjna 2; prasowaczka ręczna 2; pomocnik ciastkarza 2; robotnik placowy 2; zamiatacz 2; pozostali pracownicy przy pracach prostych gdzie indziej niesklasyfikowani 2; oficer sił zbrojnych 1; dyrektor handlowy 1; dyrektor logistyki 1; dyrektor marketingu 1; dyrektor techniczny 1; kierownik działu kadrowo-płacowego 1; kierownik małego przedsiębiorstwa usług osobistych, porządkowych i pokrewnych 1; kierownik działu sprzedaży 1; kierownik produkcji w przedsiębiorstwach rolnych 1; kierownik działu produkcji 1; kierownik przedsiębiorstwa transportowego 1; kierownik działu informatyki 1; kierownik działu w przedsiębiorstwie telekomunikacyjnym 1; pozostali kierownicy do spraw technologii informa-

tycznych i telekomunikacyjnych 1; dyrektor szkoły 1; kierownik hurtowni 1; kierownik supermarketu 1; matematyk 1; statystyk 1; biotechnolog 1; inżynier leśnictwa 1; inżynier ogrodnictwa 1; ekolog 1; specjalista kontroli jakości 1; inżynier budowy dróg 1; inżynier inżynierii środowiska - gospodarka wodna i hydrologia 1; inżynier inżynierii środowiska - instalacje sanitarne 1; inżynier inżynierii środowiska – melioracje 1; pozostali inżynierowie inżynierii środowiska 1; inżynier mechanik - maszyny i urządzenia energetyczne 1; inżynier mechanik - mechanika precyzyjna 1; inżynier mechanik - technologia mechaniczna 1; inżynier mechanizacji rolnictwa 1; inżynier inżynierii chemicznej 1; inżynier technologii żywności 1; inżynier energetyk 1; kartograf 1; lekarz 1; pielęgniarka specjalista pielęgniarstwa opieki długoterminowej 1; położna specjalista pielęgniarstwa położniczego 1; logopeda 1; specjalista terapii uzależnień 1; nauczyciel / instruktor praktycznej nauki zawodu 1; nauczyciel języka francuskiego 1; nauczyciel muzyki 1; nauczyciel religii 1; nauczyciel techniki 1; pozostali nauczyciele gimnazjów i szkół ponadgimnazjalnych (z wyjątkiem nauczycieli kształcenia zawodowego) 1; nauczyciel języka polskiego w szkole podstawowej 1; nauczyciel instruktor 1; nauczyciel upośledzonych umysłowo (oligofrenopedagog) 1; instruktor amatorskiego ruchu artystycznego 1; nauczyciel bibliotekarz 1; doradca finansowy 1; doradca inwestycyjny 1; specjalista bankowości 1; inspektor ochrony danych osobowych 1; specjalista do spraw badań społeczno-ekonomicznych 1; specjalista do spraw integracji europejskiej 1; doradca zawodowy 1; specjalista do spraw kadr 1; specjalista do spraw wynagrodzeń 1; pozostali specjaliści do spraw zarządzania zasobami ludzkimi 1; specjalista do spraw rozwoju zawodowego 1; specjalista do spraw reklamy 1; inżynier sprzedaży 1; inżynier systemów i sieci komputerowych 1; referendarz sądowy 1; socjolog 1; pozostali literaci i inni autorzy tekstów 1; filolog - filologia klasyczna 1; technik geodeta 1; technik budownictwa wodnego 1; technik elektryk 1; pozostali technicy chemicy i pokrewni 1; technik technologii drewna 1; elektroenergetyk elektrowni ciepłych 1; elektroenergetyk pomiarów i zabezpieczeń 1; pozostali kontrolerzy (sterowniczy) procesów metalurgicznych 1; technik architektury krajobrazu 1; technik hodowca koni 1; pozostali technicy rolnictwa i pokrewni 1; technik technologii żywności - produkcja koncentratów spożywczych 1; technik technologii żywności - przetwórstwo zbożowe 1; technik żeglugi śródlądowej 1; technik analityki medycznej 1; higienistka stomatologiczna 1; technik masażysta 1; inspektor bezpieczeństwa i higieny pracy 1; technik ochrony środowiska 1; weterynaryjny kontroler sanitarny 1; ratownik medyczny 1; higienistka szkolna 1; terapeuta zajęciowy 1; pozostali pracownicy do spraw kredytów, pożyczek i pokrewni 1; agent ubezpieczeniowy 1; zaopatrzeniowiec 1; technik spedytor 1; pozostali pośrednicy pracy i zatrudnienia 1; pozostali pośrednicy usług biznesowych gdzie indziej niesklasyfikowani 1; sekretarz sądowy 1; asystent zarządu 1; rewident kontroli skarbowej 1; pozostali urzędnicy do spraw świadczeń społecznych 1; opiekun osoby starszej 1; dekorator sklepów 1; bibliotekarz 1; muzyk 1; realizator dźwięku 1; technik telekomunikacji 1; pracownik do spraw ewidencji ludności 1; maszynistka 1; asystent usług pocztowych 1; kasjer bankowy 1; inkasent 1; pracownik biura podróży 1; pracownik informacji turystycznej 1; recepcjonista 1; fakturzystka 1; pozostali pracownicy do spraw statystyki, finansów i ubezpieczeń 1; pracownik obsługi płacowej 1; dyspozytor transportu samochodowego 1; odprawiacz pociągów 1; pozostali pracownicy do spraw transportu 1; ekspedient pocztowy 1; pozostali pracownicy obsługi biura gdzie indziej niesklasyfikowani 1; przewodnik turystyczny terenowy 1; pozostali pracownicy usług domowych 1; wróżbita 1; właściciel małego sklepu 1; sprzedawca w branży spożywczej 1; pozostali sprzedawcy sklepowi (ekspedienci) 1; konsultant / agent sprzedaży bezpośredniej 1; sprzedawca na telefon 1; wydawca posiłków / bufetowy 1; hostessa 1; pozostali pracownicy sprzedaży i pokrewni gdzie indziej niesklasyfikowani 1; opiekunka dzieci w drodze do szkoły 1; opiekunka dziecięca domowa 1; siostra PCK 1; pomoc apteczna 1; policjant służby prewencji 1; strażnik gminny / miejski 1; strażnik straży ochrony kolei 1; strażnik łowiecki 1; rolnik łąkarz 1; rolnik producent kwalifikowanych nasion rolniczych 1; ogrodnik szkółkarz 1; ogrodnik - uprawa warzyw polowych 1; kierownik małego przedsiębiorstwa produkcji roślinnej i zwierzęcej 1; pozostali robotnicy leśni i pokrewni 1; skutnik 1; monter nawierzchni kolejowej 1; toromistrz 1; monter insta-

lacji gazowych 1; monter sieci gazowych 1; lakiernik tworzyw sztucznych 1; formierz odlewnik 1; modelarz odlewniczy 1; operator automatów spawalniczych 1; operator zgrzewarek 1; pozostali spawacze i pokrewni 1; monter kadłubów okrętowych 1; operator automatycznej linii obróbki skrawaniem 1; tokarz / frezer obrabiarek sterowanych numerycznie 1; pozostali ustawiacze i operatorzy obrabiarek do metali i pokrewni 1; szlifierz ostrzycz 1; monter - instalator urządzeń technicznych w budownictwie wiejskim 1; szlifierz kamieni szlachetnych i ozdobnych 1; szlifierz polerowacz wyrobów artystycznych 1; hutnik - dmuchacz szkła 1; renowator tkanin unikatowych 1; pozostali rzemieślnicy gdzie indziej niesklasyfikowani 1; fotograf poligraficzny 1; komputerowy składacz tekstu 1; montażysta reprodukcyjny 1; operator skanera poligraficznego 1; pozostali pracownicy przy pracach przygotowawczych do druku 1; drukarz 1; drukarz sitodrukowy 1; drukarz tkanin 1; maszynista maszyn offsetowych 1; operator maszyn introligatorskich 1; elektromechanik urządzeń chłodniczych 1; elektromonter taboru szynowego 1; pozostali elektromechanicy i elektromonterzy 1; elektromonter linii napowietrznych niskich i średnich napięć 1; elektromonter pogotowia elektroenergetycznego 1; elektromonter sieci trakcyjnej 1; monter elektronik - układy elektroniczne automatyki przemysłowej 1; monter mechatronik 1; monter instalacji i urządzeń telekomunikacyjnych (telemonter) 1; ubojowy 1; serowar 1; młynarz 1; pozostali robotnicy przygotowujący drewno i pokrewni 1; tokarz w drewnie 1; pozostali ustawiacze i operatorzy maszyn do obróbki drewna i pokrewni 1; pozostali krawcy, kuśnierze, kapelusznicy i pokrewni 1; pozostali wyprawiacze skór, garbarze i pokrewni 1; szewc naprawiacz 1; brakarz wyrobów przemysłowych 1; operator koparko – ładowarki 1; wydobywca kruszywa i gliny 1; górnik eksploatacji otworowej 1; operator maszyn i urządzeń odlewniczych 1; operator maszyny rozlewniczej 1; operator maszyn do produkcji taśm magnetycznych 1; operator urządzeń do produkcji wyrobów farmaceutycznych 1; aparatowy produkcji wyrobów maczanych 1; operator maszyn tkackich 1; operator urządzeń do prania, prasowania i chemicznego czyszczenia tekstyliów 1; operator maszyn do produkcji włókien i przędzin 1; operator urządzeń do produkcji cukru 1; operator urządzeń do produkcji koncentratów spożywczych 1; operator urządzeń do produkcji napojów bezalkoholowych 1; operator urządzeń przetwórstwa mięsa 1; operator maszyny papierniczej 1; operator urządzeń do ścierania drewna 1; pozostali operatorzy urządzeń do wyrobu masy papierniczej i produkcji papieru 1; operator strugarek i frezarek do drewna 1; sterowniczy linii sztaplowania i pakietowania tarcicy 1; operator urządzeń do chemicznego polerowania szkła 1; wypalacz surowców i wyrobów ogniotrwałych 1; maszynista kotła 1; monter urządzeń chłodniczych i gastronomicznych 1; pozostali monterzy maszyn i urządzeń mechanicznych 1; pozostali monterzy sprzętu elektrycznego 1; monter sprzętu radiowego i telewizyjnego 1; pozostali monterzy sprzętu elektronicznego 1; monter mebli 1; monter wyrobów tekstylnych, z tektury i pokrewnych materiałów 1; monter wyrobów z tworzyw sztucznych 1; kierowca lokomotywy spalinowej 1; pomocnik maszynisty pojazdu trakcyjnego 1; operator pociągowy 1; rewident taboru kolejowego 1; kierowca samochodu dostawczego 1; operator przenośników 1; pozostali maszyniści i operatorzy maszyn i urządzeń dźwigowo-transportowych i pokrewni 1; kierowca operator wózków jezdniowych 1; marynarz w żegludze śródlądowej 1; łazienkowa 1; pracownik pomocniczy obsługi hotelowej 1; pozostałe pomoce i sprzątaczk biurowe, hotelowe i podobne 1; pomocniczy robotnik polowy 1; pomocniczy robotnik przy uprawie roślin i hodowli zwierząt 1; pomocnik mleczarski 1; pozostali robotnicy przy pracach prostych w przemyśle 1; ładowacz 1; goniec 1.

*Szczegółowe dane Aneks Tabela T-I/P1 Bezrobotni wg zawodów w powiecie ząbkowickim. Stan w końcu 2012 roku*

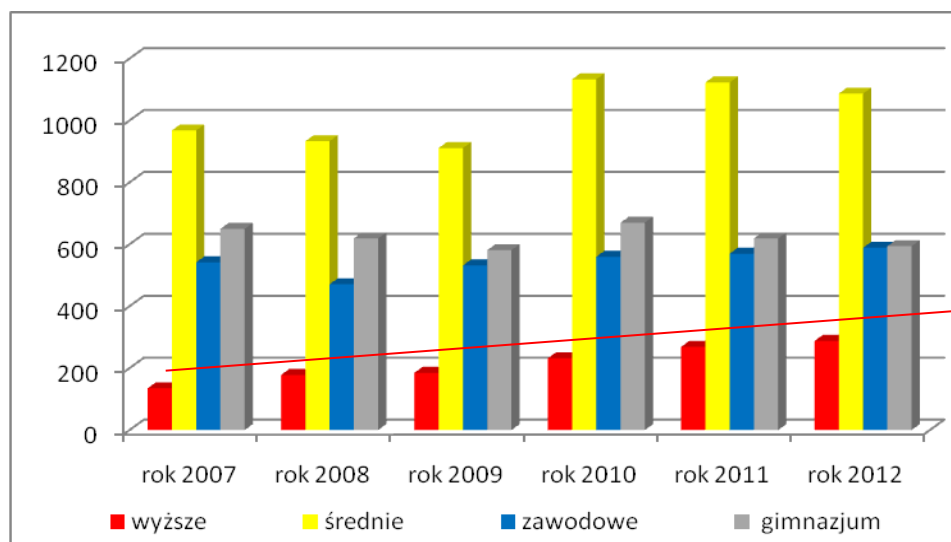


## Bezrobotne kobiety

Na koniec 2012 roku w rejestrach Powiatowego Urzędu Pracy w Ząbkowicach Śl. pozostawało 2.558 kobiet oficjalnie pozostających poza strefą zatrudnienia, co stanowi 47,30% do ogółu bezrobotnych.

Najliczniejszą grupą kobiet zarejestrowaną w urzędzie pracy stanowią bezrobotne posiadające wykształcenie średnie (42,49%), bezrobotne posiadające wykształcenie podstawowe, niepełne podstawowe oraz gimnazjalne (23,22%), bezrobotne posiadające wykształcenie zawodowe (23,03%), bezrobotne posiadające wykształcenie wyższe (11,26%).Poniżej podano szczegółową informację na temat wykształcenia bezrobotnych kobiet.

Wykres Bezrobotne kobiety zarejestrowane w PUP Ząbkowice Śl. Stan na koniec 2007 roku, 2008 roku, 2009 roku, 2010 roku, 2011 roku, 2012 roku (podział wg wykształcenia).



Poniżej przedstawiono wykaz ilościowy bezrobotnych kobiet zarejestrowanych w PUP Ząbkowice Śl. z podziałem na wykształcenie według stanu na koniec 2007 roku, na koniec 2008 roku, na koniec 2009, stan na koniec 2010 roku, Stan na koniec 2011, Stan na koniec 2012.

Tabela Bezrobotne kobiety zarejestrowane w PUP Ząbkowice Śl. Stan na koniec 2007 roku, 2008 roku, 2009 roku, 2010 roku, Stan na koniec 2011, Stan na koniec 2012 roku (podział wg wykształcenia– ilościowy).

wykształcenie	rok 2007	rok 2008	rok 2009	rok 2010	rok 2011	rok 2012
wyższe	135	178	185	232	269	288
średnie	968	933	911	1133	1123	1087
zawodowe	542	471	532	560	570	589
gimnazjum	650	619	581	670	619	594

Porównując dane wg poziomu wykształcenia to od 2007 roku wzrosła liczba bezrobotnych kobiet legitymujących się wykształceniem wyższym o 153 kobiety.

### Bezrobotne według czasu pozostawania w rejestrach stan na koniec 2012 roku:

211 bezrobotnych kobiet figurowało w ewidencji urzędu do 1 miesiąca,  
 397 bezrobotnych kobiet figurowało w ewidencji urzędu od 1 do 3 miesięcy,  
 507 bezrobotnych kobiet figurowało w ewidencji urzędu od 3 do 6 miesięcy,  
 492 bezrobotnych kobiet figurowało w ewidencji urzędu od 6 do 12 miesięcy,  
 482 bezrobotnych kobiet figurowało w ewidencji urzędu od 12 do 24 miesięcy,  
 469 bezrobotnych kobiet figurowało w ewidencji urzędu powyżej 24 miesięcy.

Wykresy Bezrobotne zarejestrowane w PUP Ząbkowice Śl. według czasu pozostawania bez pracy. Stan na koniec 2007 roku, Stan na koniec 2008 roku, Stan na koniec 2009 roku, Stan na koniec 2010 roku, Stan na koniec 2011, Stan na koniec 2012 roku.

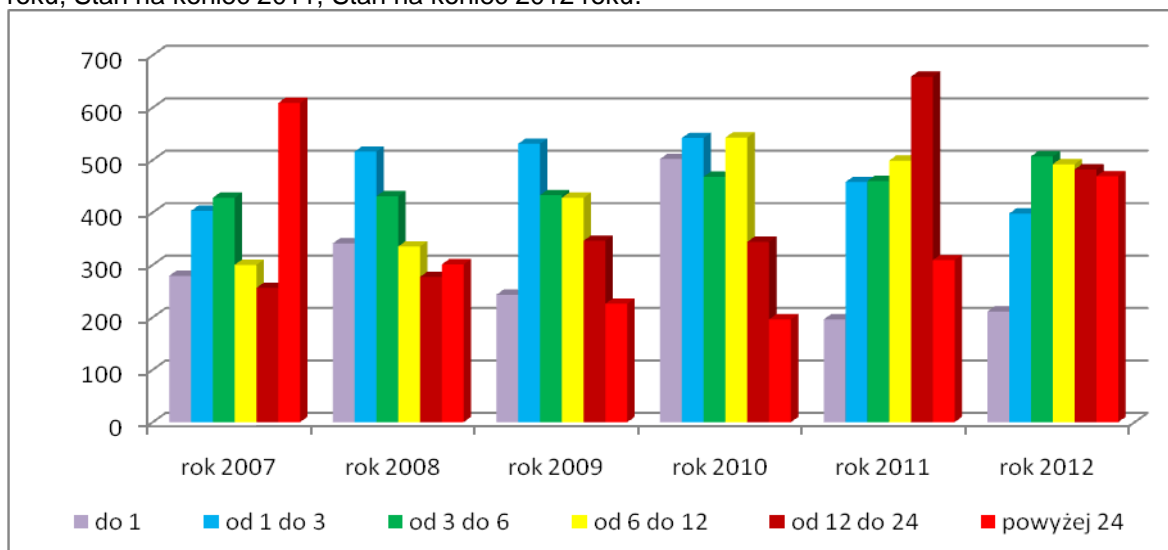


Tabela Bezrobotne zarejestrowane w PUP Ząbkowice Śl. według czasu pozostawania bez pracy. Stan na koniec 2007 roku, Stan na koniec 2008 roku, Stan na koniec 2009 roku, Stan na koniec 2010 roku, Stan na koniec 2011, Stan na koniec 2012 roku.

	rok 2007	rok 2008	rok 2009	rok 2010	rok 2011	rok 2012
do 1	279	341	243	502	196	211
od 1 do 3	403	516	531	542	458	398
od 3 do 6	428	431	433	468	460	507
od 6 do 12	300	335	428	543	499	492
od 12 do 24	256	277	346	344	659	482
powyżej 24	609	301	226	196	309	469

## Bezrobotne zarejestrowane – podział ze względu na wiek

- od 18 do 24 roku życia – 508 kobiet;
- od 25 do 34 roku życia – 833 kobiety;
- od 35 do 44 roku życia – 538 kobiet;
- od 45 do 54 roku życia – 467 kobiet;
- od 55 do 59 roku życia – 212 kobiet.

Wykres Bezrobotne zarejestrowane w PUP Ząbkowice Śl. według wieku Stan na koniec 2007 roku, Stan na koniec 2008 roku, Stan na koniec 2009 roku, Stan na koniec 2010 roku, Stan na koniec 2011, Stan na koniec 2012 roku.



Tabela Bezrobotne zarejestrowane w PUP Ząbkowice Śl. według wieku. Stan na koniec 2007 roku, Stan na koniec 2008 roku, Stan na koniec 2009 roku, Stan na koniec 2010 roku, Stan na koniec 2011, Stan na koniec 2012 roku

	rok 2007	rok 2008	rok 2009	rok 2010	rok 2011	rok 2012
od 18 do 24	438	479	411	641	550	508
od 25 do 34	681	689	713	811	883	833
od 35 do 44	436	402	431	458	519	538
od 45 do 54	585	507	412	513	455	467
od 55 do 59	135	124	142	172	174	212
od 60 do 64	0	0	0	0	0	0

## Bezrobotne kobiety będące w szczególnej sytuacji na rynku pracy

Według stanu na dzień 31 grudnia 2012 roku figurowały następujące bezrobotne będące w szczególnej sytuacji na rynku pracy:

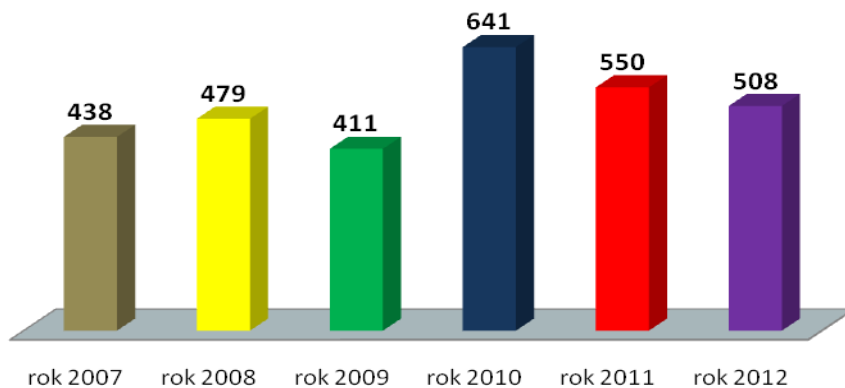
- bezrobotne do 25 roku życia – 508 kobiet (co stanowi 19,86% ogółu bezrobotnych kobiet),
- bezrobotne długotrwale – 1.406 kobiet (co stanowi 54,96% ogółu bezrobotnych kobiet),
- bezrobotne powyżej 50 roku życia – 484 kobiety (co stanowi 18,92% ogółu bezrobotnych kobiet),
- bezrobotne bez kwalifikacji zawodowych – 846 kobiet (co stanowi 33,07% ogółu bezrobotnych kobiet),
- bezrobotne bez doświadczenia zawodowego – 684 kobiety (co stanowi 26,74% ogółu bezrobotnych kobiet),
- bezrobotne bez wykształcenia średniego – 1.183 kobiety (co stanowi 46,25% ogółu bezrobotnych kobiet),
- bezrobotne, które po odbyciu kary pozbawienia wolności nie podjęły zatrudnienia – 1 kobieta (co stanowi 0,04% ogółu bezrobotnych kobiet),
- bezrobotne niepełnosprawne – 150 kobiet (co stanowi 5,86% ogółu bezrobotnych kobiet).

Tabela Bezrobotne znajdujące się w szczególnej sytuacji na rynku pracy zarejestrowane w PUP Ząbkowice Śl. Stan na koniec 2007 roku, Stan na koniec 2008 roku, Stan na koniec 2009 roku, Stan na koniec 2010 roku, Stan na koniec 2011, Stan na koniec 2012 roku

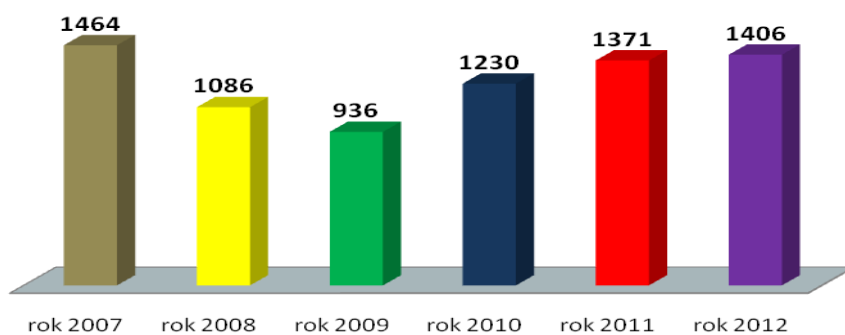
	rok 2007	rok 2008	rok 2009	rok 2010	rok 2011	rok 2012
bezrobotne do 25 roku życia	438	479	411	641	550	508
Bezrobotne długotrwale	1464	1086	936	1230	1371	1406
bezrobotne powyżej 50 roku życia	448	396	401	449	429	484
Bezrobotne bez kwalifikacji zawodowych	767	756	698	897	866	846
bezrobotne bez doświadczenia zawodowego	Brak danych	689	585	818	737	684
bezrobotne bez wykształcenia średniego	Brak danych	1090	1113	1230	1189	1183
bezrobotne, które po odbyciu kary pozbawienia wolności nie podjęły zatrudnienia	Brak danych	1	2	2	4	1

<b>Bezrobotne niepełnosprawne</b>	121	176	197	174	149	150
-----------------------------------	-----	-----	-----	-----	-----	-----

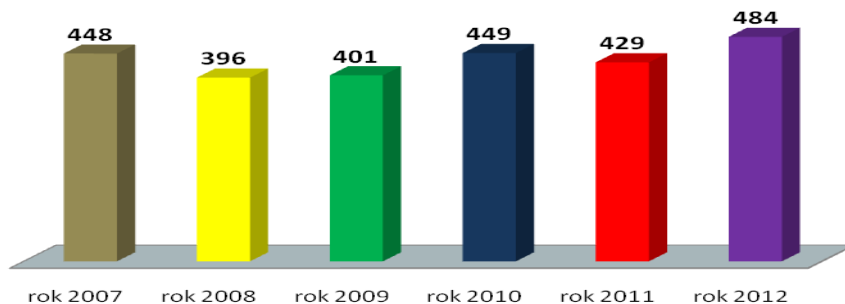
**bezrobotni do 25 roku życia**

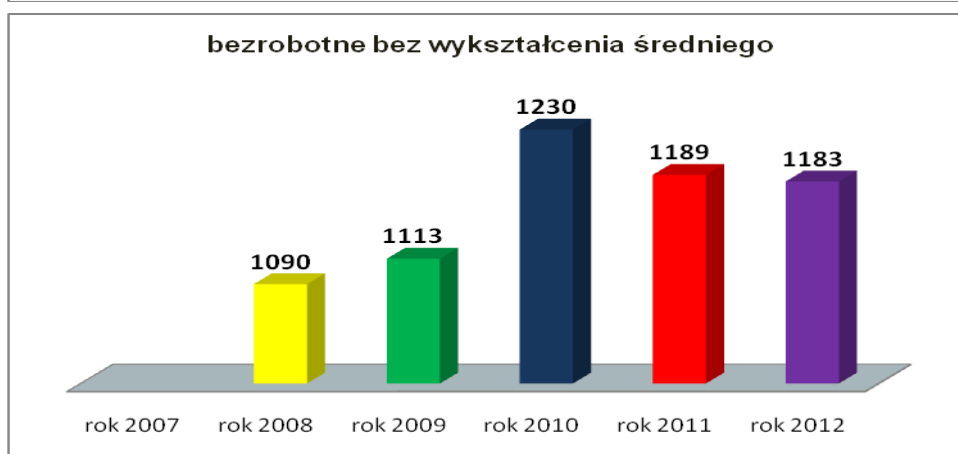
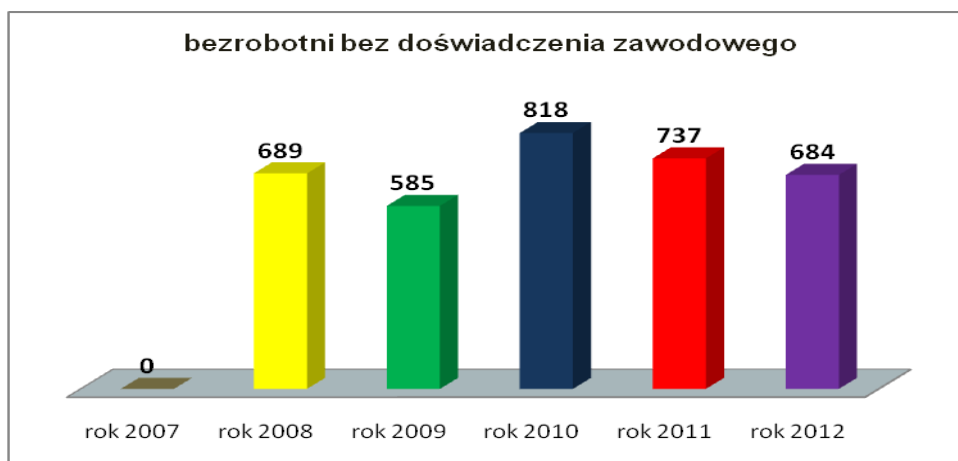
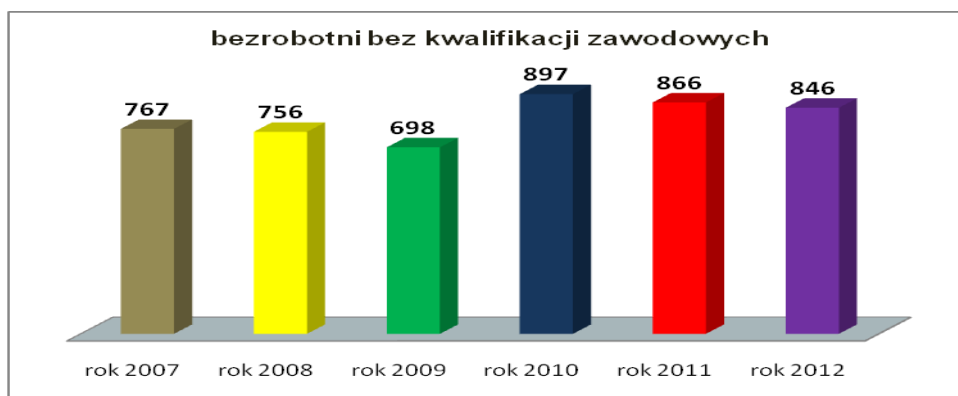


**bezrobotni długotrwale**



**bezrobotni powyżej 50 roku życia**







Zarejestrowane bezrobotne reprezentują 306 zawodów. Najwięcej kobiet nie posiada zawodu – 506 kobiet (19,06%). Najczęściej występujące zawody to: sprzedawca 369 kobiet co stanowi (14,30% ogółu kobiet); krawiec 149 kobiet (5,77% ogółu); ekonomista 137 kobiet co stanowi (5,31% ogółu) kobiet; kucharz 121 kobiet co stanowi (4,69% ogółu kobiet). Poniżej podano występujące zawody wśród bezrobotnych kobiet.

Bez zawodu 506; sprzedawca 369; krawiec 149; ekonomista 137; kucharz 121; robotnik gospodarczy 75; technik rolnik 57; technik prac biurowych 49; technik ekonomista 43; szwaczka 40; monter podzespołów i zespołów elektronicznych 40; operator urządzeń przetwórstwa owocowo-warzywnego 35; kucharz małej gastronomii 34; technik handlowiec 33; technik administracji 32; rolnik produkcji roślinnej i zwierzęcej pracujący na własne potrzeby 31; sprzątaczką biurową 30; robotnik pomocniczy w przemyśle przetwórczym 23; cukiernik 22; technik żywienia i gospodarstwa domowego 21; pakowacz 17; pielęgniarka 16; kelner 16; zdobnik szkła 16; fryzjer 15; księgowy 13; rolnik 12; pomoc kuchenna 12; pedagog 11; technik budownictwa 11; technik agrobiznesu 11; sekretarka 11; magazynier 10; piekarz 9; salowa 9; specjalista do spraw marketingu i handlu 8; technik hotelarstwa 8; zgrzewacz 8; monter aparatury rozdzielczej i kontrolnej energii elektrycznej 8; sortowacz 8; prawnik legislator 7; pozostali hodowcy zwierząt gdzie indziej niesklasyfikowani 7; tokarz w metalu 7; nauczyciel przedszkola 6; specjalista do spraw organizacji usług gastronomicznych, hotelarskich i turystycznych 6; pracownik socjalny 6; technik obsługi turystycznej 6; intendent 6; kasjer handlowy 6; renowator zabytków architektury 6; ślusarz 6; pracznica 6; kontroler jakości wyrobów mechanicznych 5; opiekunka dziecięca 5; przedstawiciel handlowy 5; technik organizacji usług gastronomicznych 5; technik informatyk 5; barman 5; kosmetyczka 5; stolarz meblowy 5; aparatowy procesów chemicznych 5; pokojowa 5; politolog 4; filolog - filologia obcojęzyczna 4; kontroler jakości wyrobów elektronicznych 4; higienistka stomatologiczna 4; referent (asystent) bankowości 4; Fotograf 4; asystent do spraw księgowości 4; pozostali rolnicy upraw polowych 4; malarz budowlany 4; prędkarz 4; tkacz 4; położna 3; fizjoterapeuta 3; nauczyciel nauczania początkowego 3; wychowawca w placówkach oświatowych, wychowawczych i opiekuńczych 3; specjalista do spraw sprzedaży 3; technik mechanik 3; technik technologii odzieży 3; dietetyk 3; operator centrali telefonicznej 3; opiekunka domowa 3; lutowacz 3; wiertacz w metalu 3; pozostali rękodzielnicy wyrobów z drewna i pokrewnych materiałów 3; elektromonter instalacji elektrycznych 3; elektromechanik elektrycznych przyrządów pomiarowych 3; elektromonter (elektryk) zakładowy 3; monter elektronik - aparatura pomiarowa 3; przetwórcza owoców i warzyw 3; stolarz 3; szlifierz materiałów drzewnych 3; krojczy 3; pozostali operatorzy maszyn do produkcji wyrobów z tworzyw sztucznych 3; pomoc domowa

3; pozostałe pomoce i sprzętaczki biurowe, hotelowe i podobne 3; pozostali pracownicy przy pracach prostych gdzie indziej niesklasyfikowani 3; kierownik działu marketingu 2; geolog 2; specjalista ochrony środowiska 2; grafik komputerowy multimedialny 2; kosmetyk 2; nauczyciel języka polskiego 2; pozostali nauczyciele gimnazjów i szkół ponadgimnazjalnych (z wyjątkiem nauczycieli kształcenia zawodowego) 2; pedagog szkolny 2; pozostali specjaliści do spraw zarządzania i organizacji 2; inspektor ochrony danych osobowych 2; specjalista administracji publicznej 2; pozostali specjaliści do spraw administracji i rozwoju 2; specjalista do spraw reklamy 2; specjalista zastosowań informatyki 2; teolog 2; laborant chemiczny 2; technik urządzeń sanitarnych 2; technik hodowca zwierząt 2; technik ogrodnik 2; technik technologii żywności - przechowywanie chłodnicze i technologia żywności mrożonej 2; technik elektroradiolog 2; instruktor higieny 2; terapeuta zajęciowy 2; pozostali pracownicy obsługi biurowej 2; pozostali windykatorzy i pokrewni 2; fakturzystka 2; listonosz 2; pracownik do spraw osobowych 2; pozostali pracownicy obsługi biura gdzie indziej niesklasyfikowani 2; konduktor 2; właściciel małego sklepu 2; doradca klienta 2; hostessa 2; portier 2; pozostali pracownicy ochrony osób i mienia 2; ogrodnik - uprawa warzyw polowych 2; pozostali ogrodnicy 2; rolnik upraw mieszanych 2; hydraulik 2; malarz – tapeciarnik 2; ślusarz narzędziowy 2; operator obrabiarek zespołowych 2; ceramik wyrobów użytkowych i ozdobnych 2; operator maszyn prądniczych 2; monter maszyn i urządzeń przemysłowych 2; monter zestrajacz urządzeń elektronicznych 2; pomoc laboratoryjna 2; robotnik budowlany 2; robotnik magazynowy 2; zamiatacz 2; dozorca 2; woźny 2; naczelnik / kierownik wydziału 1; kierownik działu sprzedaży 1; kierownik działu w przedsiębiorstwie telekomunikacyjnym 1; kierownik działu w handlu detalicznym 1; kierownik supermarketu 1; chemik - technologia chemiczna 1; statystyk 1; biolog 1; mikrobiolog 1; inżynier zootechniki; pozostali specjaliści w zakresie rolnictwa, leśnictwa i pokrewni 1; inżynier budownictwa - budownictwo ogólne 1; inżynier inżynierii środowiska - oczyszczanie miast i gospodarka odpadami 1; pozostali inżynierowie inżynierii środowiska 1; inżynier inżynierii chemicznej 1; inżynier technologii żywności 1; inżynier gospodarki przestrzennej 1; specjalista żywienia człowieka 1; nauczyciel przedmiotów zawodowych medycznych 1; nauczyciel języka francuskiego 1; nauczyciel matematyki 1; nauczyciel muzyki 1; nauczyciel plastyki 1; nauczyciel wychowania fizycznego 1; nauczyciel historii i społeczeństwa w szkole podstawowej 1; nauczyciel upośledzonych umysłowo (oligofrenopedagog) 1; nauczyciel - specjalista terapii pedagogicznej 1; pozostali specjaliści nauczania i wychowania gdzie indziej niesklasyfikowani 1; specjalista do spraw rachunkowości 1; doradca finansowy 1; doradca inwestycyjny 1; specjalista do spraw finansów inspektor nadzoru bankowego 1; specjalista do spraw badań społeczno-ekonomicznych 1; specjalista do spraw stosunków międzynarodowych 1; specjalista do spraw kadr 1; specjalista do spraw wynagrodzeń 1; specjalista do spraw public relations 1; pozostali specjaliści do spraw rozwoju systemów informatycznych 1; asystent prawny 1; pozostali bibliotekoznawcy i specjaliści zarządzania informacją 1; archeolog 1; filozof 1; psycholog biznesu 1; psycholog kliniczny 1; pozostali literaci i inni autorzy tekstów 1; dziennikarz 1; filolog - filologia polska 1; kontroler jakości wyrobów elektrycznych 1; technik mechanizacji rolnictwa 1; technik włókiennik 1; elektroenergetyk pomiarów i zabezpieczeń 1; pozostali kontrolerzy (sterowniczy) procesów przemysłowych gdzie indziej niesklasyfikowani 1; pozostali technicy rolnictwa i pokrewni 1; technik technologii żywności 1; technik technologii żywności - produkcja koncentratów spożywczych 1; technik technologii żywności - przetwórstwo owocowo-warzywne 1; technik analityki medycznej 1; technik farmaceutyczny 1; technik dentystyczny 1; laborant weterynaryjny 1; technik weterynarii 1; inspektor bezpieczeństwa i higieny pracy 1; technik bezpieczeństwa i higieny pracy 1; higienistka szkolna 1; pozostały średni personel do spraw zdrowia gdzie indziej niesklasyfikowany 1; agent ubezpieczeniowy 1; pozostali pośrednicy handlowi 1; agent klarujący 1; pozostali pośrednicy usług biznesowych gdzie indziej niesklasyfikowani 1; pozostali pracownicy administracyjni i sekretarze biura zarządu 1; pozostali urzędnicy do spraw podatków 1; pozostali urzędnicy do spraw świadczeń społecznych 1; inspektor kontroli handlu i usług 1; opiekun w domu pomocy społecznej; 1; opiekunka środowiskowa 1; instruktor rekreacji ruchowej 1; pozostali plastycy, dekoratorzy wnętrz i pokrewni 1; szef kuchni



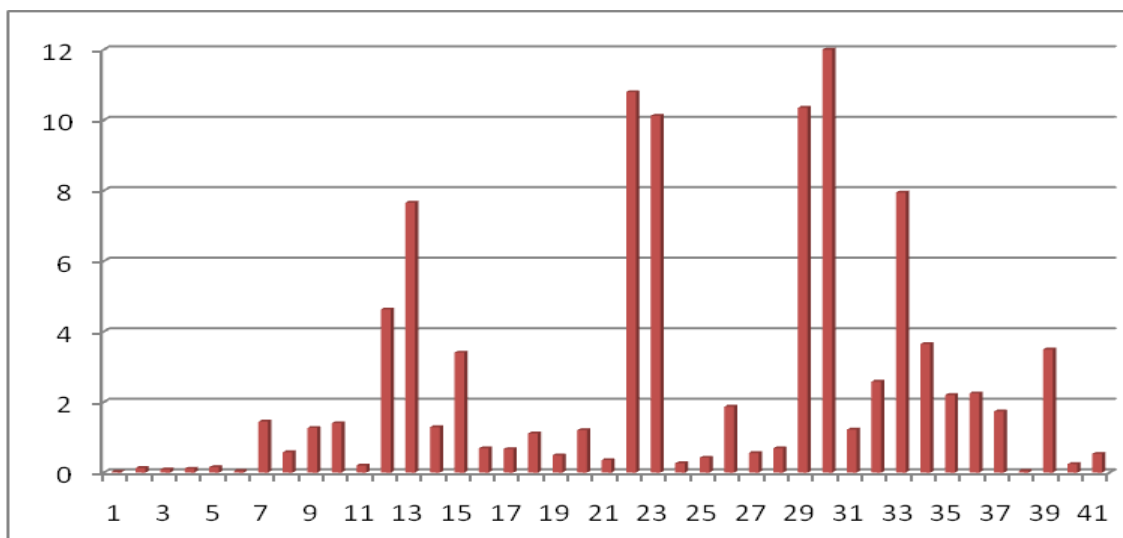
(kuchmistrz) 1; animator kultury 1; technik telekomunikacji 1; maszynistka 1; asystent usług pocztowych 1; kasjer bankowy 1; informator ruchu pasażerskiego 1; pracownik informacji turystycznej 1; recepcjonista 1; pozostali pracownicy do spraw statystyki, finansów i ubezpieczeń 1; pracownik obsługi placowej 1; pracownik punktu skupu 1; pozostali magazynierzy i pokrewni 1; pozostali konduktorzy i pokrewni 1; przewodnik turystyczny terenowy 1; fryzjer damski 1; wizażystka / stylistka 1; pozostali pracownicy usług domowych 1; wydawca posiłków / bufetowy 1; pozostali pracownicy sprzedaży i pokrewni gdzie indziej niesklasyfikowani 1; asystent nauczyciela przedszkola 1; siostra PCK 1; strażnik gminny / miejski 1; rolnik łąkarz 1; rolnik upraw polowych 1; ogrodnik - uprawa roślin ozdobnych 1; robotnik leśny 1; montażysta dekoracji 1; monter sieci wodnych i kanalizacyjnych 1; lakiernik tworzyw sztucznych 1; monter konstrukcji stalowych 1; operator maszyn do obróbki skrawaniem 1; pozostali mechanicy maszyn i urządzeń rolniczych i przemysłowych 1; szlifierz polerowacz wyrobów artystycznych 1; dziewiarz 1; renowator tkanin unikatowych 1; pozostali rękodzielnicy wyrobów z tkanin, skóry i pokrewnych materiałów 1; introligator poligraficzny 1; pozostali monterzy linii elektrycznych 1; monter elektronik - układy elektroniczne automatyki przemysłowej 1; pozostali monterzy elektroniki i serwisanci urządzeń elektronicznych 1; garmażer 1; serowar 1; sortowacz materiałów drzewnych 1; pozostali stolarze meblowi i pokrewni 1; tapicer 1; pozostali wyprawiacze skór, garbarze i pokrewni 1; obuwnik przemysłowy 1; brakarz wyrobów przemysłowych 1; pozostali operatorzy maszyn i urządzeń do produkcji wyrobów chemicznych 1; operator maszyn tkackich 1; operator maszyn do szycia 1; operator maszyn wykończalniczych wyrobów włókienniczych 1; operator urządzeń do prania, prasowania i chemicznego czyszczenia tekstyliów 1; operator maszyn do produkcji włóknin i przędzin 1; pozostali operatorzy maszyn do produkcji wyrobów włókienniczych, futrzarskich i skórzanych gdzie indziej niesklasyfikowani 1; operator maszyn i urządzeń przemysłu spożywczego 1; operator urządzeń do produkcji koncentratów spożywczych 1; operator urządzeń przetwórstwa ziemniaczanego 1; sterowniczy linii sztaplowania i pakietowania tarcicy 1; operator urządzeń do chemicznego polerowania szkła 1; prasowacz ceramiki elektronicznej i elektrotechnicznej 1; monter maszyn elektrycznych 1; monter osprzętu elektrotechnicznego 1; monter sprzętu radiowego i telewizyjnego 1; monter wyrobów tekstylnych, z tektury i pokrewnych materiałów 1; kierowca lokomotywy spalinowej 1; dróżnik przejazdowy 1; dyżurny ruchu kolejowego 1 manewrowy 1; operator pociągowy 1; pozostali maszyniści i operatorzy maszyn i urządzeń dźwigowo-transportowych i pokrewni 1; sprzętacze pojazdów 1; prasowaczka ręczna 1; pomocniczy robotnik przy hodowli zwierząt 1; meliorant 1; robotnik torowy 1; pomocnik ciastkarza 1; pomocnik piekarza 1.

*Szczegółowe dane Aneks Tabela T-I/P1 Bezrobotni wg zawodów w powiecie żąbkowickim. Stan w końcu 2012 roku*

## **Struktura bezrobotnych wg grup zawodowych**

Jeżeli spojrzeć, na strukturę zawodową bezrobotnych wg dużych grup zawodów, można stwierdzić, że największą ilość osób można przypisać grupie Robotnicy obróbki metali, mechanicy maszyn i urządzeń i pokrewni (12,0632%); Pracownicy usług osobistych (10,7947%).

Wykres Struktura bezrobotnych w ujęciu dużych grup zawodów



1-"01" Oficerowie sił zbrojnych 0,0223%. 2- "03" Żołnierze szeregowi 0,1335%. 3- "11" Przedstawiciele władz publicznych, wyżsi urzędnicy i dyrektorzy generalni 0,089%. 4- "12" Kierownicy do spraw zarządzania i handlu 0,1114%. 5- "13" Kierownicy do spraw produkcji i usług 0,1566%. 6- "14" Kierownicy w branży hotelarskiej, handlu i innych branżach usługowych 0,0445%. 7- "21" Specjaliści nauk fizycznych, matematycznych i technicznych 1,4469%. 8- "22" Specjaliści do spraw zdrowia 0,5789%. 9- "23" Specjaliści nauczania i wychowania 1,2688%. 10- "24" Specjaliści do spraw ekonomicznych i zarządzania 1,4022%. 11- "25" Specjaliści do spraw technologii informacyjno-komunikacyjnych 0,2003%. 12- "26" Specjaliści z dziedziny prawa, dziedzin społecznych i kultury 4,6295%. 13- "31" Średni personel nauk fizycznych, chemicznych i technicznych 7,6566%. 14- "32" Średni personel do spraw zdrowia 1,291%. 15- "33" Średni personel do spraw biznesu i administracji 3,4057%. 16- "34" Średni personel z dziedziny prawa, spraw społecznych, kultury i pokrewny 0,6901%. 17- "35" Technicy informatycy 0,6678%. 18- "41" Sekretarki, operatorzy urządzeń biurowych i pokrewni 1,129%. 19- "42" Pracownicy obsługi klienta 0,4897%. 20- Pracownicy do spraw finansowo-statystycznych i ewidencji materiałowej 1,202%. 21- "44" Pozostali pracownicy obsługi biura 0,3561%. 22- "51" Pracownicy usług osobistych 10,7947%. 23- "52" Sprzedawcy i pokrewni 10,1241%. 24- "53" Pracownicy opieki osobistej i pokrewni 0,2671%. 25- "54" Pracownicy usług ochrony 0,4229%. 26- "61" Rolnicy produkcji towarowej 1,8696%. 27- "62" Leśnicy i rybacy 0,5564%. 28- "63" Rolnicy i rybacy pracujący na własne potrzeby 0,69%. 29- "71" Robotnicy budowlani i pokrewni (z wyłączeniem elektryków) 10,3494%. 30- "72" Robotnicy obróbki metali, mechanicy maszyn i urządzeń i pokrewni 12,0632%. 31- "73" Rzemieślnicy i robotnicy poligraficzni 1,2242%. 32- "74" Elektrycy i elektronicy 2,5819%. 33- "75" Robotnicy w przetwórstwie spożywczym, obróbce drewna, produkcji wyrobów tekstylnych i pokrewni 7,9458%. 34- "81" Operatorzy maszyn i urządzeń wydobywczych i przetwórczych 3,6502%. 35- "82" Monterzy 2,2034%. 36- Kierowcy i operatorzy pojazdów "83" 2,248%. 37- "91" Pomoce domowe i sprzątaczkę 1,7361%. 38- "92" Robotnicy pomocniczy w rolnictwie, leśnictwie i rybołówstwie 0,0446%. 39- "93" Robotnicy pomocniczy w górnictwie, przemyśle, budownictwie i transporcie 3,4943%. 40- "94" Pracownicy pomocniczy przygotowujący posiłki 0,2448%. 41- "96" Ładowacze nieczystości i inni pracownicy przy pracach prostych 0,5341%.

*Szczegółowe dane dotyczące kodów zawodów dwucyfrowych oraz czterocyfrowych z podziałem (ogółem, kobiety, w tym absolwenci oraz osoby zarejestrowane powyżej 12 miesięcy) Aneks Tabela T-I/P1a struktura bezrobotnych wg grup zawodowych w powiecie ząbkowickim. Stan w końcu 2012 roku.*

## Napływ bezrobotnych według zawodów w 2012 roku

Aby zbadać strukturę bezrobotnych, należy wyodrębnić zawody, które reprezentowały osoby rejestrujące się w urzędzie pracy w 2012 roku. W prezentowanym okre-

się zarejestrowało się 7.729 osób bezrobotnych. Poniżej przedstawiono występujące zawody wśród bezrobotnych rejestrujących się w 2012 roku.<sup>5</sup>

Bez zawodu 1802; sprzedawca 525; murarz 309; robotnik gospodarczy 286; ślusarz 201; technik mechanik 188; ekonomista 176; krawiec 173; kucharz 164; mechanik samochodów osobowych 119; technik ekonomista 106; mechanik pojazdów samochodowych 93; technik budownictwa 87; stolarz 87; technik rolnik 83; robotnik budowlany 82; tokarz w metalu 81; monter podzespołów i zespołów elektronicznych 76; elektromonter (elektryk) zakładowy 67; kucharz małej gastronomii 64; piekarz 59; magazynier 50; technik handlowiec 48; technik żywienia i gospodarstwa domowego 47; technik agrobiznesu 43; operator urządzeń przetwórstwa owocowo-warzywnego 43; technik prac biurowych 42; kelner 42; rolnik produkcji roślinnej i zwierzęcej pracujący na własne potrzeby 42; robotnik pomocniczy w przemyśle przetwórczym 42; technik administracji 39; technik informatyk 38; fryzjer 38; szwaczka 37; mechanik - operator pojazdów i maszyn rolniczych 33; cukiernik 32; malarz budowlany 31; blacharz samochodowy 30; pakowacz 30; rolnik 29; hydraulik 29; mechanik samochodów ciężarowych 29; księgowy 25; salowa 24; technik organizacji usług gastronomicznych 22; pozostali hodowcy zwierząt gdzie indziej niesklasyfikowani 22; robotnik leśny 22; elektromonter instalacji elektrycznych 22; specjalista do spraw organizacji usług gastronomicznych, hotelarskich i turystycznych 20; pozostali mechanicy pojazdów samochodowych 20; monter aparatury rozdzielczej i kontrolnej energii elektrycznej 20; pomoc kuchenna 20; palacz kotłów centralnego ogrzewania gazowych 19; sprzątaczką biurową 19; przedstawiciel handlowy 18; monter konstrukcji stalowych 18; zdobnik szkła 18; nauczyciel nauczania początkowego 17; rzeźnik – wędliniarz 17; górnik eksploatacji podziemnej 17; nauczyciel przedszkola 16; pedagog 16; filolog - filologia obcojęzyczna 16; zgrzewacz 16; stolarz meblowy 16; kierowca samochodu ciężarowego 16; stolarz budowlany 15; ślusarz narzędziowy 15; mechanik maszyn i urządzeń do obróbki metali 15; kierowca samochodu osobowego 15; meliorant 15; specjalista do spraw marketingu i handlu 14; betoniarz 14; malarz – tapeciarz 14; technik mechanizacji rolnictwa 13; listonosz 13; pozostali pracownicy ochrony osób i mienia 13; kierowca ciągnika rolniczego 13; robotnik drogowy 13; architekt 12; pielęgniarka 12; brukarz 12; dekarz 12; dozorca 12; specjalista do spraw finansów 11; pozostali specjaliści do spraw zarządzania i organizacji 11; pozostali rolnicy upraw polowych 11; ogrodnik terenów zieleni 11; technolog robót wykończeniowych w budownictwie 11; pozostali mechanicy maszyn i urządzeń rolniczych i przemysłowych 11; pokojowa 11; żołnierz szeregowy 10; technik elektronik 10; pracownik socjalny 10; kamieniarz 10; mechanik maszyn i urządzeń przemysłowych 10; tkacz 10.

W 2012 roku zarejestrowało się 3.533 kobiet. Poniżej przedstawiono występujące zawody wśród bezrobotnych kobiet rejestrujących się w 2012 roku.<sup>6</sup>

Bez zawodu 897; sprzedawca 449; krawiec 171; kucharz 144; ekonomista 142; robotnik gospodarczy 122; technik ekonomista 78; technik rolnik 57; monter podzespołów i zespołów elektronicznych 50; technik prac biurowych 37; kelner 37; szwaczka 37; operator urządzeń przetwórstwa owocowo-warzywnego 37; technik żywienia i gospodarstwa domowego 34; technik administracji 34; fryzjer 33; technik handlowiec 33; kucharz małej gastronomii 32; rolnik produkcji roślinnej i zwierzęcej pracujący na własne potrzeby 26; księgowy 25; robotnik pomocniczy w przemyśle przetwórczym 25; cukiernik 24; salowa 23; pakowacz 21; sprzątaczką biurową 19; pomoc kuchenna 19; technik agrobiznesu 17; magazynier 17; zdobnik szkła 17; nauczyciel nauczania początkowego 16; nauczyciel przed-

<sup>5</sup> w których odnotowano przynajmniej 10 zarejestrowanych bezrobotnych;

<sup>6</sup> w których odnotowano przynajmniej 10 zarejestrowanych bezrobotnych kobiet

szkoła 16; pedagog 16; technik budownictwa 15; technik organizacji usług gastronomicznych 15; specjalista do spraw organizacji usług gastronomicznych, hotelarskich i turystycznych 14; piekarz 13; pielęgniarka 12; rolnik 11; zgrzewacz 11; pokojowa 11; filolog - filologia obcojęzyczna 10.

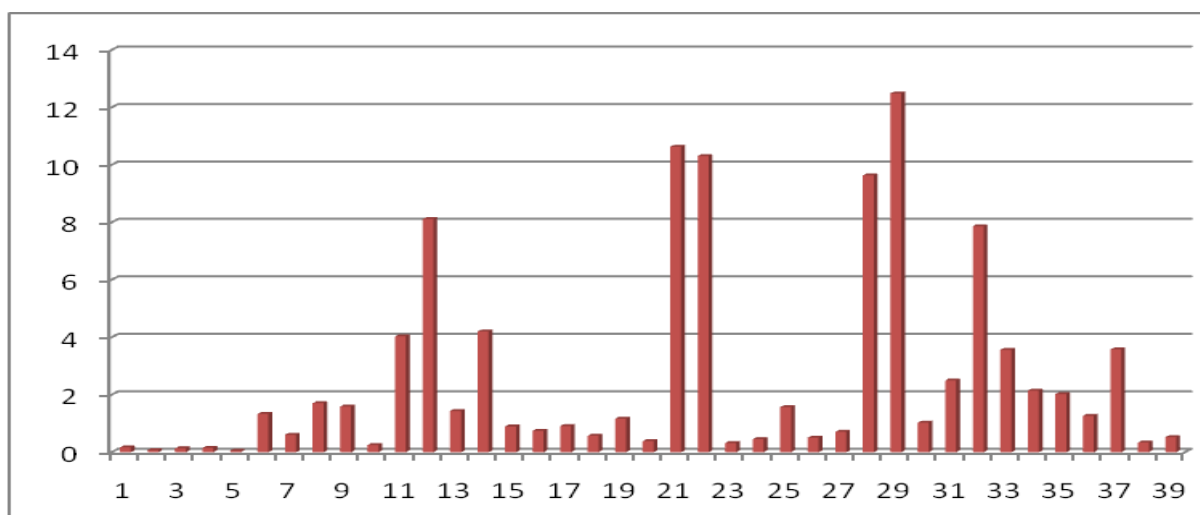
W 2012 roku zarejestrowało się 632 absolwentów. Poniżej przedstawiono występujące zawody wśród bezrobotnych absolwentów rejestrujących w 2012 roku.<sup>7</sup>

Bez zawodu 314; technik ekonomista 28; sprzedawca 28; technik informatyk 23; technik mechanik 21; technik organizacji usług gastronomicznych 16; mechanik pojazdów samochodowych 13; technik żywienia i gospodarstwa domowego 12; kucharz małej gastronomii 12.

*Szczegółowe dane Aneks Tabela T-I/P2 Napływ bezrobotnych wg zawodów w powiecie ząbkowickim. Stan w końcu 2012 roku*

## Struktura napływu bezrobotnych według grup zawodów

Aby uogólnić statystyki w badaniu podzielono strukturę napływu bezrobotnych według dużych grup zawodów. W poniższym wykresie ujęto wszystkich bezrobotnych, którzy zarejestrowali się w 2012 roku w Powiatowym Urzędzie Pracy w Ząbkowicach Śl.



1-"03" Żołnierze szeregowi 0,1687%; 2- "11" Przedstawiciele władz publicznych, wyżsi urzędnicy i dyrektorzy generalni 0,0675%; 3- "12" Kierownicy do spraw zarządzania i handlu 0,1349%; 4- "13" Kierownicy do spraw produkcji i usług 0,1519 5- "14" Kierownicy w branży hotelarskiej, handlu i innych branżach usługowych 0,0506%; 6- "21" Specjaliści nauk fizycznych, matematycznych i technicznych 1,3328%; 7- "22" Specjaliści do

<sup>7</sup> w których odnotowano przynajmniej 10 zarejestrowanych bezrobotnych

spraw zdrowia 0,6074%; **8-** "23" Specjaliści nauczania i wychowania 1,7042%; **9-** "24" Specjaliści do spraw ekonomicznych i zarządzania 1,586%; **10-** "25" Specjaliści do spraw technologii informacyjno-komunikacyjnych 0,253%; **11-** "26" Specjaliści z dziedziny prawa, dziedzin społecznych i kultury 4,0324%; **12-** "31" Średni personel nauk fizycznych, chemicznych i technicznych 8,1153%; **13-** "32" Średni personel do spraw zdrowia 1,4342%; **14-** "33" Średni personel do spraw biznesu i administracji 4,2013%; **15-** "34" Średni personel z dziedziny prawa, spraw społecznych, kultury i pokrewny 0,8942%; **16-** "35" Technicy informatycy 0,7423%; **17-** "41" Sekretarki, operatorzy urządzeń biurowych i pokrewni 0,9111%; **18-** "42" Pracownicy obsługi klienta 0,5735%; **19-** "43" Pracownicy do spraw finansowo-statystycznych i ewidencji materiałowej 1,1642%; **20-** "44" Pozostali pracownicy obsługi biura 0,3881%; **21-** "51" Pracownicy usług osobistych 10,6292%; **22-** "52" Sprzedawcy i pokrewni 10,3088%; **23-** "53" Pracownicy opieki osobistej i pokrewni 0,3205%; **24-** "54" Pracownicy usług ochrony 0,4556%; **25-** "61" Rolnicy produkcji towarowej 1,5692%; **26-** "62" Leśnicy i rybacy 0,5062%; **27-** "63" Rolnicy i rybacy pracujący na własne potrzeby 0,7086%; **28-** "71" Robotnicy budowlani i pokrewni (z wyłączeniem elektryków) 9,6338%; **29-** "72" Robotnicy obróbki metali, mechanicy maszyn i urządzeń i pokrewni 12,4852%; **30-** "73" Rzemieślnicy i robotnicy poligraficzni 1,0292%; **31-** "74" Elektrycy i elektronicy 2,4972%; **32-** "75" Robotnicy w przetwórstwie spożywczym, obróbce drewna, produkcji wyrobów tekstylnych i pokrewni 7,8623%; **33-** "81" Operatorzy maszyn i urządzeń wydobywczych i przetwórczych 3,5599%; **34-** "82" Monterzy 2,1427%; **35-** "83" Kierowcy i operatorzy pojazdów 2,0246%; **36-** "91" Pomoce domowe i sprzątaczkę 1,2654%; **37-** "93" Robotnicy pomocniczy w górnictwie, przemyśle, budownictwie i transporcie 3,5769%; **38-** "94" Pracownicy pomocniczy przygotowujący posiłki 0,3374%; **39-** "96" Ładowacze nieczystości i inni pracownicy przy pracach prostych 0,5231%.

## **Analiza ofert pracy wg zawodów**

W części raportu opisane zostały oferty pracy, które pracodawcy zgłosili do powiatowego urzędu pracy. W 2012 roku wpłynęło 2.047 jest to więcej ofert do zeszłego roku o 153.

W 2012 roku wpłynęły oferty w 228 zawodach według sześciocyfrowych kodów zawodów. Najczęstszymi ofertami pracy były oferty dla osób w zawodach robotnik gospodarczy (24,67% ofert ogółem), sprzedawca (7,08% ofert ogółem), technik prac biurowych (5,03% ofert ogółem).

Robotnik gospodarczy 505; sprzedawca 145; technik prac biurowych 103; kontroler jakości wyrobów elektronicznych 70; bez zawodu 53; przedstawiciel handlowy 42; magazynier 37; pakowacz 37; technik administracji 35; pozostali pracownicy świadczący usługi na ulicach 34; monter sieci wodnych i kanalizacyjnych 30; pomoc kuchenna 29; pozostali pracownicy obsługi biurowej 28; konserwator budynków 28; robotnik budowlany 27; szwaczka 26; kierowca samochodu ciężarowego 26; agent ubezpieczeniowy 24; kasjer handlowy 24; sprzątaczkę biurowa 21; opiekunka dzieci w drodze do szkoły 20; kucharz 19; operator wprowadzania danych 17; pokojowa 17; robotnik oczyszczania miasta 17; fakturzystka

15; brukarz 15; nauczyciel przedszkola 14; asystent do spraw księgowości 14; murarz 14; księgowy 13; elektryk 13; kelner 12; kierowca ciągnika siodłowego 12; sekretarka 11; ogrodnik terenów zieleni 11; monter reklam 11; pozostali operatorzy maszyn do produkcji wyrobów z tworzyw sztucznych 11; pośrednik finansowy 10; pracownik ochrony fizycznej i stopnia 10; opiekun osoby starszej 9; pracownik kancelaryjny 9; barman 9; kierowca operator wózków jezdniowych 9; archiwista 8; agent do spraw zakupów 8; doradca klienta 8; stolarz 8; technik mechanik 7; zaopatrzeniowiec 7; sztukator 7; mechanik pojazdów samochodowych 7; robotnik drogowy 7; doradca finansowy 6; operator urządzeń oczyszczania ścieków 6; opiekun w domu pomocy społecznej 6; kosmetyczka 6; operator koparko – ładowarki 6; palacz pieców zwykłych 6; wychowawca w placówkach oświatowych, wychowawczych i opiekuńczych 5; pracownik centrum elektronicznej obsługi klienta 5; bibliotekarz 5; recepcjonista 5; kurier 5; archiwista zakładowy 5; pracownik do spraw osobowych 5; fryzjer 5; drwal / pilarz drzew 5; robotnik leśny 5; kamieniarz 5; mechanik samochodów osobowych 5; kierowca autobusu 5; dozorca 5; dyrektor do spraw administracyjnych 4; specjalista do spraw sprzedaży 4; opiekunka dziecięca 4; animator kultury 4; sprzedawca w branży mięsnej 4; technik handlowiec 4; malarz budowlany 4; operator koparki 4; pozostałe pomoce i sprzętaczki biurowe, hotelowe i podobne 4; operator myjni 4; nauczyciel języka angielskiego 3; technik fizjoterapii 3; technik informatyk 3; kucharz małej gastronomii 3; żalobnik 3; kierownik stoiska w markecie 3; asystent nauczyciela przedszkola 3; rybak stawowy 3; tynkarz 3; ślusarz 3; operator obrabiarek sterowanych numerycznie 3; piekarz 3; szlifierz kamienia 3; kierowca samochodu osobowego 3; pracznia 3; konserwator części 3; kierownik działu w handlu detalicznym 2; technik geodeta 2; kosztorysant budowlany 2; technik automatyk 2; technik technologii drewna 2; spedytor 2; organizator imprez rozrywkowych (organizator eventów) 2; szef kuchni (kuchmistrz) 2; asystent usług telekomunikacyjnych 2; rejestratorka medyczna 2; instruktor nauki jazdy 2; konsultant / agent sprzedaży bezpośredniej 2; monter instalacji wentylacyjnych i klimatyzacyjnych 2; piaskarz 2; ubojowy 2; cukiernik 2; krawiec 2; operator ładowarki 2; wulkanizator 2; kierowca samochodu dostawczego 2; robotnik magazynowy 2; kierownik działu sprzedaży 1; kierownik produkcji w przedsiębiorstwach rolnych 1; kierownik supermarketu 1; pozostali kierownicy do spraw innych typów usług gdzie indziej niesklasyfikowani 1; specjalista ochrony środowiska 1; inżynier utrzymania ruchu 1; logistyk 1; inżynier elektronik 1; pielęgniarka 1; logopeda 1; kosmolog 1; nauczyciel fizyki i astronomii 1; nauczyciel geografii 1; nauczyciel techniki 1; nauczyciel języka angielskiego w szkole podstawowej 1; nauczyciel logopeda 1; nauczyciel psycholog 1; nauczyciel w placówkach pozaszkolnych 1; pedagog szkolny 1; specjalista do spraw rachunkowości 1; specjalista do spraw logistyki 1; specjalista do spraw organizacji usług gastronomicznych, hotelarskich i turystycznych 1; doradca zawodowy 1; specjalista do spraw public relations 1; zarządca nieruchomości 1; muzealnik 1; psycholog 1; laborant chemiczny 1; technik mechanik maszyn i urządzeń 1; pozostali operatorzy urządzeń energetycznych 1; pozostali technicy rolnictwa i pokrewni 1; technik farmaceutyczny 1; technik dentystyczny 1; optyk okularowy 1; inspektor bezpieczeństwa i higieny pracy 1; ratownik medyczny 1; terapeuta zajęciowy 1; organizator imprez sportowych 1; pośrednik pracy 1; technik organizacji reklamy 1; urzędnik ubezpieczeń społecznych 1; opiekunka środowiskowa 1; pracownik socjalny 1; pozostali operatorzy sieci i systemów komputerowych 1; recepcjonista hotelowy 1; technik hotelarstwa 1; pracownik informacji turystycznej 1; technik rachunkowości 1; pracownik do spraw ubezpieczeń 1; pozostali magazynierzy i pokrewni 1; dyspozytor transportu samochodowego 1; ekspedient pocztowy 1; pozostali pracownicy obsługi biura gdzie indziej niesklasyfikowani 1; fryzjer męski 1; pracownik solarium 1; intendent 1; sprzedawca w stacji paliw 1; wydawca posiłków / bufetowy 1; opiekun medyczny 1; opiekunka domowa 1; sanitariusz szpitalny 1; ogrodnik 1; hodowca bydła 1; hodowca koni 1; renowator zabytków architektury 1; betoniarz 1; zbrojarz 1; cieśla 1; stolarz budowlany 1; dekarz 1; glazurnik 1; posadzkarz 1; monter ociepleń budynków 1; monter / składacz okien 1; technolog robót wykończeniowych w budownictwie 1; malarz – tapeciarnik 1; malarz konstrukcji i wyrobów metalowych 1; pozostali formierze odlewniczy i pokrewni 1; spawacz metodą mag 1; spawacz ręczny gazowy 1; blacharz 1; ślusarz narzędziowy 1;

mechanik maszyn i urządzeń budowlanych i melioracyjnych 1; mechanik pojazdów jednośladowych 1; złotnik – jubiler 1; hutnik - dmuchacz szkła 1; elektryk instalacji elektrycznych 1; elektromechanik 1; elektryk zakładowy 1; rozbieracz - wykrawacz 1; pozostali masarze, robotnicy w przetwórstwie ryb i pokrewni 1; stolarz meblowy 1; operator urządzeń do wulkanizacji 1; pozostali operatorzy maszyn do produkcji wyrobów gumowych 1; pracownik pralni chemicznej 1; operator urządzeń do produkcji wyrobów cukierniczych 1; pozostali operatorzy maszyn do produkcji wyrobów spożywczych i pokrewni 1; operator pilarek do pozyskiwania tarcicy 1; operator strugarek i frezarek do drewna 1; monter mebli 1; kierowca ciągnika rolniczego 1; operator maszyn leśnych 1; operator suwnic (suwnicowy) 1; pomocniczy robotnik przy uprawie roślin i hodowli zwierząt 1; robotnik pomocniczy w przemyśle przetwórczym 1; ładowacz nieczystości stałych 1; sortowacz surowców wtórnych 1; odczytywacz liczników 1.

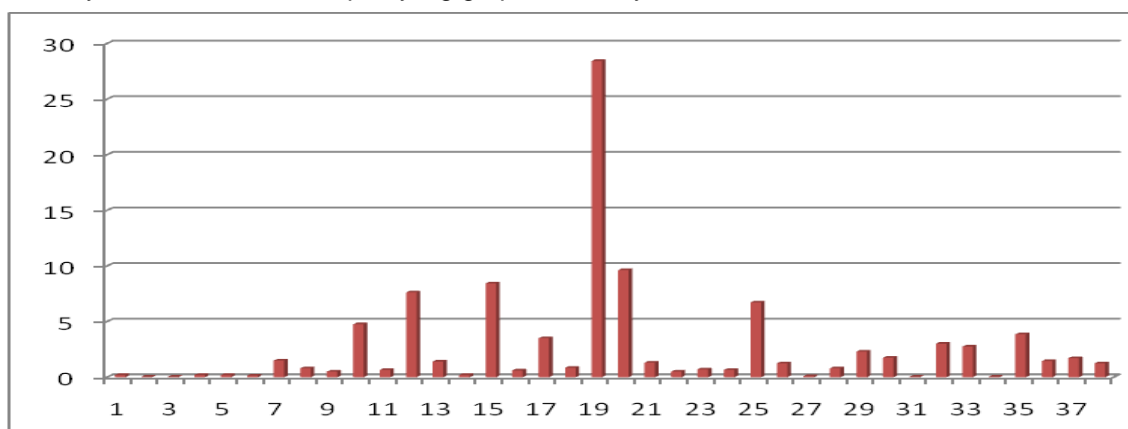
Część ofert pracy ujętych w raporcie jest ofertami wielokrotnymi. Oznacza to, że w krótkim okresie czasu składane są oferty w tych samych zawodach przez te same zakłady pracy.

*Szczegółowe dane dotyczące zgłoszonych ofert pracy Aneks Tabela T-I/P3. Oferty pracy wg zawodów w powiecie żąbkowickim. Stan w końcu 2012 roku.*

## Struktura ofert pracy wg grup zawodowych

Największą grupą ofert pracy wg dużych grup zawodów tworzą oferty pracy dla pracowników usług osobistych (30,6747%); robotników budowlanych i pokrewnych (z wyłączeniem elektryków) (11,8792%).

Wykres Struktura ofert pracy wg grup zawodowych.



1-"11"Przedstawiciele władz publicznych, wyżsi urzędnicy i dyrektorzy generalni 0,2006%; 2- "12" Kierownicy do spraw zarządzania i handlu 0,0502%; 3- "13" Kierownicy do spraw produkcji i usług 0,0502%; 4- "14" Kierownicy w branży

hotelarskiej, handlu i innych branżach usługowych 0,2007%; **5-** "21" Specjaliści nauk fizycznych, matematycznych i technicznych 0,2007%; **6-** "22" Specjaliści do spraw zdrowia 0,1506%; **7-** "23" Specjaliści nauczania i wychowania 1,5046%; **8-** "24" Specjaliści do spraw ekonomicznych i zarządzania 0,8027%; **9-** "26" Specjaliści z dziedziny prawa, dziedzin społecznych i kultury 0,5016%; **10-** "31" Średni personel nauk fizycznych, chemicznych i technicznych 4,7644%; **11-** "32" Średni personel do spraw zdrowia 0,6523%; **12-** "33" Średni personel do spraw biznesu i administracji 7,6232%; **13-** "34" Średni personel z dziedziny prawa, spraw społecznych, kultury i pokrewne 1,4043%; **14-** "35" Technicy informatycy 0,2007%; **15-** "41" Sekretarki, operatorzy urządzeń biurowych i pokrewni 8,4254%; **16-** "42" Pracownicy obsługi klienta 0,6019%; **17-** "43" Pracownicy do spraw finansowo-statystycznych i ewidencji materiałowej 3,5106%; **18-** "44" Pozostali pracownicy obsługi biura 0,8527%; **19-** "51" Pracownicy usług osobistych 28,4311%; **20-** "52" Sprzedawcy i pokrewni 9,629%; **21-** "53" Pracownicy opieki osobistej i pokrewni 1,3041%; **22-** "54" Pracownicy usług ochrony 0,5015%; **23-** "61" Rolnicy produkcji towarowej 0,7021%; **24-** "62" Leśnicy i rybacy 0,652%; **25-** "71" Robotnicy budowlani i pokrewni (z wyłączeniem elektryków) 6,7205%; **26-** "72" Robotnicy obróbki metali, mechanicy maszyn i urządzeń i pokrewni 1,254%; **27-** "73" Rzemieślnicy i robotnicy poligraficzni 0,1004%; **28-** "74" Elektrycy i elektronicy 0,8024%; **29-** "75" Robotnicy w przetwórstwie spożywczym, obróbce drewna, produkcji wyrobów tekstylnych i pokrewni 2,307%; **30-** "81" Operatorzy maszyn i urządzeń wydobywczych i przetwórczych 1,7554%; **31-** "82" Monterzy 0,0502%; **32-** "83" Kierowcy i operatorzy pojazdów 3,0092%; **33-** "91" Pomoce domowe i sprzątaczkę 2,7583%; **34-** "92" Robotnicy pomocniczy w rolnictwie, leśnictwie i rybołówstwie 0,0502%; **35-** "93" Robotnicy pomocniczy w górnictwie, przemyśle, budownictwie i transporcie 3,8617%; **36-** "94" Pracownicy pomocniczy przygotowujący posiłki 1,4544%; **37-** "95" Sprzedawcy uliczni i pracownicy świadczący usługi na ulicach 1,7051%; **38-** "96" Ładowacze nieczystości i inni pracownicy przy pracach prostych 1,254%.

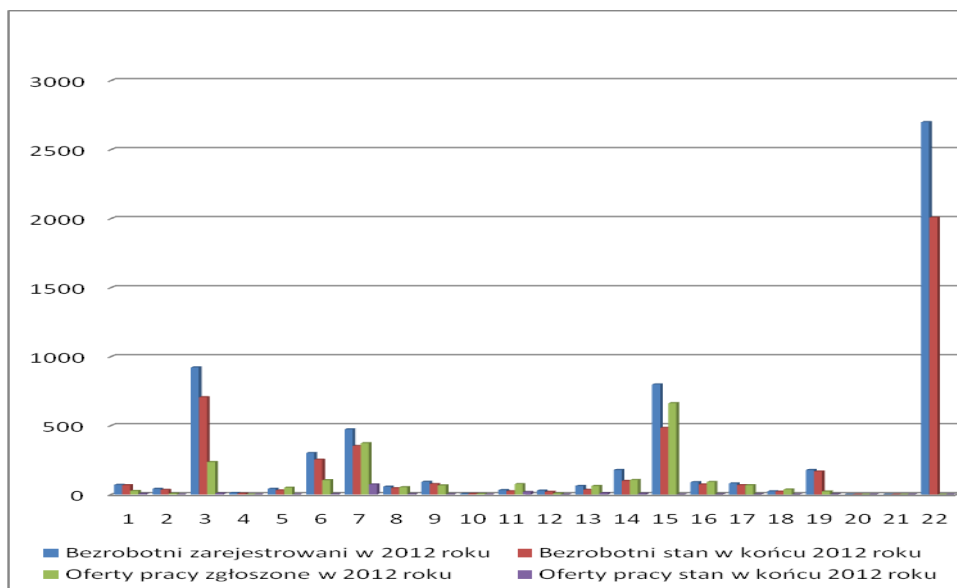
*Szczegółowe dane dotyczące ofert pracy wg kodów zawodów dwucyfrowych oraz czterocyfrowych Aneks Tabela T-I/P3a Struktura ofert pracy wg grup zawodowych w powiecie ząbkowickim. Stan w końcu 2012 roku.*

## **Bezrobotni według rodzaju działalności ostatniego miejsca pracy oraz oferty pracy**

Poniższe dane zawierają zestawienie bezrobotnych według rodzaju działalności i ostatniego miejsca pracy 2012 roku.



Wykres Bezrobotni według rodzaju działalności ostatniego miejsca pracy PKD oraz oferty pracy PKD.



**1-**Rolnictwo, leśnictwo, łowiectwo i rybactwo: Bezrobotni zarejestrowani w 2012 roku 70, Bezrobotni stan w końcu 2012 roku 67, Oferty pracy zgłoszone w 2012 roku 26; **2-** Górnictwo i wydobywanie: Bezrobotni zarejestrowani w 2012 roku 41, Bezrobotni stan w końcu 2012 roku 34, Oferty pracy zgłoszone w 2012 roku 6; **3-** Przetwórstwo przemysłowe: Bezrobotni zarejestrowani w 2012 roku 921, Bezrobotni stan w końcu 2012 roku 705, Oferty pracy zgłoszone w 2012 roku 235; **4-** Wytwarzanie i zaopatrywanie w energię elektryczną, gaz, parę wodną, gorącą wodę i powietrze do układów klimatyzacyjnych: Bezrobotni zarejestrowani w 2012 roku 12, Bezrobotni stan w końcu 2012 roku 7, Oferty pracy zgłoszone w 2012 roku 0; **5-** Dostawa wody, gospodarowanie ściekami i odpadami oraz działalność związana z rekultywacją: Bezrobotni zarejestrowani w 2012 roku 42, Bezrobotni stan w końcu 2012 roku 30, Oferty pracy zgłoszone w 2012 roku 50; **6-** Budownictwo: Bezrobotni zarejestrowani w 2012 roku 301, Bezrobotni stan w końcu 2012 roku 253, Oferty pracy zgłoszone w 2012 roku 104; **7-** Handel hurtowy i detaliczny; naprawa pojazdów samochodowych, włączając motocykle: Bezrobotni zarejestrowani w 2012 roku 472, Bezrobotni stan w końcu 2012 roku 352, Oferty pracy zgłoszone w 2012 roku 372; **8-** Działalność związana z zakwaterowaniem i usługami gastronomicznymi: Bezrobotni zarejestrowani w 2012 roku 57, Bezrobotni stan w końcu 2012 roku 46, Oferty pracy zgłoszone w 2012 roku 53; **9-** Transport i gospodarka magazynowa: Bezrobotni zarejestrowani w 2012 roku 92, Bezrobotni stan w końcu 2012 roku 76, Oferty pracy zgłoszone w 2012 roku 66; **10-** Informacja i komunikacja: Bezrobotni zarejestrowani w 2012 roku 5, Bezrobotni stan w końcu 2012 roku 5, Oferty pracy zgłoszone w 2012 roku 4; **11-** Działalność finansowa i ubezpieczeniowa: Bezrobotni zarejestrowani w 2012 roku 32, Bezrobotni stan w końcu 2012 roku 24, Oferty pracy zgłoszone w 2012 roku 76; **12-** Działalność związana z obsługą rynku nieruchomości: Bezrobotni zarejestrowani w 2012 roku 28, Bezrobotni stan w końcu 2012 roku 19, Oferty pracy zgłoszone w 2012 roku 8; **13-** Działalność profesjonalna, naukowa i techniczna: Bezrobotni zarejestrowani w 2012 roku 62, Bezrobotni stan w końcu 2012 roku 34, Oferty pracy zgłoszone w 2012 roku 62; **14-** Działalność w zakresie usług administrowania i działalność wspierająca: Bezrobotni zarejestrowani w 2012 roku 178, Bezrobotni stan w końcu 2012 roku 99, Oferty pracy zgłoszone w 2012 roku 106; **15-** Administracja publiczna i obrona narodowa; obowiązkowe zabezpieczenia społeczne Bezrobotni zarejestrowani w 2012 roku 798, Bezrobotni stan w końcu 2012 roku 483, Oferty pracy zgłoszone w 2012 roku 662; **16-** Edukacja: Bezrobotni zareje-

strowani w 2012 roku 90, Bezrobotni stan w końcu 2012 roku 73, Oferty pracy zgłoszone w 2012 roku 91; **17-** Opieka zdrowotna i pomoc społeczna: Bezrobotni zarejestrowani w 2012 roku 81, Bezrobotni stan w końcu 2012 roku 68, Oferty pracy zgłoszone w 2012 roku 67; **18-** Działalność związana z kulturą, rozrywką i rekreacją: Bezrobotni zarejestrowani w 2012 roku 23, Bezrobotni stan w końcu 2012 roku 21, Oferty pracy zgłoszone w 2012 roku 37; **19-** Pozostała działalność usługowa: Bezrobotni zarejestrowani w 2012 roku 178, Bezrobotni stan w końcu 2012 roku 167, Oferty pracy zgłoszone w 2012 roku 22; **20-** Gospodarstwa domowe zatrudniające pracowników; gospodarstwa domowe produkujące wyroby i świadczące usługi na własne potrzeby: Bezrobotni zarejestrowani w 2012 roku 0, Bezrobotni stan w końcu 2012 roku 0, Oferty pracy zgłoszone w 2012 roku 0; **21-** Organizacje i zespoły eksterytorialne: Bezrobotni zarejestrowani w 2012 roku 0, Bezrobotni stan w końcu 2012 roku 0, Oferty pracy zgłoszone w 2012 roku 0; **22-** Działalność nie zidentyfikowana: Bezrobotni zarejestrowani w 2012 roku 2699, Bezrobotni stan w końcu 2012 roku 2007, Oferty pracy zgłoszone w 2012 roku 0.

*Szczegółowe dane dotyczące zarejestrowanych bezrobotnych oraz ofert pracy Aneks Tabela T-I/P9 Bezrobotni wg rodzaju działalności ostatniego miejsca pracy oraz oferty pracy w powiecie ząbkowickim. Stan w końcu 2012 roku.*

## **Analiza zawodów deficytowych i nadwyżkowych w końcu 2012 roku**

Analizę prognozowanych zawodów deficytowych i nadwyżkowych przeprowadzono w oparciu o wyniki badań tworząc rankingowe katalogi prognozowanych zawodów deficytowych i nadwyżkowych dla powiatu. Zawody oraz grupy zawodów zostały uporządkowane narastająco według prognozowanego wskaźnika intensywności nadwyżki bądź deficytu.<sup>8</sup>

Ze zgromadzonego materiału wynika, iż wiele zawodów odznacza się niedopasowaniem popytu i podaży na rynku pracy. Występują zarówno zawody o największej nadwyżce podaży siły roboczej, jak o największym deficycie podaży siły roboczej. Jak wynika z analizy materiału większość zawodów można uznać za zawody nadwyżkowe na lokalnym rynku pracy.

---

<sup>8</sup>Zostało przyjęte, że zawody o wskaźniku: < 0,9 to zawody nadwyżkowe, rozumiane jako zawody występujące na rynku pracy, na które występuje mniejsze zapotrzebowanie, niż liczba osób poszukujących pracy w tym zawodzie. <= 1,1 to zawody zrównoważone – wskazujące na równowagę na rynku pracy > 1,1 to zawody deficytowe, rozumiane jako zawody, na które występuje na rynku pracy wyższe zapotrzebowanie niż liczba osób poszukujących pracy w tym zawodzie.

Biorąc pod uwagę średnią miesięczną nadwyżkę podaży siły roboczej w 2012 roku według kodu sześciocyfrowego, **wśród zawodów nadwyżkowych** za ten okres znalazły się 84 specjalności wymienione w poniżej.

Technik administracji 0,8974; nauczyciel przedszkola 0,875; kosmetyczka 0,8571; Magazynier 0,74; wychowawca w placówkach oświatowych, wychowawczych i opiekuńczych 0,7143; drwal / pilarz drzew 0,7143; kierowca autobusu 0,7143; szwaczka 0,7027; palacz pieców zwykłych 0,6667; robotnik drogowy 0,5385; księgowy 0,52; specjalista ochrony środowiska 0,5; nauczyciel języka angielskiego 0,5; doradca zawodowy 0,5; zarządca nieruchomości 0,5; psycholog 0,5; technik dentystyczny 0,5; inspektor bezpieczeństwa i higieny pracy 0,5; opiekunka dziecięca 0,5; terapeuta zajęciowy 0,5; ekspedient pocztowy 0,5; intendent 0,5; kamieniarz 0,5; monter instalacji wentylacyjnych i klimatyzacyjnych 0,5; szlifierz kamienia 0,5; kierowca samochodu dostawczego 0,5; konserwator części 0,4286; dozorca 0,4167; tynkarz 0,375; specjalista do spraw rachunkowości 0,3333; organizator imprez sportowych 0,3333; mechanik maszyn i urządzeń budowlanych i melioracyjnych 0,3333; operator ładowarki 0,3333; robotnik budowlany 0,3293; kelner 0,2857; sprzedawca 0,2762 technik farmaceutyczny 0,25; pozostali pracownicy obsługi biura gdzie indziej niesklasyfikowani 0,25; ogrodnik 0,25; renowator zabytków architektury 0,25; zbrojarz 0,25; blacharz 0,25; robotnik magazynowy 0,25; robotnik leśny 0,2273; sanitariusz szpitalny 0,2; cieśla 0,2; kierowca samochodu osobowego 0,2; pedagog szkolny 0,1667; opiekunka domowa 0,1429; posadzkarz 0,1429; spawacz ręczny gazowy 0,1429; fryzjer 0,1316; malarz budowlany 0,129; kosmetykolog 0,125; laborant chemiczny 0,125; kucharz 0,1159; technik hotelarstwa 0,1111; pracownik socjalny 0,1; stolarz 0,092; technolog robót wykończeniowych w budownictwie 0,0909; pielęgniarka 0,0833; technik handlowiec 0,0833; dekarz 0,0833; technik informatyk 0,0789; kierowca ciągnika rolniczego 0,0769; mechanik pojazdów samochodowych 0,0753; betoniarz 0,0714; malarz – tapeciarski 0,0714; stolarz budowlany 0,0667; ślusarz narzędziowy 0,0667; cukiernik 0,0625; stolarz meblowy 0,0625; piekarz 0,0508; specjalista do spraw organizacji usług gastronomicznych, hotelarskich i turystycznych 0,05; kucharz małej gastronomii 0,0469; elektromonter instalacji elektrycznych 0,0455; murarz 0,0453; mechanik samochodów osobowych 0,042; technik mechanik 0,0372; bez zawodu 0,0294; robotnik pomocniczy w przemyśle przetwórczym 0,0238; ślusarz 0,0149; elektromonter (elektryk) zakładowy 0,0149; krawiec 0,0116.

Biorąc pod uwagę średnią miesięczną nadwyżkę podaży siły roboczej w 2012 roku według kodu czterocyfrowego, wśród zawodów nadwyżkowych za ten okres znalazły się specjalności wymienione poniżej.

Ładowacze nieczystości i inni pracownicy przy pracach prostych 0,8065; pozostali pracownicy obsługi biura 0,7391; pomoce domowe i sprzątaczkę 0,7333; średni personel do spraw biznesu i administracji 0,6104; średni personel z dziedziny prawa, spraw społecznych, kultury i pokrewny 0,5283; kierowcy i operatorzy pojazdów 0,5; leśnicy i rybacy 0,4333; pracownicy usług ochrony 0,3704; robotnicy pomocniczy w górnictwie, przemyśle, budownictwie i transporcie 0,3632; pracownicy obsługi klienta 0,3529; robotnicy pomocniczy w rolnictwie, leśnictwie i rybołówstwie 0,3333; sprzedawcy i pokrewni 0,3142; specjaliści nauczania i wychowania 0,297; robotnicy budowlani i pokrewni (z wyłączeniem elektryków) 0,2347; średni personel nauk fizycznych, chemicznych i technicznych 0,1975; specjaliści do spraw ekonomicznych i zarządzania 0,1702; operatorzy maszyn i urządzeń wydobywczych i przetwórczych 0,1659; średni personel do spraw zdrowia 0,1529; rolnicy produkcji towarowej 0,1505; kierownicy do spraw zarządzania i handlu 0,125; kierownicy do spraw produkcji i usług 0,1111; elektrycy i elektronicy 0,1081; robotnicy w przetwórstwie spożywczym, obróbce

drewna, produkcji wyrobów tekstylnych i pokrewni 0,0987; technicy informatycy 0,0909; specjaliści do spraw zdrowia 0,0833; specjaliści nauk fizycznych, matematycznych i technicznych 0,0506; specjaliści z dziedziny prawa, dziedzin społecznych i kultury 0,0418; robotnicy obróbki metali, mechanicy maszyn i urządzeń i pokrewni 0,0338; rzemieślnicy i robotnicy poligraficzni 0,0328; monterzy 0,0079.

**Zawody deficytowe** występują na rynku pracy zdecydowanie rzadziej aniżeli zawody nadwyżkowe. Oznacza to, że trudno jednoznacznie i bardzo wyraźnie określić, na które zawody występuje duże i nie realizowane zapotrzebowanie ze strony pracodawców. Z drugiej jednak strony pracodawcy nie zawsze korzystają z usług urzędu pracy a co za tym idzie w pełni rzeczywisty popyt na poszczególne zawody powinien być rozpatrywany z uwzględnieniem wszystkich możliwych źródeł ich pozyskiwania. Pracodawcy poszukując pracowników korzystają nie tylko z usług urzędu pracy. Dane zgromadzone w załączniku zawierają informacje o ofertach zgłaszanych wyłącznie do powiatowego urzędu pracy, co nie oddaje w pełni rzeczywistego obrazu popytu na lokalnym rynku pracy. Poniżej przedstawiono 35 zawodów o wskaźniku intensywności deficytu według kodu sześciocyfrowego.<sup>9</sup>

Kontroler jakości wyrobów elektronicznych 35; monter sieci wodnych i kanalizacyjnych 30; opiekunka dzieci w drodze do szkoły 20; konserwator budynków 9,3333; zaopatrzeniowiec 7; pozostali pracownicy obsługi biurowej 7; bibliotekarz 5; opiekun osoby starszej 4,5; fakturzystka 3,75; operator urządzeń oczyszczania ścieków 3; opiekun w domu pomocy społecz-

---

<sup>9</sup> Dodatkowo wyniki MAX: dyrektor do spraw administracyjnych; kierownik działu w handlu detalicznym; inżynier utrzymania ruchu; logistyk; inżynier elektronik; nauczyciel fizyki i astronomii; nauczyciel geografii; nauczyciel języka angielskiego w szkole podstawowej; nauczyciel logopeda; nauczyciel psycholog; nauczyciel w placówkach pozaszkolnych; doradca finansowy; specjalista do spraw logistyki; archiwista; muzealnik; kosztorysant budowlany; technik mechanik maszyn i urządzeń; technik automatyk; pozostali technicy rolnictwa i pokrewni; optyk okularowy; pośrednik finansowy; agent ubezpieczeniowy; pracownik centrum elektronicznej obsługi klienta; agent do spraw zakupów; spedytor; pośrednik pracy; technik organizacji reklamy; urzędnik ubezpieczeń społecznych; opiekunka środowiskowa; pozostali operatorzy sieci i systemów komputerowych; pracownik kancelaryjny; operator wprowadzania danych; asystent usług telekomunikacyjnych; recepcjonista hotelowy; recepcjonista; rejestratorka medyczna; technik rachunkowości; pracownik do spraw ubezpieczeń; pozostali magazynierzy i pokrewni; kurier; archiwista zakładowy; fryzjer męski; pracownik solarium; żałobnik; instruktor nauki jazdy; kierownik stoiska w markecie; sprzedawca w branży mięsnej; sprzedawca w stacji paliw; opiekun medyczny; pracownik ochrony fizycznej i stopnia; hodowca bydła; hodowca koni; rybak stawowy; monter reklam; glazurnik; monter ociepleń budynków; sztukator; malarz konstrukcji i wyrobów metalowych; piaskarz; pozostali formierze odlewniczy i pokrewni; spawacz metodą MAG; operator obrabiarek sterowanych numerycznie; mechanik pojazdów jednośladowych; złotnik – jubiler; rozbieracz – wykrawacz; pozostali masarze, robotnicy w przetwórstwie ryb i pokrewni; operator urządzeń do wulkanizacji; wulkanizator; pozostali operatorzy maszyn do produkcji wyrobów gumowych; pracownik pralni chemicznej; operator urządzeń do produkcji wyrobów cukierniczych; pozostali operatorzy maszyn do produkcji wyrobów spożywczych i pokrewni; operator pilarek do pozyskiwania tarcicy; monter mebli; kierowca ciągnika siodłowego; operator maszyn leśnych; operator suwnic (suwnicowy); pozostałe pomoce i sprzętaczki biurowe, hotelowe i podobne; operator myjni; pozostali pracownicy świadczący usługi na ulicach; sortowacz surowców wtórnych; robotnik oczyszczania miasta; odczytywacz liczników.

nej 3; kasjer handlowy 3; kierowca operator wózków jezdniowych 3; doradca klienta 2,6667; technik prac biurowych 2,4524; przedstawiciel handlowy 2,3333; technik technologii drewna 2; organizator imprez rozrywkowych (organizator eventów) 2; szef kuchni (kuchmistrz) 2; animator kultury 2; operator koparko – ładowarki 2; pozostali operatorzy maszyn do produkcji wyrobów z tworzyw sztucznych 1,8333; robotnik gospodarczy 1,7657; asystent do spraw księgowości 1,75; elektryk 1,625; kierowca samochodu ciężarowego 1,625; sekretarka 1,5714 pokojowa 1,5455; asystent nauczyciela przedszkola 1,5; pracznia 1,5; pomoc kuchenna 1,45; specjalista do spraw sprzedaży 1,3333; pracownik do spraw osobowych 1,25; brukarz 1,25; pakowacz 1,2333.

Biorąc pod uwagę średnią miesięczną nadwyżkę podaży siły roboczej w 2012 roku według kodu czterocyfrowego, wśród zawodów deficytowych za ten okres znalazły się specjalności wymienione poniżej.<sup>10</sup>

Sekretarki, operatorzy urządzeń biurowych i pokrewni 3,1111; pracownicy pomocniczy przygotowujący posiłki 1,45; pracownicy opieki osobistej i pokrewni 1,3684; kierownicy w branży hotelarskiej, handlu i innych branżach usługowych 1,3333. sekretarki, operatorzy urządzeń biurowych i pokrewni 3,1111 pracownicy pomocniczy przygotowujący posiłki 1,45 pracownicy opieki osobistej i pokrewni 1,3684 kierownicy w branży hotelarskiej, handlu i innych branżach usługowych 1,3333.

W wyniku badań według kodu sześciocyfrowego wyselekcjonowano 26 zawodów **równoważnych**. Są nimi:

Sprzątacznia biurowa 1,1053; kierownik działu sprzedaży 1; kierownik produkcji w przedsiębiorstwach rolnych 1; kierownik supermarketu 1; pozostali kierownicy do spraw innych typów usług gdzie indziej niesklasyfikowani 1; logopeda 1; nauczyciel techniki 1; specjalista do spraw public relations 1; technik geodeta 1; pozostali operatorzy urządzeń energetycznych 1; technik fizjoterapii 1; ratownik medyczny 1; pracownik informacji turystycznej 1; dyspozytor transportu samochodowego 1; barman 1; konsultant / agent sprzedaży bezpośredniej 1; wydawca posiłków / bufetowy 1; ogrodnik terenów zieleni 1; monter / składacz okien 1; hutnik - dmuchacz szkła 1; elektromechanik 1; ubojowy 1; operator koparki 1; operator strugarek i frezarek do drewna 1; pomocniczy robotnik przy uprawie roślin i hodowli zwierząt 1; ładowacz nieczystości stałych 1.

Biorąc pod uwagę średnią miesięczną nadwyżkę podaży siły roboczej w 2012 roku według kodu czterocyfrowego, wśród zawodów równoważnych znalazły się.

---

<sup>10</sup> Wyniki MAX: farmaceuci; zaopatrzeniowcy; technicy archiwiści i pokrewni; kierownicy w hotelarstwie; kierownicy do spraw finansowych; hodowcy ryb; pośrednicy handlowi; pośrednicy pracy i zatrudnienia; operatorzy prowadzenia danych; sprzedawcy (konsultanci) w centrach sprzedaży telefonicznej / internetowej; archiwiści i muzealnicy; organizatorzy konferencji i imprez; pracownicy stacji obsługi pojazdów; przewodnicy turystyczni i piloci wycieczek; pracownicy bibliotek, galerii, muzeów i informacji naukowej; monterzy instalacji klimatyzacyjnych i chłodniczych; robotnicy pomocniczy w ogrodnictwie i sadownictwie.

Pracownicy do spraw finansowo-statystycznych i ewidencji materiałowej 1,0145; przedstawiciele władz publicznych, wyżsi urzędnicy i dyrektorzy generalni 1; pracownicy usług osobistych 0,9.

*Szczegółowe dane dotyczące zawodów deficytowych i nadwyżkowych w powiecie ząbkowickim w 2012 roku wg kodu sześciocyfrowego Aneks Tabela T-I/P4 Zawody deficytowe i nadwyżkowe powiecie ząbkowickim w 2012 roku. Szczegółowe dane dotyczące zawodów deficytowych i nadwyżkowych w powiecie ząbkowickim w 2012 roku wg kodu dwucyfrowego Aneks Tabela T-I/P5 Zawody deficytowe i nadwyżkowe w powiecie ząbkowickim w 2012 roku.*

## **Ranking zawodów generujących długotrwałe bezrobocie w 2012 roku<sup>11</sup>**

Wyselekcjonowano zawody, które w świetle badań wskazują, że w danym zawodzie nie ma powodzenia w znalezieniu pracy. Wyniki badań dają sygnał, aby jak najszybciej przekwalifikować osoby w poszczególnych zawodach. Poniższy ranking sporządzono na podstawie elementarnych grup zawodów wg czterocyfrowego kodu statystycznego.

Kartografowie i geodeci 1; maszynistki i operatorzy edytorów tekstu 1; nauczyciele szkół specjalnych 1; recepcjoniści (z wyłączeniem hotelowych) 1; technicy analityki medycznej 1; oficerowie sił zbrojnych 1; agenci ubezpieczeniowi 1; fizycy i astronomowie 1; kierownicy do spraw logistyki i pokrewni 1; kierownicy do spraw produkcji przemysłowej 1; kierownicy do spraw obsługi biznesu i zarządzania gdzie indziej niesklasyfikowani 1; nżynierowie budownictwa 1; instruktorzy fitness i rekreacji ruchowej 1; doradcy finansowi i inwestycyjni 1; rolnicy upraw mieszanych 1; operatorzy urządzeń do rejestracji i transmisji obrazu i dźwięku 1; specjaliści do spraw ochrony środowiska 1; pracownicy obsługi płacowej 1; przewodnicy turystyczni i piloci wycieczek 1; pracownicy do spraw statystyki, finansów i ubezpieczeń 1; asystenci dentystyczni 1; kierowcy operatorzy wózków jezdniowych 1; robotnicy w produkcji wyrobów mleczarskich 1; robotnicy przygotowujący drewno i pokrewni 1; operatorzy maszyn do prania 1; operatorzy maszyn tkackich i dziewiarskich 1; operatorzy maszyn do produkcji wyrobów włókienniczych, futrzarskich i skórzanych gdzie indziej niesklasyfikowani 1; brakarze wyrobów przemysłowych 1; konstruktorzy i krojczowie odzieży 0,8333; kierownicy do spraw marketingu i sprzedaży 0,6667; inżynierowie elektronicy 0,6667; operatorzy aparatury medycznej 0,6667; specjaliści do spraw sprzedaży (z wyłączeniem technologii informacyjno-komunikacyjnych) 0,6667; pracownicy do spraw kredytów, pożyczek i pokrewni 0,6667; pracownicy obsługi technicznej biur, hoteli i in-

---

<sup>11</sup>Wskaźnik długotrwałego bezrobocia rozumie się jako iloczyn liczby zarejestrowanych bezrobotnych w danym zawodzie pozostających bez pracy powyżej 12 miesięcy według stanu w końcu poprzedniego roku do liczby zarejestrowanych bezrobotnych w danym zawodzie według stanu w końcu roku.

nych obiektów 0,6667; ładowacze nieczystości 0,6667; ceramicy i pokrewni 0,6667; intro-  
ligatorzy i pokrewni 0,6667; pomoce domowe i sprzątaczkę 0,6667; robotnicy przetwórstwa  
surowców roślinnych 0,6667; operatorzy urządzeń do wyrobu masy papierniczej i produk-  
cji papieru 0,6667; praczki ręczne i prasowacze 0,625; konduktorzy i pokrewni 0,5833;  
rolnicy upraw polowych 0,5714; operatorzy maszyn i urządzeń do produkcji wyrobów  
chemicznych 0,5455; pracownicy obsługi biurowej 0,5238; matematycy, statystycy i po-  
krewni 0,5; technicy fizjoterapii i masażyści 0,5; inżynierowie chemicy i pokrewni 0,5; in-  
żynierowie górnictwa, metalurgii i pokrewni 0,5; formierze odlewniczy i pokrewni 0,5; mon-  
terzy izolacji 0,5; operatorzy centrali telefonicznych 0,5; operatorzy urządzeń energetycz-  
nych 0,5; operatorzy urządzeń do spalania odpadów, uzdatniania wody i pokrewni 0,5;  
specjaliści do spraw public relations 0,5; dziennikarze 0,5; maszyniści i operatorzy ma-  
szyn i urządzeń dźwigowo-transportowych i pokrewni 0,5; tapicerzy i pokrewni 0,5; zamię-  
taczce i pokrewni 0,5; operatorzy maszyn przędzalniczych i pokrewni 0,5; operatorzy ma-  
szyn do produkcji wyrobów papierniczych 0,5; operatorzy sprzętu do robót ziemnych i  
urządzeń pokrewnych 0,5; operatorzy maszyn i urządzeń do produkcji i przetwórstwa me-  
tali 0,5; drukarze 0,5; jubilerzy, złotnicy i pokrewni 0,5; pomoce i sprzątaczkę biurowe, ho-  
telowe i pokrewnie 0,4925; rolnicy produkcji roślinnej i zwierzęcej pracujący na własne po-  
trzeby 0,4839; pracownicy przy pracach prostych gdzie indziej niesklasyfikowani 0,4615;  
konsultanci i inni pracownicy biur podróży 0,4444; monterzy budownictwa wodnego  
0,4444; monterzy konstrukcji budowlanych i konserwatorzy budynków 0,4444; robotnicy  
pomocniczy w budownictwie drogowym, wodnym i pokrewni 0,4375; robotnicy przy pra-  
cach prostych w przemyśle gdzie indziej niesklasyfikowani 0,4348; sekretarki (ogólne)  
0,4286; pracownicy domowej opieki osobistej 0,4286; dekarze 0,4167; pracownicy admi-  
nistracyjni i sekretarze biura zarządu 0,4167; pakowacze 0,4167; szwaczki, hafciarki i po-  
krewni 0,4054; lakiernicy 0,4; technicy nauk chemicznych, fizycznych i pokrewni 0,4; ro-  
botnicy leśni i pokrewni 0,4; pracownicy sprzedaży i pokrewni gdzie indziej niesklasyfiko-  
wani 0,4; monterzy i serwisanci urządzeń elektronicznych 0,4; ustawiacze i operatorzy ob-  
rabiarek do metali i pokrewni 0,4; gospodarze budynków 0,3949; rolnicy produkcji roślin-  
nej i zwierzęcej 0,3846; murarze i pokrewni 0,3801; magazynierzy i pokrewni 0,3778;  
krawcy, kuśnierze, kapelusznicy i pokrewni 0,3767; specjaliści do spraw wychowania ma-  
łego dziecka 0,375; elektromechanicy i elektromonterzy 0,375; operatorzy wolnobieżnych  
maszyn rolniczych i leśnych 0,3725; barmani 0,3636; pomoce kuchenne 0,3636; ustawa-  
cze i operatorzy maszyn do obróbki i produkcji wyrobów z drewna 0,3636; monterzy  
sprzętu elektronicznego 0,3623; kucharze 0,3606; księgowi 0,3571; malarze i pokrewni  
0,3514; monterzy sprzętu elektrycznego 0,35; technicy rolnictwa i pokrewni 0,3444;  
sprzedawcy sklepowi (ekspedienci) 0,3387; kelnerzy 0,3333; recepcjoniści hotelowi  
0,3333; chemicy 0,3333; kierownicy do spraw technologii informatycznych i telekomunika-  
cyjnych 0,3333; inżynierowie mechanicy 0,3333; inżynierowie inżynierii środowiska  
0,3333; fotografowie 0,3333; położne bez specjalizacji lub w trakcie specjalizacji 0,3333;  
żołnierze szeregowi 0,3333; specjaliści z dziedziny prawa gdzie indziej niesklasyfikowani  
0,3333; archeolodzy, socjolodzy i pokrewni 0,3333; projektanci i administratorzy baz da-  
nych 0,3333; średni personel do spraw zdrowia gdzie indziej niesklasyfikowany 0,3333;  
masarze, robotnicy w przetwórstwie ryb i pokrewni 0,3333; obuwnicy i pokrewni 0,3333;  
monterzy linii elektrycznych 0,3333; monterzy gdzie indziej niesklasyfikowani 0,3333; ro-  
botnicy pracujący przy przeładunku towarów 0,3333; operatorzy maszyn do produkcji wy-  
robów gumowych 0,3333; operatorzy urządzeń wiertniczych i wydobywczych ropy, gazu i  
innych surowców 0,3333; operatorzy maszyn i urządzeń do produkcji wyrobów cemento-  
wych, kamiennych i pokrewni 0,3333; dyżurni ruchu, manewrowi i pokrewni 0,3333; rękod-  
zielnicy wyrobów z drewna i pokrewnych materiałów 0,3333; rękodzielnicy wyrobów z  
tkanin, skóry i pokrewnych materiałów 0,3333; nauczyciele gimnazjów i szkół ponadgim-  
nazjalnych (z wyjątkiem nauczycieli kształcenia zawodowego) 0,3158; kierowcy samo-  
chodów ciężarowych 0,3125; robotnicy budowlani robót wykończeniowych i pokrewni  
gdzie indziej niesklasyfikowani 0,3; przedstawiciele handlowi 0,3; kierowcy samochodów  
osobowych i dostawczych 0,3; piekarze, cukiernicy i pokrewni 0,2903; ekonomiści 0,2892;

technicy nauk fizycznych i technicznych gdzie indziej niesklasyfikowani 0,2857; cieśle i stolarze budowlani 0,2857; pielęgniarki bez specjalizacji lub w trakcie specjalizacji 0,2857; hodowcy zwierząt gdzie indziej niesklasyfikowani 0,2857; robotnicy obróbki kamienia 0,2857; specjaliści nauk o ziemi 0,2857; tynkarze i pokrewni 0,2857; monterzy maszyn i urządzeń mechanicznych 0,2857; górnicy podziemnej i odkrywkowej eksploatacji złóż i pokrewni 0,2812; ślusarze i pokrewni 0,2803; operatorzy maszyn i urządzeń do produkcji wyrobów spożywczych i pokrewni 0,28; pracownicy ochrony osób i mienia 0,2778; listonosze i pokrewni 0,2727; elektrycy budowlani i pokrewni 0,2727; stolarze meblowi i pokrewni 0,2609; spawacze i pokrewni 0,2593; mechanicy maszyn i urządzeń rolniczych i przemysłowych 0,2553; betoniarze, betoniarze zbrojarze i pokrewni 0,25; technicy elektronicy i pokrewni 0,25; kosmetyczki i pokrewni 0,25; posadzkarze, parkieciarze i glazurnicy 0,25; specjaliści do spraw zarządzania i organizacji 0,25; pracownicy pomocy społecznej i pracy socjalnej 0,25; operatorzy maszyn i urządzeń do obróbki drewna 0,25; operatorzy urządzeń do produkcji wyrobów szklanych i ceramicznych 0,25; szyldziarze, grawerzy i zdobnicy ceramiki, szkła i pokrewni 0,25; robotnicy pomocniczy w budownictwie ogólnym 0,2449; mechanicy pojazdów samochodowych 0,2394; robotnicy przygotowujący i wznoszący konstrukcje metalowe 0,2308; nauczyciele szkół podstawowych 0,2222; wizytatorzy i specjaliści metod nauczania 0,2222; hydraulicy i monterzy instalacji sanitarnych 0,2222; maszyniści silników, kotłów parowych i pokrewni 0,2222; technicy mechanicy 0,2039; technicy budownictwa 0,2034; kasjerzy i sprzedawcy biletów 0,2; ogrodnicy 0,2; dietetycy i żywieniowcy 0,2; filolodzy i tłumacze 0,2; filozofowie, historycy i politolodzy 0,2; robotnicy robót stanu surowego i pokrewni gdzie indziej niesklasyfikowani 0,2; kierowcy autobusów i motorniczowie tramwajów 0,2; pracownicy przy pracach przygotowawczych do druku 0,2; robotnicy budowy dróg i pokrewni 0,1667; specjaliści do spraw administracji i rozwoju 0,1667; technicy wsparcia informatycznego i technicznego 0,1538; technicy technologii żywności 0,125; specjaliści w zakresie rolnictwa, leśnictwa i pokrewni 0,125; blacharze 0,1176; szefowie kuchni i organizatorzy usług gastronomicznych 0,1111; średni personel do spraw statystyki i dziedzin pokrewnych 0,1098; fryzjerzy 0,0968; operatorzy maszyn do produkcji wyrobów z tworzyw sztucznych 0,0909.

*Szczegółowe dane dotyczące rankingu zawodów generujących długotrwałe bezrobocie w powiecie ząbkowickim w 2012 roku wg czterocyfrowego kodu zawodów Aneks Tabela T-I/P8 Ranking zawodów generujących długotrwałe bezrobocie w powiecie ząbkowickim. Stan w 2012 roku.*

*Szczegółowe dane dotyczące rankingu zawodów generujących długotrwałe bezrobocie w powiecie ząbkowickim w 2012 roku wg dwucyfrowego kodu zawodów Aneks Tabela T-I/P7 Ranking zawodów generujących długotrwałe bezrobocie w powiecie ząbkowickim. Stan w 2012 roku.*



## Wnioski z monitoringu

Podsumowując badania monitoringu zawodów deficytowych i nadwyżkowych można sformułować następujące wnioski.

Na koniec 2012 roku w rejestrach Powiatowego Urzędu Pracy w Ząbkowicach Śl. pozostawało 5.409 osób oficjalnie pozostających poza strefą zatrudnienia.

Najliczniejszą grupą osób bezrobotnych zarejestrowaną w urzędzie pracy stanowią osoby posiadające wykształcenie gimnazjalne i poniżej (29,51%), osoby posiadające wykształcenie średnie (33,74%), osoby posiadające wykształcenie zawodowe (28,38%), osoby posiadające wykształcenie wyższe (8,37%).

Od roku 2007 zwiększyła się ilość osób bezrobotnych posiadających wykształcenie wyższe o 234 osoby.

1610 osób jest zarejestrowanych powyżej 12 miesięcy. (29,77% ogółu osób bezrobotnych). Oznacza to, że co trzecia osoba jest osobą zarejestrowaną powyżej 12 miesięcy.

Według stanu na dzień 31 grudnia 2012 roku figurowały następujące osoby będące w szczególnej sytuacji na rynku pracy:

- bezrobotni do 25 roku życia – 971 osób (co stanowi 17,95% ogółu bezrobotnych),
- bezrobotni długotrwale – 2.763 osoby (co stanowi 51,08% ogółu bezrobotnych),
- bezrobotni powyżej 50 roku życia – 1.391 osób (co stanowi 25,72% ogółu bezrobotnych),
- bezrobotni bez kwalifikacji zawodowych – 1.669 osób (co stanowi 30,86% ogółu bezrobotnych),
- bezrobotni bez doświadczenia zawodowego – 1.191 osób (co stanowi 22,02% ogółu bezrobotnych),
- bezrobotni bez wykształcenia średniego – 3.131 osób (co stanowi 57,89% ogółu bezrobotnych),
- bezrobotnie samotnie wychowujący dziecko do 18 roku życia – 533 osoby (co stanowi 9,85% ogółu bezrobotnych),

- bezrobotni, którzy po odbyciu kary pozbawienia wolności nie podjęli zatrudnienia – 72 osoby (co stanowi 1,33% ogółu bezrobotnych),
- bezrobotni niepełnosprawni – 330 osób (co stanowi 6,10% ogółu bezrobotnych).

Zarejestrowani bezrobotni reprezentują 562 zawodów. 916 osób nie posiada żadnego zawodu, stanowi to 16,93% ogółu bezrobotnych. Najczęściej występujące zawody wśród bezrobotnych to: sprzedawca 405 osób co stanowi (7,49% ogółu); murarz 271 osób co stanowi (5,01% ogółu); robotnik gospodarczy 195 (3,61% ogółu), ekonomista 166 osób co stanowi (3,07% ogółu).

Na koniec 2012 roku w rejestrach Powiatowego Urzędu Pracy w Ząbkowicach Śl. pozostawało 2.558 kobiet oficjalnie pozostających poza strefą zatrudnienia, co stanowi 47,30% do ogółu bezrobotnych.

Najliczniejszą grupą kobiet zarejestrowaną w urzędzie pracy stanowią bezrobotne posiadające wykształcenie średnie (42,49%), bezrobotne posiadające wykształcenie podstawowe, niepełne podstawowe oraz gimnazjalne (23,22%), bezrobotne posiadające wykształcenie zawodowe (23,03%), bezrobotne posiadające wykształcenie wyższe (11,26%). Porównując dane wg poziomu wykształcenia to od 2007 roku wzrosła liczba bezrobotnych kobiet legitymujących się wykształceniem wyższym o 153 kobiety.

Według stanu na dzień 31 grudnia 2012 roku figurowały następujące bezrobotne będące w szczególnej sytuacji na rynku pracy:

- bezrobotne do 25 roku życia – 508 kobiet (co stanowi 19,86% ogółu bezrobotnych kobiet),
- bezrobotne długotrwale – 1.406 kobiet (co stanowi 54,96% ogółu bezrobotnych kobiet),
- bezrobotne powyżej 50 roku życia – 484 kobiety (co stanowi 18,92% ogółu bezrobotnych kobiet),
- bezrobotne bez kwalifikacji zawodowych – 846 kobiet (co stanowi 33,07% ogółu bezrobotnych kobiet),

- bezrobotne bez doświadczenia zawodowego – 684 kobiety (co stanowi 26,74% ogółu bezrobotnych kobiet),
- bezrobotne bez wykształcenia średniego – 1.183 kobiety (co stanowi 46,25% ogółu bezrobotnych kobiet),
- bezrobotne, które po odbyciu kary pozbawienia wolności nie podjęły zatrudnienia – 1 kobieta (co stanowi 0,04% ogółu bezrobotnych kobiet),
- bezrobotne niepełnosprawne – 150 kobiet (co stanowi 5,86% ogółu bezrobotnych kobiet).

Zarejestrowane bezrobotne reprezentują 306 zawodów. Najwięcej kobiet nie posiada zawodu – 506 kobiet (19,06%). Najczęściej występujące zawody to: sprzedawca 369 kobiet co stanowi (14,30% ogółu kobiet); krawiec 149 kobiet (5,77% ogółu); ekonomista 137 kobiet co stanowi (5,31% ogółu) kobiet; kucharz 121 kobiet co stanowi (4,69% ogółu kobiet). Poniżej podano występujące zawody wśród bezrobotnych kobiet.

Jeżeli spojrzeć, na strukturę zawodową bezrobotnych wg dużych grup zawodów, można stwierdzić, że największą ilość osób można przypisać grupie Robotnicy obróbki metali, mechanicy maszyn i urządzeń i pokrewni (12,0632%); Pracownicy usług osobistych (10,7947%).

W prezentowanym okresie zarejestrowało się 7.729 osób bezrobotnych.

W 2012 roku wpłynęły oferty w 228 zawodach według sześciocyfrowych kodów zawodów. Najczęstszymi ofertami pracy były oferty dla osób w zawodach robotnik gospodarczy (24,67% ofert ogółem), sprzedawca (7,08% ofert ogółem), technik prac biurowych (5,03% ofert ogółem).

Część ofert pracy ujętych w raporcie jest ofertami wielokrotnymi. Oznacza to, że w krótkim okresie czasu składane są oferty w tych samych zawodach przez te same zakłady pracy.

Największą grupą ofert pracy wg dużych grup zawodów tworzą oferty pracy dla pracowników usług osobistych (30,6747%); robotników budowlanych i pokrewnych (z wyłączeniem elektryków) (11,8792%).

Wiele zawodów odznacza się niedopasowaniem popytu i podaży na rynku pracy. Występują zarówno zawody o największej nadwyżce podaży siły roboczej, jak o największym deficycie podaży siły roboczej. Jak wynika z powyższej analizy większość zawodów można uznać za zawody nadwyżkowe na lokalnym rynku pracy. Zawody deficytowe występują na rynku pracy zdecydowanie rzadziej aniżeli zawody nadwyżkowe. Oznacza to, że trudno jednoznacznie i bardzo wyraźnie określić, na które zawody występuje duże i nie realizowane zapotrzebowanie ze strony pracodawców. Z drugiej jednak strony pracodawcy nie zawsze korzystają z usług urzędu pracy, a co za tym idzie w pełni rzeczywisty popyt na poszczególne zawody powinien być rozpatrywany z uwzględnieniem wszystkich możliwych źródeł ich pozyskiwania. Wśród zawodów deficytowych znalazły się: kontroler jakości wyrobów elektronicznych; monter sieci wodnych i kanalizacyjnych; opiekunka dzieci w drodze do szkoły; konserwator budynków; zaopatrzeniowiec; pozostali pracownicy obsługi biurowej; bibliotekarz; opiekun osoby starszej; fakturzystka; operator urządzeń oczyszczania ścieków; opiekun w domu pomocy społecznej; kasjer handlowy; kierowca operator wózków jezdniowych; doradca klienta; technik prac biurowych; przedstawiciel handlowy; technik technologii drewna; organizator imprez rozrywkowych (organizator eventów); szef kuchni (kuchmistrz); animator kultury; operator koparko – ładowarki; pozostali operatorzy maszyn do produkcji wyrobów z tworzyw sztucznych; robotnik gospodarczy; asystent do spraw księgowości; elektryk; kierowca samochodu ciężarowego; sekretarka; pokojowa; asystent nauczyciela przedszkola; pracznia; pomoc kuchenna; specjalista do spraw sprzedaży; pracownik do spraw osobowych; brukarz; pakowacz.

W wyniku badań według kodu sześciocyfrowego wyselekcjonowano 26 zawodów równoważnych. Są nimi: sprzątacznia biurowa; kierownik działu sprzedaży; kierownik produkcji w przedsiębiorstwach rolnych; kierownik supermarketu; pozostali kierownicy do spraw innych typów usług gdzie indziej niesklasyfikowani; logopeda; nauczyciel techniki; specjalista do spraw public relations; technik geodeta; pozostali operatorzy urządzeń energetycznych; technik fizjoterapii; ratownik medyczny; pracownik informacji turystycznej; dyspozytor transportu samochodowego; barman; konsultant/agent sprzedaży bezpośredniej; wydawca posiłków / bufetowy; ogrodnik terenów zieleni; monter / składacz okien; hutnik - dmuchacz szkła; elektromechanik; ubojowy;

operator koparki; operator strugarek i frezarek do drewna; pomocniczy robotnik przy uprawie roślin i hodowli zwierząt; ładowacz nieczystości stałych.

Analiza pozwala na przybliżenie problematyki aktualnych potrzeb rynku pracy. Należy jednak podkreślić, że wymagania pracodawców nie mogą ograniczać się do konkretnych kwalifikacji zawodowych (zdobytych w systemie szkolnym), ale wymagają ciągłego doksztalcania i aktualizowania posiadanej wiedzy i kwalifikacji.

Słabością wyników badań, jest fakt, że część bezrobotnych sklasyfikowana jest w zawodzie wyuczonym. W rzeczywistości większość bezrobotnych powinna być sklasyfikowana jako osoby wielozawodowe. Ciągłe zmiany zachodzące na rynku pracy mogą powodować, że osoba posiadająca kilka zawodów może w danym okresie czasu reprezentować zarówno zawód nadwyżkowy jak i deficytowy.

## Spis tabel

1. **T-II/P-1** Bezrobotni wg zawodów powiecie ząbkowickim. Stan 2012 roku.
2. **T-II/P-1a** Struktura bezrobotnych wg grup zawodowych w powiecie ząbkowickim. Stan 2012 roku
3. **T-II/P-2** Napływ bezrobotnych wg zawodów w powiecie ząbkowickim. Stan 2012 roku
4. **T-II/P-2a** Struktura napływu bezrobotnych wg grup zawodowych w powiecie ząbkowickim. Stan 2012 roku
5. **T-II/P-3** Oferty pracy wg zawodów w powiecie ząbkowickim. Stan 2012 roku
6. **T-II/P-3a** Struktura ofert pracy wg grup zawodowych w powiecie ząbkowickim. Stan 2012 roku
7. **T-II/P-4** Zawody deficytowe i nadwyżkowe w powiecie ząbkowickim. Stan 2012 roku
8. **T-II/P-5** Ranking zawodów deficytowych i nadwyżkowych w powiecie ząbkowickim. Stan 2012 roku
9. **T-II/P-6** Ranking zawodów deficytowych i nadwyżkowych w powiecie ząbkowickim. Stan 2012 roku
10. **T-II/P-7** Ranking zawodów generujących długotrwale bezrobocie w powiecie ząbkowickim. Stan 2012 roku
11. **T-II/P-8** Ranking zawodów generujących długotrwale bezrobocie w powiecie ząbkowickim. Stan 2012 roku
12. **T-II/P-9** Bezrobotni wg rodzaju działalności ostatniego miejsca pracy oraz oferty pracy w powiecie ząbkowickim. Stan 2012 roku
13. **T-II/P-9a** Struktura bezrobotnych ofert pracy wg PKD w powiecie ząbkowickim. Stan 2012 roku