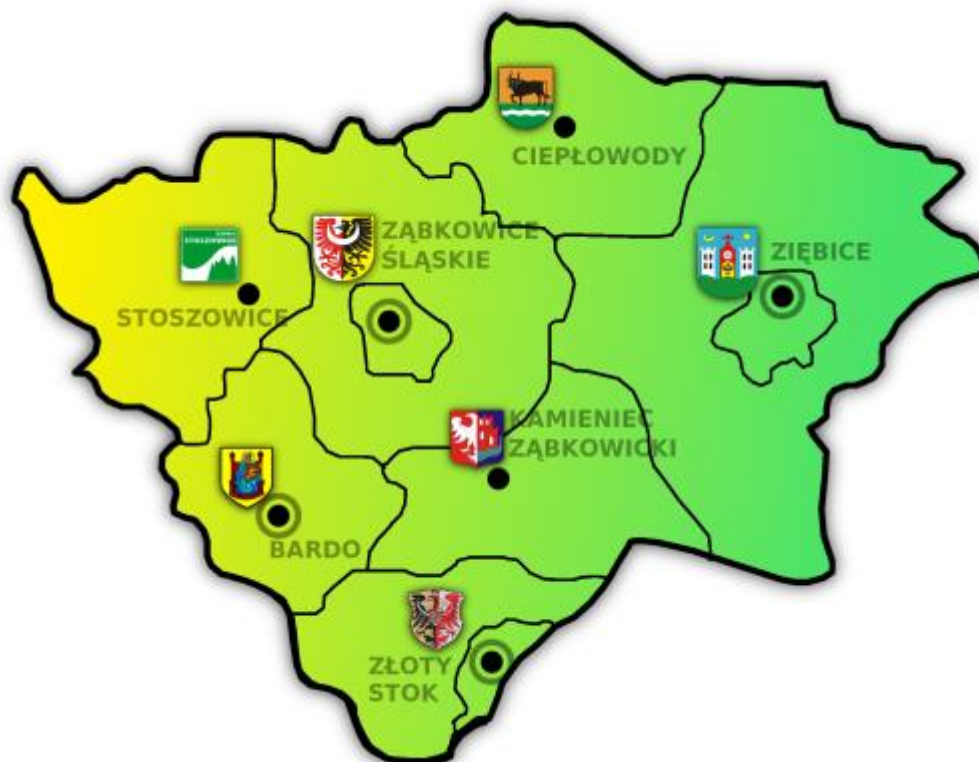


POWIATOWY URZĄD PRACY W ZĄBKOWICACH ŚL.

## RANKING ZAWODÓW DEFICYTOWYCH I NADWYŻKOWYCH W POWIECIE ZĄBKOWICKIM

W 2013 ROKU



ZĄBKOWICE ŚL.

Wykonała Aneta Pruchniewska

## **Spis treści**

<b>Wstęp.....</b>	<b>3</b>
<b>Analiza bezrobotnych według zawodów (grup zawodów) .....</b>	<b>5</b>
Bezrobotni ogółem.....	5
Bezrobotni będący w szczególnej sytuacji na rynku pracy .....	9
<b>Struktura bezrobotnych wg grup zawodowych .....</b>	<b>14</b>
<b>Napływ bezrobotnych według zawodów w 2013 roku .....</b>	<b>15</b>
<b>Analiza ofert pracy wg zawodów.....</b>	<b>18</b>
<b>Struktura ofert pracy wg grup zawodowych .....</b>	<b>19</b>
<b>Bezrobotni według rodzaju działalności ostatniego miejsca pracy oraz oferty pracy.....</b>	<b>21</b>
<b>Analiza zawodów deficytowych i nadwyżkowych w końcu 2013 roku.....</b>	<b>22</b>
<b>Ranking zawodów generujących długotrwale bezrobocie w 2013 roku .....</b>	<b>28</b>
<b>Wnioski z monitoringu .....</b>	<b>33</b>
<b>Spis tabel.....</b>	<b>37</b>

## Wstęp

Przedmiotem badań podjętych w niniejszym opracowaniu jest próba wytypowania zawodów poszukiwanych na powiatowym rynku pracy, oraz tych, na które zapotrzebowanie zmalało. Celem opracowania jest rozpoznanie wiedzy na temat zawodów poszukiwanych na lokalnym rynku pracy w końcu 2013 roku.

Raport został sporządzony zgodnie z „Zaleceniami metodycznymi do prowadzenia monitoringu zawodów deficytowych i nadwyżkowych” opracowanymi w 2003 r.<sup>1</sup> Przez Departament Rynku Pracy w Ministerstwie Gospodarki i Pracy. Monitoring oparty jest o następujące źródła danych:

– sprawozdania MPiPS–01 (załącznik 3 „Bezrobotni oraz oferty pracy według zawodów i specjalności” i załącznik 2 „Bezrobotni według rodzaju działalności ostatniego miejsca pracy i oferty pracy”).

Raport obejmujący analizę zawodów deficytowych i nadwyżkowych w powiecie ząbkowickim w końcu 2013 roku opracowany został w oparciu o tablice wynikowe wygenerowane przy użyciu przygotowanej aplikacji w systemie Syriusz. Aplikacja ta pozwala na wydruk danych zawierających wyliczone wskaźniki umożliwiające określenie zawodów deficytowych i nadwyżkowych i późniejszą interpretację uzyskanych wyników. Aneks statystyczny, który jest częścią raportu zawiera pełen wykaz danych i wskaźników użytych w części opisowej raportu.

Używane w tekście nazwy i symbole zawodów zgodne są z Klasyfikacją zawodów i specjalności. Podstawą określenia rodzaju działalności prowadzonej przez pracodawcę jest Polska Klasyfikacja Działalności (PKD).

Używane w tekście nazwy i symbole zawodów zgodne są z „Klasyfikacją zawodów i specjalności”.<sup>2</sup>

---

<sup>1</sup> Monitoring zawodów deficytowych i nadwyżkowych prowadzony został w oparciu o ujednolicone dla całego kraju zalecenia metodyczne opracowane przez Departament Rynku Pracy Ministerstwa Gospodarki i Pracy.

<sup>2</sup> Używane w tekście opracowania określenia: zawód, zawody i specjalności, grupa zawodów wynika z nazewnictwa stosowanego w „Klasyfikacji zawodów i specjalności”. Klasyfikowanie bezrobotnych według zawodów dokonywane jest na podstawie zgłoszonych kwalifikacji bezrobotnych, potwierdzonych świadectwem szkolnym lub innym dokumentem, bądź stażem pracy (minimum 1 rok w tym samym zawodzie). Osoby nie spełniające tych warunków klasyfikowane są jako bezrobotni bez zawodu (kod 000000). Do tej kategorii zalicza się więc część osób legitymujących się wykształceniem podstawowym, gimnazjalnym oraz wszystkich z wykształceniem średnim ogólnym.

W sposobie wyodrębnienia deficytowości i nadwyżkowości zawodów i specjalności na lokalnym rynku pracy w metodologii porównywana jest średniomiesięczna liczba zgłoszonych ofert pracy w zawodzie w danym roku do średniomiesięcznej liczby zarejestrowanych bezrobotnych w danym roku. Bada się tym samym stosunek napływu ofert pracy w określonych zawodach do napływu bezrobotnych w tych zawodach.

Prezentowany materiał zawiera:

- analizę bezrobotnych według zawodów (grup zawodów),
- strukturę bezrobotnych wg grup zawodowych stan w końcu 2013 roku,
- napływ bezrobotnych według zawodów w 2013 roku,
- strukturę napływu bezrobotnych według grup zawodów w 2013 roku,
- oferty pracy w 2013 roku,
- strukturę ofert pracy wg grup zawodowych w 2013 roku,
- bezrobotnych według rodzaju działalności ostatniego miejsca pracy oraz oferty pracy w 2013 roku,
- zawody deficytowe i nadwyżkowe w 2013 roku,
- ranking zawodów deficytowych i nadwyżkowych w 2013 roku,
- ranking zawodów generujących długotrwałe bezrobocie w 2013 roku.

Metodologia monitoringu posiada ograniczenia i nie daje pełnej informacji między innymi z takich powodów:

- dotyczy ofert pracy zgłaszanych do Powiatowego Urzędu Pracy w Ząbkowicach Śl. oraz Powiatowego Urzędu Pracy Filia Ziębice nie uwzględnia ofert prasowych, ofert pojawiających się w Internecie, zgłaszanych do prywatnych agencji zatrudnienia, oraz nieujawnionych wolnych miejsc pracy.
- dotyczy jedynie bezrobocia rejestrowanego, nie obejmuje tym samym jego nie rejestrowanej liczby, oraz pracy nie rejestrowanej (szara strefa).
- pracownicy urzędów pracy niejednokrotnie mają kłopot z właściwym sklasyfikowaniem rejestrującego się bezrobotnego do określonej kategorii zawodowej.<sup>3</sup>

Pomimo, iż analiza zawarta w niniejszym opracowaniu ma ograniczenia, to jednak pozwala poznać oraz wyjaśnić wiele zjawisk i procesów zachodzących na lokalnym rynku pracy. Umożliwia więc formułowanie zaleceń praktycznych.

---

<sup>3</sup> Niektórzy bezrobotni posiadają kilka zawodów, które uprawniają ich do wykonywania pracy na różnych stanowiskach.

## Ranking zawodów deficytowych i nadwyżkowych – diagnoza<sup>4</sup>

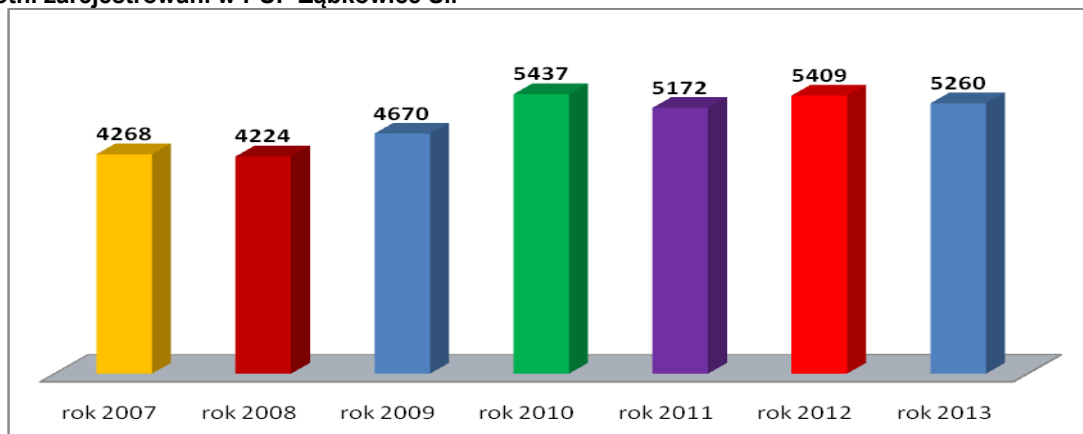
### Analiza bezrobotnych według zawodów (grup zawodów)

Prezentowana poniżej analiza struktury osób bezrobotnych rejestrowanych – stan na koniec 2013 roku. Analiza uwzględnia zawody i specjalności.

### Bezrobotni ogółem

Analizując stan bezrobocia w powiecie, to na koniec 2013 roku w rejestrach Powiatowego Urzędu Pracy w Ząbkowicach Śl. figurowało 5260 osób oficjalnie pozostających poza strefą zatrudnienia. Odsetek kobiet do ogółu zarejestrowanych wynosi 47,17%. Jeżeli spojrzeć na liczbę osób bezrobotnych, to od roku 2008 (4224 osoby) do roku 2010 (5437 osób) odnotowywano wzrost liczby bezrobotnych. W 2011 roku (5172) wskaźnik ten uległ zmniejszeniu. Natomiast w 2012 roku liczba osób zwiększyła się o 237 osób (5409 osób) z roku poprzedniego i prawie zrównała się z ilością bezrobotnych w 2010 roku. Na koniec 2013 roku ilość osób bezrobotnych zmniejszyła się o 149 osób. Odsetek kobiet do ogółu zarejestrowanych wynosi 47,17%.

### Bezrobotni zarejestrowani w PUP Ząbkowice Śl.

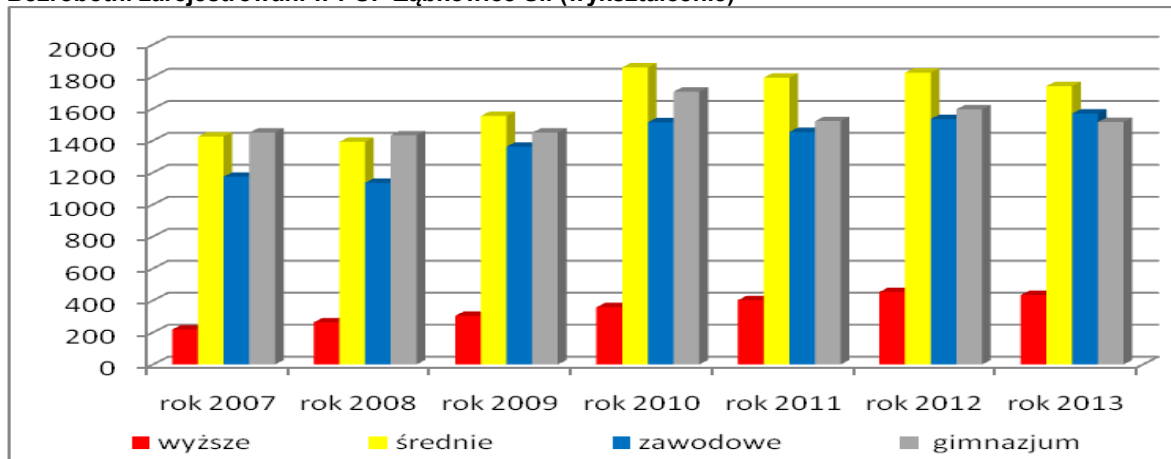


Najliczniejszą grupą osób bezrobotnych zarejestrowaną w urzędzie pracy stanowią osoby posiadające wykształcenie średnie (33,10%). Wykształcenie zawodowe

<sup>4</sup> Źródłem informacji do opracowania raportu części diagnostycznej raportu stanowią dane zawarte w sprawozdaniach MPiPS-01 (załącznik 3 „Bezrobotni oraz oferty pracy według zawodów i specjalności” i załącznik 2 „Bezrobotni według rodzaju działalności ostatniego miejsca pracy i oferty pracy”).

(29,83%), gimnazjalne i poniżej (28,82%), osoby posiadające wykształcenie wyższe (8,25%). Poniżej podano szczegółową informację na temat wykształcenia osób bezrobotnych.

**Bezrobotni zarejestrowani w PUP Ząbkowice Śl. (wykształcenie)**

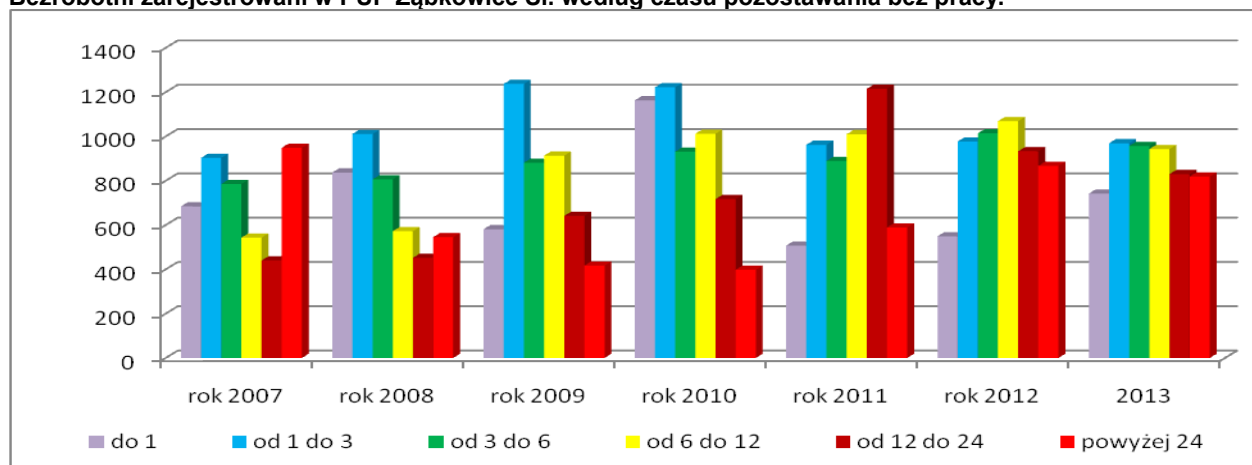


**Bezrobotni zarejestrowani w PUP Ząbkowice Śl. (podział wg wykształcenia- ilościowy).**

wykształcenie	rok 2007	rok 2008	rok 2009	rok 2010	rok 2011	rok 2012	rok 2013
wyższe	219	263	304	358	402	453	434
średnie	1425	1392	1554	1858	1794	1825	1741
zawodowe	1174	1136	1362	1515	1454	1535	1569
gimnazjum	1450	1433	1450	1706	1522	1596	1516

Od 2012 roku obserwuje się wzrost liczby bezrobotnych, którzy przebywają w rejestrach urzędu do 1 miesiąca (2013r - 742 osoby, 2012 r. 549 osób). Pozostałe przedziały odnotowują spadek: tj.: od 1 do 3 miesięcy (2013r - 969 osób, 2012 r. 977 osób), od 3 do 6 miesięcy (2013r - 857 osób, 2012 r. 1014 osób), od 6 do 12 miesięcy (2013r - 943 osoby, 2012 r. 1069 osób), od 12 do 24 miesięcy (2013r - 830 osób, 2012 r. 933 osoby), powyżej 24 miesięcy (2013r - 819 osób, 2012 r. 867 osób).

**Bezrobotni zarejestrowani w PUP Ząbkowice Śl. według czasu pozostawania bez pracy.**

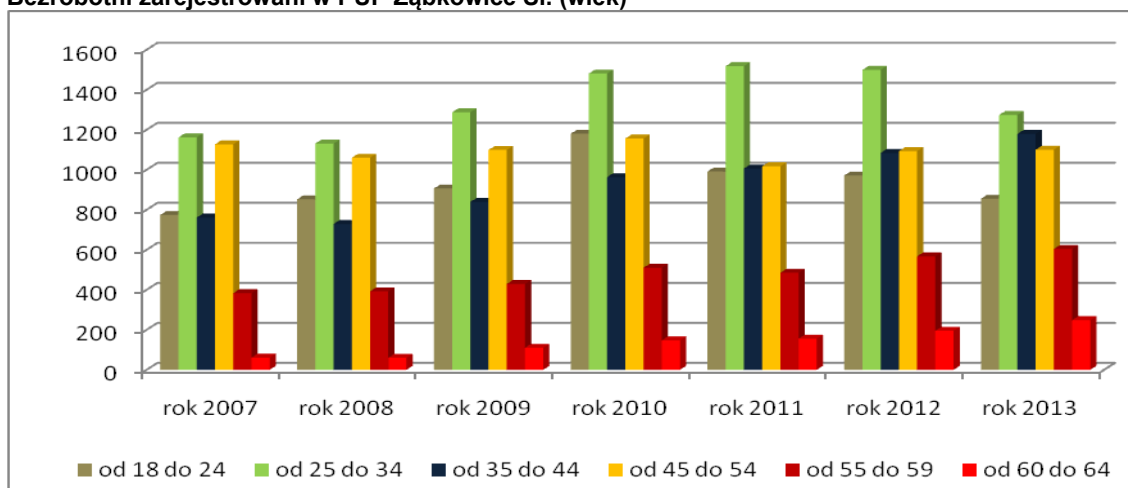


**Bezrobotni zarejestrowani w PUP Ząbkowice Śl. według czasu pozostawania bez pracy.**

	rok 2007	rok 2008	rok 2009	rok 2010	rok 2011	rok 2012	2013
do 1	684	837	581	1163	507	549	742
od 1 do 3	903	1011	1237	1222	962	977	969
od 3 do 6	785	806	881	931	889	1014	957
od 6 do 12	543	572	913	1012	1010	1069	943
od 12 do 24	440	452	641	717	1215	933	830
powyżej 24	949	545	417	398	589	867	819

Jak wskazują dane obserwuje się wzrost liczby bezrobotnych, którzy mieszczą się w przedziale wiekowym od 35 do 44 lat (2013r - 1179 osób, 2012 r. 1084 osób), od 45 do 54 lat (2013r - 1100 osób, 2012 r. 1093 osoby), od 55 do 59 lat (2013r - 604 osoby, 2012 r. 567 osób) oraz w przedziale od 60 do 64 lat (2013r - 248 osób, 2012 r. 195 osób). Odnotowano spadek dla przedziałów: od 18 do 24 lat (2013r - 855 osób, 2012 r. 991 osób) oraz od 25 do 34 lat (2013r - 1274 osób, 2012 r. 1499 osób).

### Bezrobotni zarejestrowani w PUP Ząbkowice Śl. (wiek)



**Tabela 1. Bezrobotni zarejestrowani w PUP Ząbkowice Śl. według wieku.**

	rok 2007	rok 2008	rok 2009	rok 2010	rok 2011	rok 2012	rok 2013
od 18 do 24	774	852	906	1180	991	971	855
od 25 do 34	1162	1131	1287	1481	1518	1499	1274
od 35 do 44	761	729	839	963	1006	1084	1179
od 45 do 54	1127	1060	1099	1156	1017	1093	1100
od 55 do 59	383	392	429	510	485	567	604
od 60 do 64	61	60	110	147	155	195	248

Trudna sytuacja w kraju wymusiła zwiększony napływ bezrobotnych. Porównując dane do roku ubiegłego w 2013 roku napływ osób bezrobotnych zwiększył się o 406 osób i wyniósł 8135 osób (2012 r. 7729 osób). Natomiast w roku 2013 zanotowano 8284 wyrejestrowania. Jest to o 792 wyrejestrowania więcej do roku 2012 (7492 wyrejestrowań).



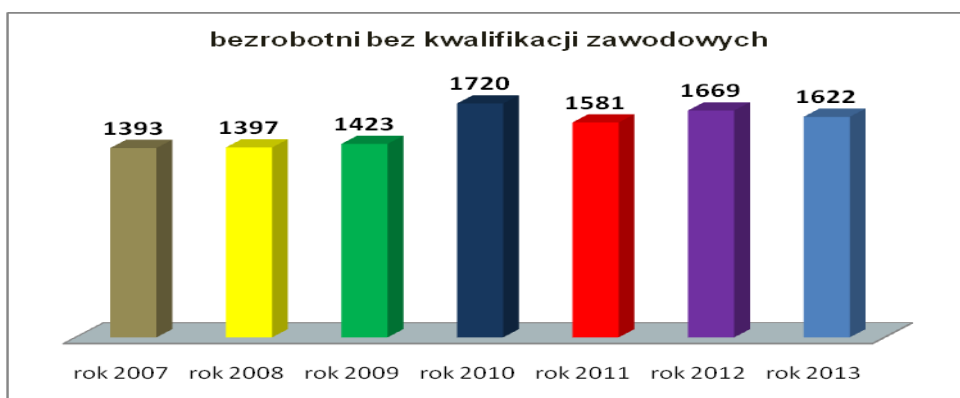
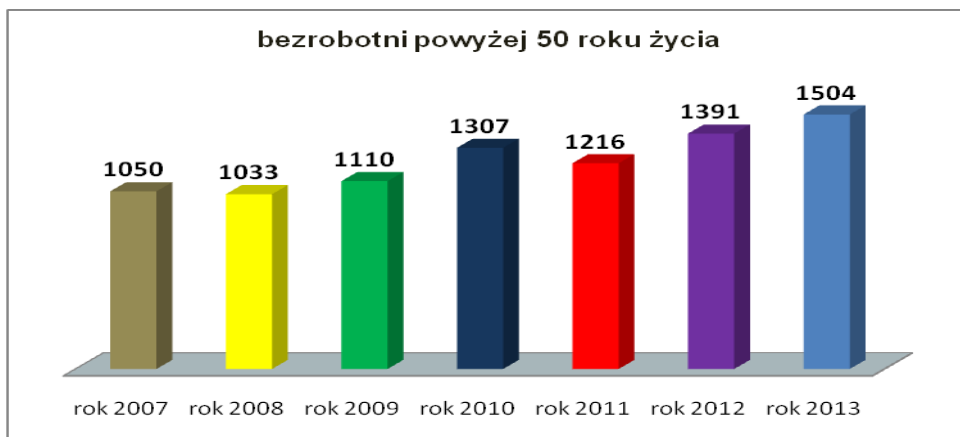
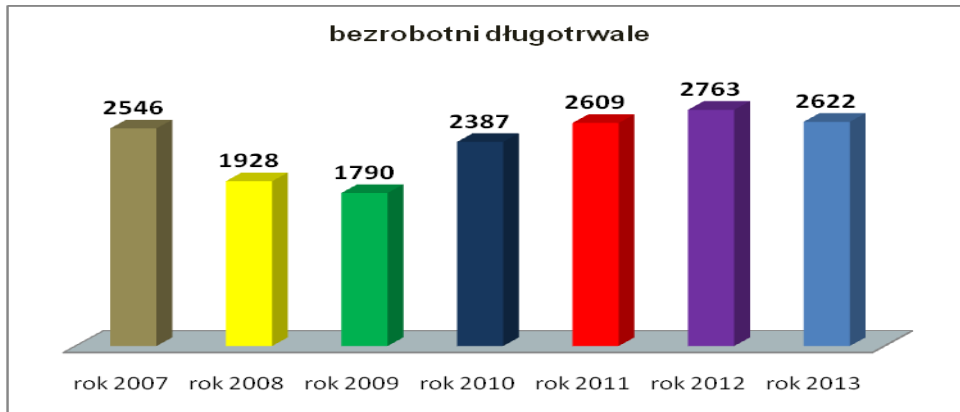
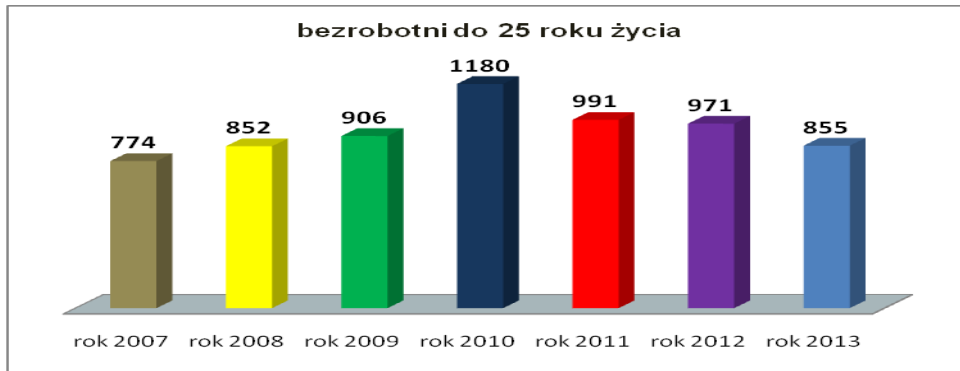
## **Bezrobotni będący w szczególnej sytuacji na rynku pracy**

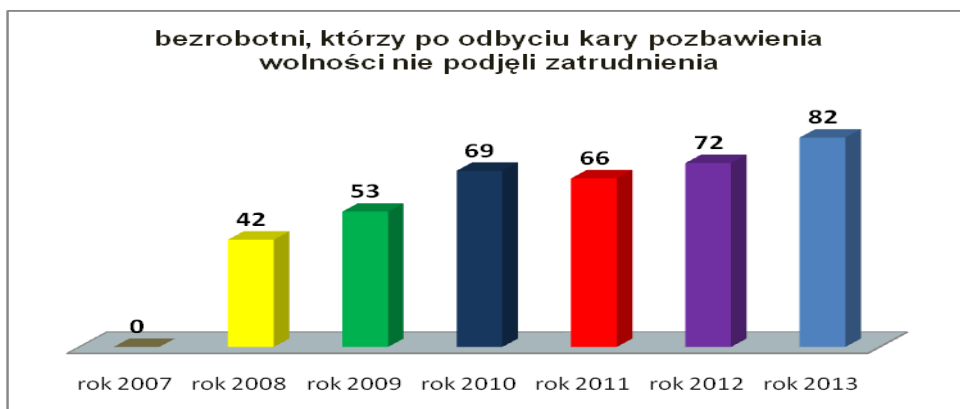
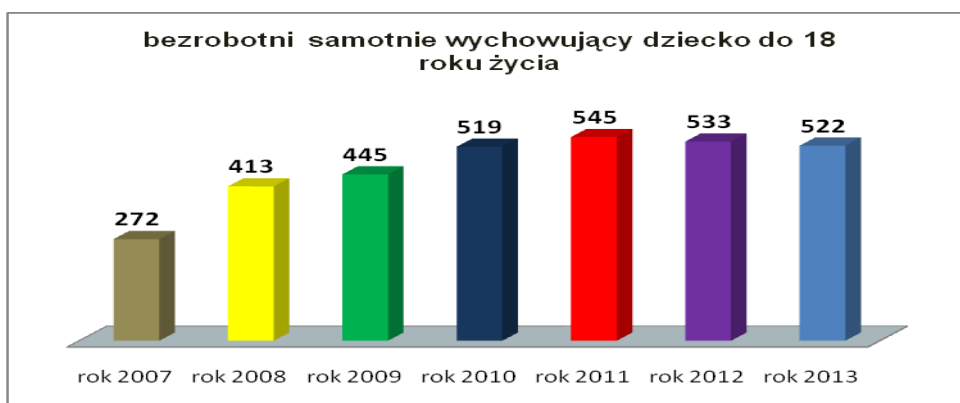
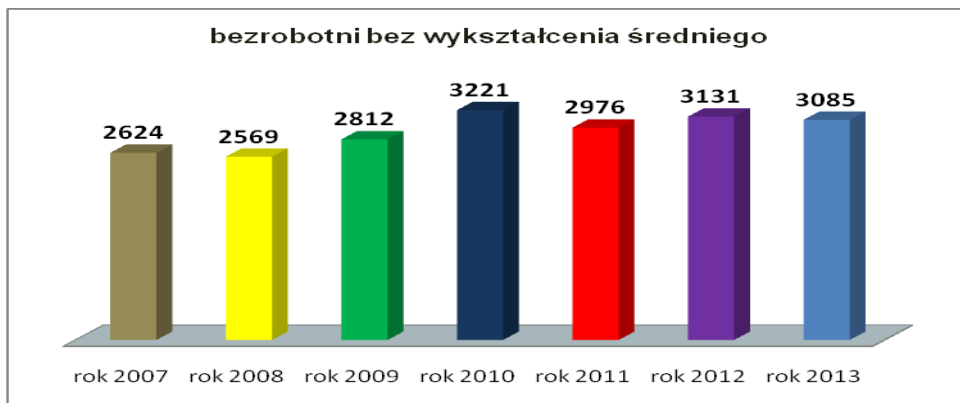
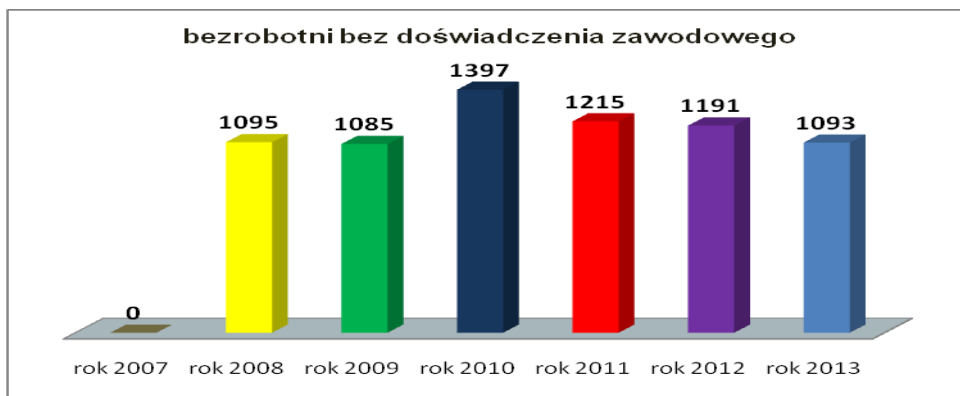
Zgodnie z ustawą z dnia 20 kwietnia 2004 r. o promocji zatrudnienia i instytucjach rynku pracy do osób będących w szczególnej sytuacji na rynku pracy zalicza się: bezrobotnych do 25 roku życia, bezrobotnych długotrwale albo po zakończeniu realizacji kontraktu socjalnego, kobiety, które nie podjęły zatrudnienia po urodzeniu dziecka, bezrobotnych powyżej 50 roku życia, bezrobotnych bez kwalifikacji zawodowych, bez doświadczenia zawodowego lub bez wykształcenia średniego, bezrobotnych samotnie wychowujących co najmniej jedno dziecko do 18 roku życia, bezrobotnych, którzy po odbyciu kary pozbawienia wolności nie podjęli zatrudnienia oraz bezrobotnych niepełnosprawnych.

Również dane dotyczące rejestrowanego bezrobocia potwierdzają, że sytuacja osób do 30 roku życia jest nadal bardzo trudna. Należy również zauważyć, że nadal obserwuje się dużą liczbę osób bezrobotnych, które znajdują się w szczególnej sytuacji na rynku pracy. Statystycznie co druga osoba zarejestrowana w urzędzie nie posiada wykształcenia średniego i jest osobą długotrwale bezrobotną, a co trzecia nie ma żadnych kwalifikacji zawodowych. Porównując dane do roku ubiegłego wzrost odnotowano dla następujących grup: osoby powyżej 50 roku życia (2013r - 1504 osoby, 2012 r. 1391 osób), osoby, które po odbyciu kary pozbawienia wolności nie podjęły zatrudnienia (2013r - 82 osoby, 2012 r. 72 osoby), osoby niepełnosprawne (2013r - 332 osoby, 2012 r. 330 osób). Spadek zauważa się w grupach bezrobotnych: do 25 roku życia (2013r - 855 osób, 2012 r. 971 osób), długotrwale bezrobotnych (2013r - 2622 osoby, 2012 r. 2763 osób), bez kwalifikacji zawodowych (2013r - 1622 osoby, 2012 r. 1669 osób), bez doświadczenia zawodowego (2013r - 1191 osób, 2012 r. 1093 osoby), bez wykształcenia średniego (2013r - 3085 osób, 2012 r. 3131 osób), samotnie wychowujący co najmniej jedno dziecko do 18 roku życia (2013r - 522 osoby, 2012 r. 533 osób).

Poniżej obrazowo pokazana sytuacja osób w szczególnej sytuacji na rynku pracy na przestrzeni kilku lat.

## Osoby w szczególnej sytuacji na rynku pracy







Zarejestrowani bezrobotni reprezentują 542 zawodów. 936 osób nie posiada żadnego zawodu, stanowi to 17,79% ogółu bezrobotnych. Najczęściej występujące zawody wśród bezrobotnych to: sprzedawca 365 osób co stanowi (6,94% ogółu); murarz 251 osób co stanowi (4,77% ogółu); robotnik gospodarczy 206 (3,92% ogółu). Poniżej podano występujące zawody wśród bezrobotnych.<sup>5</sup>

Nazwa zawodu	liczba osób
Bez zawodu	936
Sprzedawca	365
Murarz	251
Robotnik gospodarczy	206
Ślusarz	185
Krawiec	138
Kucharz	124
Ekonomista	123
Technik mechanik	121
Technik rolnik	79
Mechanik samochodów osobowych	75
Tokarz w metalu	66
Mechanik pojazdów samochodowych	63
Stolarz	60
Technik budownictwa	59
Monter podzespołów i zespołów elektronicznych	59
Technik ekonomista	54
Elektromonter (elektryk) zakładowy	53
Kucharz małej gastronomii	52
Magazynier	40
Piekarz	40
Mechanik - operator pojazdów i maszyn rolniczych	38
Operator urządzeń przetwórstwa owocowo-warzywnego	37

<sup>5</sup> Do 10 osób w danym zawodzie

Robotnik budowlany	36
Technik prac biurowych	35
Rolnik produkcji roślinnej i zwierzęcej pracujący na własne potrzeby	34
Robotnik pomocniczy w przemyśle przetwórczym	34
Szwaczka	33
Technik handlowiec	32
Rolnik	31
Technik informatyk	28
Technik żywienia i gospodarstwa domowego	27
Fryzjer	27
Malarz budowlany	26
Technik administracji	25
Cukiernik	25
Pakowacz	23
Technik agrobiznesu	21
Kelner	21
Księgowy	20
Blacharz samochodowy	20
Zdobnik szkła	19
Sprzątaczką biurowa	19
Pielęgniarka	18
Pozostali hodowcy zwierząt gdzie indziej niesklasyfikowani	18
Salowa	18
Zgrzewacz	17
Monter aparatury rozdzielczej i kontrolnej energii elektrycznej	17
Robotnik leśny	16
Kierowca ciągnika rolniczego	16
Pozostali mechanicy pojazdów samochodowych	15
Stolarz meblowy	15
Górnik eksploatacji podziemnej	15
Kierowca samochodu osobowego	15
Kierowca samochodu ciężarowego	15
Technik obsługi turystycznej	14
Hydraulik	14
Mechanik samochodów ciężarowych	14
Pozostali rolnicy upraw polowych	13
Pozostali mechanicy maszyn i urządzeń rolniczych i przemysłowych	13
Meliorant	13
Dozorca	12
Specjalista do spraw organizacji usług gastronomicznych, hotelarskich i turystycznych	11
Ślusarz narzędziowy	11
Palacz kotłów centralnego ogrzewania gazowych	11
Pomoc kuchenna	11
Technik organizacji usług gastronomicznych	10

Drwal / pilarz drzew	10
Cieśla szalunkowy	10
Stolarz budowlany	10
Malarz - tapeciarsz	10
Rzeźnik - wędliniarz	10

Szczegółowe dane Aneks Tabela T-I/P1 Bezrobotni wg zawodów w powiecie ząbkowickim. Stan w końcu 2013 roku

## Struktura bezrobotnych wg grup zawodowych

Jeżeli spojrzeć, na strukturę zawodową bezrobotnych wg dużych grup zawodów, można stwierdzić, że największą ilość osób można przypisać grupie Robotnicy obróbki metali, mechanicy maszyn i urządzeń i pokrewni (12,9046%); Pracownicy usług osobistych (10,6846%).

Kod grupy zawodów	Nazwa grupy zawodów	Bezrobotni ogółem
"03"	Żołnierze szeregowi	0,0694
"11"	Przedstawiciele władz publicznych, wyżsi urzędnicy i dyrektorzy generalni	0,0463
"12"	Kierownicy do spraw zarządzania i handlu	0,1618
"13"	Kierownicy do spraw produkcji i usług	0,0693
"14"	Kierownicy w branży hotelarskiej, handlu i innych branżach usługowych	0,0462
"21"	Specjaliści nauk fizycznych, matematycznych i technicznych	1,5496
"22"	Specjaliści do spraw zdrowia	0,7401
"23"	Specjaliści nauczania i wychowania	1,3182
"24"	Specjaliści do spraw ekonomicznych i zarządzania	1,5033
"25"	Specjaliści do spraw technologii informacyjno-komunikacyjnych	0,2081
"26"	Specjaliści z dziedziny prawa, dziedzin społecznych i kultury	3,7465
"31"	Średni personel nauk fizycznych, chemicznych i technicznych	8,1638
"32"	Średni personel do spraw zdrowia	1,3184
"33"	Średni personel do spraw biznesu i administracji	3,2839
"34"	Średni personel z dziedziny prawa, spraw społecznych, kultury i pokrewny	0,5551
"35"	Technicy informatycy	0,74
"41"	Sekretarki, operatorzy urządzeń biurowych i pokrewni	1,0407
"42"	Pracownicy obsługi klienta	0,6708
"43"	Pracownicy do spraw finansowo-statystycznych i ewidencji materiałowej	1,3413
"44"	Pozostali pracownicy obsługi biura	0,1619
"51"	Pracownicy usług osobistych	10,6846
"52"	Sprzedawcy i pokrewni	9,7354
"53"	Pracownicy opieki osobistej i pokrewni	0,3469
"54"	Pracownicy usług ochrony	0,4394

"61"	Rolnicy produkcji towarowej	2,1508
"62"	Leśnicy i rybacy	0,6013
"63"	Rolnicy i rybacy pracujący na własne potrzeby	0,7863
"71"	Robotnicy budowlani i pokrewni (z wyłączeniem elektryków)	9,621
"72"	Robotnicy obróbki metali, mechanicy maszyn i urządzeń i pokrewni	12,9046
"73"	Rzemieślnicy i robotnicy poligraficzni	1,4109
"74"	Elektrycy i elektronicy	2,4514
"75"	Robotnicy w przetwórstwie spożywczym, obróbce drewna, produkcji wyrobów tekstylnych i pokrewni	8,3719
"81"	Operatorzy maszyn i urządzeń wydobywczych i przetwórczych	3,4922
"82"	Monterzy	2,2434
"83"	Kierowcy i operatorzy pojazdów	2,5672
"91"	Pomoce domowe i sprzątaczk	1,3645
"92"	Robotnicy pomocniczy w rolnictwie, leśnictwie i rybołówstwie	0,0463
"93"	Robotnicy pomocniczy w górnictwie, przemyśle, budownictwie i transporcie	3,2839
"94"	Pracownicy pomocniczy przygotowujący posiłki	0,2544
"96"	Ładowacze nieczystości i inni pracownicy przy pracach prostych	0,5089

Szczegółowe dane dotyczące kodów zawodów dwucyfrowych oraz czterocyfrowych z podziałem (ogółem, kobiety, w tym absolwenci oraz osoby zarejestrowane powyżej 12 miesięcy) Aneks Tabela T-I/P1a struktura bezrobotnych wg grup zawodowych w powiecie ząbkowickim. Stan w końcu 2013 roku.

## Napływ bezrobotnych według zawodów w 2013 roku

Trudna sytuacja w kraju wymusiła zwiększony napływ bezrobotnych. Porównując dane do roku ubiegłego w 2013 roku napływ osób bezrobotnych zwiększył się o 406 osób i wyniósł 8135 osób (2012 r. 7729 osób). Poniżej przedstawiono występujące zawody wśród bezrobotnych rejestrujących się w 2013 roku.<sup>6</sup>

Nazwa zawodu	Napływ
Bez zawodu	2082
Sprzedawca	522
Murarz	318
Robotnik gospodarczy	263
Ślusarz	238
Technik mechanik	184
Krawiec	170
Kucharz	155

<sup>6</sup> w których odnotowano przynajmniej 10 zarejestrowanych bezrobotnych;

Ekonomista	138
Technik ekonomista	127
Mechanik pojazdów samochodowych	116
Stolarz	108
Mechanik samochodów osobowych	103
Technik budownictwa	98
Monter podzespołów i zespołów elektronicznych	84
Kucharz małej gastronomii	84
Technik rolnik	82
Tokarz w metalu	78
Elektromonter (elektryk) zakładowy	73
Robotnik budowlany	64
Piekarz	58
Technik informatyk	57
Magazynier	54
Technik żywienia i gospodarstwa domowego	51
Technik handlowiec	42
Fryzjer	42
Robotnik pomocniczy w przemyśle przetwórczym	41
Technik prac biurowych	40
Technik administracji	40
Pakowacz	40
Rolnik produkcji roślinnej i zwierzęcej pracujący na własne potrzeby	39
Cukiernik	38
Technik agrobiznesu	36
Operator urządzeń przetwórstwa owocowo-warzywnego	34
Mechanik - operator pojazdów i maszyn rolniczych	34
Blacharz samochodowy	33
Zdobnik szkła	32
Szwaczka	31
Filolog - filologia obcojęzyczna	30
Kelner	28
Salowa	27
Pozostali hodowcy zwierząt gdzie indziej niesklasyfikowani	27
Technik organizacji usług gastronomicznych	26
Rolnik	26
Malarz budowlany	25
Technik obsługi turystycznej	24
Specjalista do spraw organizacji usług gastronomicznych, hotelarskich i turystycznych	22
Księgowy	22
Stolarz meblowy	21
Pozostali mechanicy pojazdów samochodowych	21
Meliorant	21
Kierowca samochodu osobowego	21



Hydraulik	21
Pomoc kuchenna	20
Pedagog	20
Kosmetolog	20
Kierowca samochodu ciężarowego	20
Kierowca ciągnika rolniczego	19
Zgrzewacz	18
Palacz kotłów centralnego ogrzewania gazowych	18
Monter aparatury rozdzielczej i kontrolnej energii elektrycznej	18
Malarz - tapeciarz	18
Elektromonter instalacji elektrycznych	18
Pozostali specjaliści do spraw zarządzania i organizacji	17
Pozostali mechanicy maszyn i urządzeń rolniczych i przemysłowych	17
Pielęgniarka	17
Mechanik samochodów ciężarowych	17
Technik mechanizacji rolnictwa	16
Robotnik drogowy	16
Górnik eksploatacji podziemnej	16
Sprzątaczką biurową	15
Elektromechanik pojazdów samochodowych	15
Specjalista do spraw marketingu i handlu	14
Przedstawiciel handlowy	14
Kasjer handlowy	14
Inżynier technologii żywności	14
Rzeźnik - wędliniarz	13
Robotnik magazynowy	13
Robotnik leśny	13
Pozostali rolnicy upraw polowych	13
Stolarz budowlany	12
Pozostali pracownicy ochrony osób i mienia	12
Operator obrabiarek zespołowych	12
Mechanik maszyn i urządzeń przemysłowych	12
Wychowawca w placówkach oświatowych, wychowawczych i opiekuńczych	11
Technik mechanik obróbki skrawaniem	11
Technik hotelarstwa	11
Szlifierz materiałów drzewnych	11
Pozostali stolarze meblowi i pokrewni	11
Operator urządzeń do formowania wyrobów z tworzyw sztucznych	11
Ogrodnik terenów zieleni	11
Monter instalacji i urządzeń sanitarnych	11
Laborant chemiczny	11
Technik ochrony środowiska	10
Technik mechanik eksploatacji środków transportu	10
Specjalista zastosowań informatyki	10
Specjalista administracji publicznej	10

Kamieniarz	10
Biolog	10

*Szczegółowe dane Aneks Tabela T-I/P2 Napływ bezrobotnych wg zawodów w powiecie ząbkowickim. Stan w końcu 2013 roku*

## **Analiza ofert pracy wg zawodów**

W części raportu opisane zostały oferty pracy, które pracodawcy zgłosili do powiatowego urzędu pracy. W 2013 roku wpłynęło 2.308 jest to więcej ofert do zeszłego roku o 261.

W 2013 roku wpłynęły oferty w 263 zawodach według sześciocyfrowych kodów zawodów. Najczęstszymi ofertami pracy były oferty dla osób w zawodach robotnik gospodarczy (16,47% ofert ogółem), bez zawodu (6,20% ofert ogółem), sprzedawca (4,72% ofert ogółem). Poniżej podano oferty pracy.<sup>7</sup>

<b>Nazwa zawodu</b>	<b>Oferty pracy zgłoszone w 2013 r</b>
Robotnik gospodarczy	380
Bez zawodu	143
Sprzedawca	109
Konserwator budynków	92
Pozostali pracownicy obsługi biurowej	87
Technik prac biurowych	78
Pozostali monterzy sprzętu elektronicznego	50
Magazynier	44
Ogrodnik	39
Monter wyrobów z tworzyw sztucznych	36
Robotnik budowlany	36
Przedstawiciel handlowy	34
Ogrodnik terenów zieleni	34
Kierowca samochodu ciężarowego	34
Technik administracji	32
Pozostali sprzedawcy sklepowi (ekspedienci)	30
Pomoc kuchenna	26
Sprzedawca w branży spożywczej	25
Pakowacz	23
Opiekunka dzieci w drodze do szkoły	22
Murarz	22
Kierowca ciągnika siodłowego	20

<sup>7</sup> Do 10 ofert pracy.

Nauczyciel przedszkola	18
Archiwista zakładowy	18
Robotnik leśny	18
Monter sieci wodnych i kanalizacyjnych	17
Szwaczka	17
Opiekun w domu pomocy społecznej	16
Sprzedawca w stacji paliw	16
Brukarz	16
Robotnik pomocniczy w przemyśle przetwórczym	16
Rzeźnik - wędliniarz	15
Pokojowa	15
Robotnik drogowy	15
Pracownik kancelaryjny	14
Elektryk	14
Sprzątaczką biurową	14
Fakturzystka	13
Pracownik ochrony fizycznej bez licencji	13
Księgowy	11
Kucharz	11
Kamieniarz	11
Tynkarz	11
Operator wprowadzania danych	10
Kasjer handlowy	10
Kierowca samochodu osobowego	10

Część ofert pracy ujętych w raporcie jest ofertami wielokrotnymi. Oznacza to, że w krótkim okresie czasu składane są oferty w tych samych zawodach przez te same zakłady pracy.

*Szczegółowe dane dotyczące zgłoszonych ofert pracy Aneks Tabela T-I/P3. Oferty pracy wg zawodów w powiecie ząbkowickim. Stan w końcu 2013 roku.*

## **Struktura ofert pracy wg grup zawodowych**

Największą grupą ofert pracy wg dużych grup zawodów tworzą oferty pracy dla pracowników usług osobistych (19,6752%); robotników budowlanych i pokrewnych (z wyłączeniem elektryków) (10,6699%).

Nazwa zawodu	Oferty pracy zgłoszone w 2013 roku
Elektrycy i elektrycy	0,7853
Kierowcy i operatorzy pojazdów	3,8337
Kierownicy do spraw produkcji i usług	0,3234
Kierownicy do spraw zarządzania i handlu	0,0462
Leśnicy i rybacy	0,9238
Ładowacze nieczystości i inni pracownicy przy pracach prostych	0,6005
Monterzy	4,388
Operatorzy maszyn i urządzeń wydobywczych i przetwórczych	3,9262
Pomoce domowe i sprzątaczk	1,709
Pozostali pracownicy obsługi biura	1,2472
Pracownicy do spraw finansowo-statystycznych i ewidencji materiałowej	3,1871
Pracownicy obsługi klienta	0,4618
Pracownicy opieki osobistej i pokrewni	1,3395
Pracownicy pomocniczy przygotowujący posiłki	1,2009
Pracownicy usług ochrony	0,6005
Pracownicy usług osobistych	19,6752
Przedstawiciele władz publicznych, wyżsi urzędnicy i dyrektorzy generalni	0,0462
Robotnicy budowlani i pokrewni (z wyłączeniem elektryków)	10,6699
Robotnicy obróbki metali, mechanicy maszyn i urządzeń i pokrewni	2,2634
Robotnicy pomocniczy w górnictwie, przemyśle, budownictwie i transporcie	4,5728
Robotnicy pomocniczy w rolnictwie, leśnictwie i rybołówstwie	0,0924
Robotnicy w przetwórstwie spożywczym, obróbce drewna, produkcji wyrobów tekstylnych i pokrewni	2,6327
Rolnicy produkcji towarowej	3,6952
Rzemieślnicy i robotnicy poligraficzni	0,0462
Sekretarki, operatorzy urządzeń biurowych i pokrewni	9,2379
Specjaliści do spraw ekonomicznych i zarządzania	1,201
Specjaliści do spraw technologii informacyjno-komunikacyjnych	0,1386
Specjaliści do spraw zdrowia	0,2772
Specjaliści nauczania i wychowania	1,8015
Specjaliści nauk fizycznych, matematycznych i technicznych	0,6006
Specjaliści z dziedziny prawa, dziedzin społecznych i kultury	0,8314
Sprzedawcy i pokrewni	9,3765
Sprzedawcy uliczni i pracownicy świadczący usługi na ulicach	0,2309
Średni personel do spraw biznesu i administracji	4,7577
Średni personel do spraw zdrowia	0,6005
Średni personel nauk fizycznych, chemicznych i technicznych	0,6006
Średni personel z dziedziny prawa, spraw społecznych, kultury i pokrewny	2,0323
Technicy informatycy	0,0462

*Szczegółowe dane dotyczące ofert pracy wg kodów zawodów dwucyfrowych oraz czterocyfrowych Aneks Tabela T-I/P3a Struktura ofert pracy wg grup zawodowych w powiecie ząbkowickim. Stan w końcu 2013 roku.*

## Bezrobotni według rodzaju działalności ostatniego miejsca pracy oraz oferty pracy

Poniższe dane zawierają zestawienie bezrobotnych według rodzaju działalności i ostatniego miejsca pracy 2013 roku.

Sekcja PKD	Bezrobotni zarejestrowani w 2013 roku	Bezrobotni stan w końcu 2013 roku	Oferty pracy zgłoszone w 2013 roku	Oferty pracy stan w końcu 2013 roku
Rolnictwo, leśnictwo, łowiectwo i rybactwo	126	85	27	3
Górnictwo i wydobywanie	43	31	6	1
Przetwórstwo przemysłowe	1077	823	213	38
Wytwarzanie i zaopatrywanie w energię elektryczną, gaz, parę wodną, gorącą wodę i powietrze do układów klimatyzacyjnych	7	7	0	0
Dostawa wody; gospodarowanie ściekami i odpadami oraz działalność związana z rekultywacją	47	29	38	1
Budownictwo	479	314	144	9
Handel hurtowy i detaliczny; naprawa pojazdów samochodowych, włączając motocykle	851	476	531	25
Działalność związana z zakwaterowaniem i usługami gastronomicznymi	101	65	37	1
Transport i gospodarka magazynowa	110	92	64	0
Informacja i komunikacja	13	6	11	3
Działalność finansowa i ubezpieczeniowa	37	22	20	3
Działalność związana z obsługą rynku nieruchomości	38	30	45	1
Działalność profesjonalna, naukowa i techniczna	82	45	58	2
Działalność w zakresie usług administrowania i działalność wspierająca	443	240	168	34
Administracja publiczna i obrona narodowa; obowiązkowe zabezpieczenia społeczne	780	465	655	0
Edukacja	149	81	122	20
Opieka zdrowotna i pomoc społeczna	113	79	101	1
Działalność związana z kulturą, rozrywką i rekreacją	52	35	51	0
Pozostała działalność usługowa	140	137	17	1
Gospodarstwa domowe zatrudniające	0	0	0	0

pracowników; gospodarstwa domowe produkujące wyroby i świadczące usługi na własne potrzeby				
Organizacje i zespoły eksterytorialne	0	0	0	0
Działalność nie zidentyfikowana	1683	1436	0	0
<b>Ogółem</b>	<b>6371</b>	<b>4498</b>	<b>2308</b>	<b>143</b>

*Szczegółowe dane dotyczące zarejestrowanych bezrobotnych oraz ofert pracy Aneks Tabela T-I/P9 Bezrobotni wg rodzaju działalności ostatniego miejsca pracy oraz oferty pracy w powiecie ząbkowickim. Stan w końcu 2013 roku.*

## **Analiza zawodów deficytowych i nadwyżkowych w końcu 2013 roku**

Analizę prognozowanych zawodów deficytowych i nadwyżkowych przeprowadzono w oparciu o wyniki badań tworząc rankingowe katalogi prognozowanych zawodów deficytowych i nadwyżkowych dla powiatu. Zawody oraz grupy zawodów zostały uporządkowane narastająco według prognozowanego wskaźnika intensywności nadwyżki bądź deficytu.<sup>8</sup>

Ze zgromadzonego materiału wynika, iż wiele zawodów odznacza się niedopasowaniem popytu i podaży na rynku pracy. Występują zarówno zawody o największej nadwyżce podaży siły roboczej, jak o największym deficycie podaży siły roboczej. Jak wynika z analizy materiału większość zawodów można uznać za zawody nadwyżkowe na lokalnym rynku pracy.

Biorąc pod uwagę średnią miesięczną nadwyżkę podaży siły roboczej w 2013 roku według kodu sześciocyfrowego, **wśród zawodów nadwyżkowych** za ten okres znalazły się 77 specjalności wymienione w poniżej.<sup>9</sup>

<b>Nazwa zawodu</b>	<b>Wskaźnik intensywności nadwyżki (deficytu) zawodów</b>
Magazynier	0,8148

<sup>8</sup>Zostało przyjęte, że zawody o wskaźniku: < 0,9 to zawody nadwyżkowe, rozumiane jako zawody występujące na rynku pracy, na które występuje mniejsze zapotrzebowanie, niż liczba osób poszukujących pracy w tym zawodzie. <= 1,1 to zawody zrównoważone – wskazujące na równowagę na rynku pracy > 1,1 to zawody deficytowe, rozumiane jako zawody, na które występuje na rynku pracy wyższe zapotrzebowanie niż liczba osób poszukujących pracy w tym zawodzie.

<sup>9</sup> Wskaźnik intensywności nadwyżki (deficytu) zawodów wyższy niż 1.

Technik administracji	0,8
Doradca klienta	0,75
Operator ładowarki	0,75
Wychowawca w placówkach oświatowych, wychowawczych i opiekuńczych	0,7273
Kasjer handlowy	0,7143
Technik farmaceutyczny	0,6667
Pozostali monterzy instalacji i urządzeń sanitarnych	0,6667
Spawacz ręczny gazowy	0,6667
Kierowca autobusu	0,6667
Pakowacz	0,575
Specjalista do spraw marketingu i handlu	0,5714
Robotnik budowlany	0,5625
Szwaczka	0,5484
Księgowy	0,5
Pozostali magazynierzy i pokrewni	0,5
Przewodnik turystyczny terenowy	0,5
Pomoc apteczna	0,5
Blacharz	0,5
Mechanik maszyn i urządzeń do obróbki metali	0,5
Operator sprzętu ciężkiego	0,5
Robotnik placowy	0,5
Kierowca samochodu osobowego	0,4762
Monter instalacji centralnego ogrzewania i ciepłej wody	0,4444
Lakiernik	0,4
Robotnik pomocniczy w przemyśle przetwórczym	0,3902
Chemik - technologia chemiczna	0,3333
Grafik komputerowy multimedialny	0,3333
Administrator baz danych	0,3333
Technik analityki medycznej	0,3333
Pracownik socjalny	0,2857
Konserwator części	0,2857
Kierowca ciągnika rolniczego	0,2632
Specjalista do spraw rachunkowości	0,25
Kelner	0,25
Kasjer biletowy	0,25
Rolnik upraw polowych	0,25
Betoniarz - zbrojarz	0,25
Pozostali ustawiacze i operatorzy obrabiarek do metali i pokrewni	0,25
Palacz pieców zwykłych	0,25
Pozostali rolnicy upraw polowych	0,2308
Monter konstrukcji stalowych	0,2222
Sprzedawca	0,2088
Monter konstrukcji budowlanych	0,2
Technik handlowiec	0,1905

Laborant chemiczny	0,1818
Pozostali stolarze meblowi i pokrewni	0,1818
Mechanik silników spalinowych	0,1667
Monter instalacji i urządzeń telekomunikacyjnych (telemonter)	0,1667
Malarz budowlany	0,16
Piekarz	0,1552
Pozostali pracownicy obsługi biura gdzie indziej niesklasyfikowani	0,125
Cieśla szalunkowy	0,125
Ślusarz narzędziowy	0,125
Mechanik samochodów ciężarowych	0,1176
Dozorca	0,1111
Cukiernik	0,1053
Specjalista do spraw organizacji usług gastronomicznych, hotelarskich i turystycznych	0,0909
Kucharz	0,071
Murarz	0,0692
Bez zawodu	0,0687
Elektromechanik pojazdów samochodowych	0,0667
Mechanik pojazdów samochodowych	0,0603
Pozostali specjaliści do spraw zarządzania i organizacji	0,0588
Zgrzewacz	0,0556
Fryzjer	0,0476
Stolarz	0,0463
Rolnik	0,0385
Monter podzespołów i zespołów elektronicznych	0,0357
Blacharz samochodowy	0,0303
Mechanik samochodów osobowych	0,0291
Technik informatyk	0,0175
Tokarz w metalu	0,0128
Ślusarz	0,0084
Technik ekonomista	0,0079
Krawiec	0,0059
Technik mechanik	0,0054

**Zawody deficytowe** występują na rynku pracy zdecydowanie rzadziej aniżeli zawody nadwyżkowe. Oznacza to, że trudno jednoznacznie i bardzo wyraźnie określić, na które zawody występuje duże i nie realizowane zapotrzebowanie ze strony pracodawców. Z drugiej jednak strony pracodawcy nie zawsze korzystają z usług urzędu pracy a co za tym idzie w pełni rzeczywisty popyt na poszczególne zawody powinien być rozpatrywany z uwzględnieniem wszystkich możliwych źródeł ich pozyskiwania. Pracodawcy poszukując pracowników korzystają nie tylko z usług urzędu pracy. Da-



ne zgromadzone w załączniku zawierają informacje o ofertach zgłaszanych wyłącznie do powiatowego urzędu pracy, co nie oddaje w pełni rzeczywistego obrazu popytu na lokalnym rynku pracy. Poniżej przedstawiono 50 zawodów o wskaźniku intensywności deficytu według kodu sześciocyfrowego.<sup>10</sup>

Nazwa zawodu	Wskaźnik intensywności nadwyżki (deficytu) zawodów
Pozostali pracownicy obsługi biurowej	29
Sprzedawca w branży spożywczej	25
Konserwator budynków	23
Opiekunka dzieci w drodze do szkoły	22
Monter sieci wodnych i kanalizacyjnych	17
Pozostali sprzedawcy sklepowi (ekspedienci)	15

<sup>10</sup> Dodatkowo wyniki MAX: Prezes; Naczelnik / kierownik wydziału; Kierownik produkcji w przedsiębiorstwach rolnych; Kierownik małego przedsiębiorstwa w przemyśle przetwórczym; Kierownik magazynu; Projektant grafiki stron internetowych; Pozostali projektanci grafiki i multimedialni; Farmaceuta – farmakologia; Nauczyciel biologii; Nauczyciel matematyki w szkole podstawowej; Pozostali nauczyciele szkół podstawowych; Lektor języka angielskiego; Pozostali lektorzy języków obcych; Instruktor tańca Nauczyciel bibliotekarz; Pozostali analitycy finansowi; Specjalista do spraw wynagrodzeń; Pozostali analitycy systemowi i specjaliści do spraw rozwoju aplikacji komputerowych gdzie indziej niesklasyfikowani; Adwokat; Archiwista; Redaktor programowy; Reporter radiowy / telewizyjny / prasowy; Tłumacz języka rosyjskiego; Technik mechanik maszyn i urządzeń; Technik akustyk; Technik automatyk; Technik urządzeń chłodniczych; Laborant w hodowli roślin; Asystentka stomatologiczna; Pozostały średni personel ochrony środowiska, medycyny pracy i bhp; Pracownik obsługi produktów finansowych; Pracownik (doradca) do spraw kredytów; Agent ubezpieczeniowy; Agent do spraw zakupów; Organizator imprez sportowych; Urzędnik ubezpieczeń społecznych; Pozostali urzędnicy organów udzielających licencji; Inspektor ochrony przeciwpożarowej; Instruktor dyscypliny sportu; Florysta; Technik sztukatorstwa i kamieniarstwa artystycznego; Pozostali plastycy, dekoratorzy wnętrz i pokrewni; Pracownik galerii / muzeum; Szef kuchni (kuchmistrz); Pracownik kancelaryjny; Operator aplikacji komputerowych; Operator wprowadzania danych; Pozostali pracownicy biur informacji; Rejestratorka medyczna; Pracownik do spraw ubezpieczeń; Pomocnik biblioteczny; Archiwista zakładowy; Pozostali technicy archiwistów i pokrewni; Pracownik do spraw osobowych; Pozostali kucharze; Maniakiurzystka; Pracownik solarium; Pozostali pracownicy obsługi technicznej biur, hoteli i innych obiektów; Żalobnik; Pozostali opiekunowie zwierząt domowych i pracownicy zajmujący się zwierzętami; Instruktor nauki jazdy; Sprzedawca w stacji paliw; Pozostali opiekunowie dziecięcy; Pozostali robotnicy leśni i pokrewni; Rybak stawowy; Monter ociepleń budynków; Operator zgrzewarek; Spawacz metodą MAG; Spawacz metodą MIG; Operator obrabiarek sterowanych numerycznie; Ustawiacz maszyn do obróbki skrawaniem; Mechanik pojazdów jednośladowych; Szyldziarz; Pozostali monterzy elektroniki i serwisanci urządzeń elektronicznych; Pozostali piekarze, cukiernicy i pokrewni; Konstruktor odzieży; Górnik eksploatacji otworowej; Pilarz kamienia; Pozostali operatorzy maszyn i urządzeń do produkcji wyrobów cementowych, kamiennych i pokrewni; Pozostali operatorzy urządzeń do obróbki powierzchniowej metali i nakładania powłok; Operator urządzeń do wulkanizacji; Pozostali operatorzy maszyn do produkcji wyrobów gumowych; Operator urządzeń do produkcji wyrobów cukierniczych; Pozostali operatorzy urządzeń do obróbki drewna; Pozostali maszyniści silników, kotłów parowych i pokrewni; Monter układów hydraulicznych i pneumatycznych; Monter mebli; Monter wyrobów z drewna; Monter wyrobów z tworzyw sztucznych; Kierowca ciągnika siodłowego; Korbajnistą (kierowca kombajnu); Pomocniczy robotnik przy konserwacji terenów zieleni; Wagowy; Pozostali pracownicy świadczący usługi na ulicach; Robotnik oczyszczania miasta; Kolporter.

Fakturzystka	13
Pozostali monterzy sprzętu elektronicznego	12,5
Ogrodnik	7,8
Opiekun osoby starszej	7
Pozostali spawacze i pokrewni	5
Dziennikarz	4
Opiekunka dziecięca	4
Operator koparki	4
Pracznka	4
Opiekun w domu pomocy społecznej	3,2
Ogrodnik terenów zieleni	3,0909
Specjalista do spraw public relations	3
Operator urządzeń oczyszczania ścieków	3
Bibliotekarz	3
Asystent nauczyciela przedszkola	3
Pomocnik piekarza	3
Nauczyciel przedszkola	2,5714
Kierowca operator wózków jezdniowych	2,5
Przedstawiciel handlowy	2,4286
Tynkarz	2,2
Pracownik ochrony fizycznej bez licencji	2,1667
Pokojowa	2,1429
Pozostali inżynierowie do spraw przemysłu i produkcji	2
Fizjoterapeuta	2
Referent (asystent) bankowości	2
Spedytor	2
Animator kultury	2
Pracownik informacji turystycznej	2
Ogrodnik szkółkarz	2
Technik prac biurowych	1,95
Brukarz	1,7778
Technolog robót wykończeniowych w budownictwie	1,75
Kierowca samochodu ciężarowego	1,7
Operator koparko - ładowarki	1,6667
Elektryk	1,5556
Logopeda	1,5
Nauczyciel / instruktor praktycznej nauki zawodu	1,5
Terapeuta zajęciowy	1,5
Pozostałe pomoce i sprzętaczki biurowe, hotelowe i podobne	1,5
Robotnik gospodarczy	1,4449
Zaopatrzeniowiec	1,4
Robotnik leśny	1,3846
Pomoc kuchenna	1,3
Rzeźnik - wędliniarz	1,1538

W wyniku badań według kodu sześciocyfrowego wyselekcjonowano 38 zawodów **równoważnych**. Są nimi:

Nazwa zawodu	Wskaźnik intensywności nadwyżki (deficytu) zawodów
Kamieniarz	1,1
Kierownik działu produkcji	1
Kierownik budowy	1
Inżynier zootechniki	1
Specjalista kontroli jakości	1
Inżynier budownictwa - budownictwo ogólne	1
Inżynier automatyki i robotyki	1
Pozostali kartografowie i geodeci	1
Grafik komputerowy DTP	1
Specjalista do spraw reklamy	1
Specjalista do spraw sprzedaży	1
Programista aplikacji	1
Technik geodeta	1
Technik hodowca koni	1
Sekretarz sądowy	1
Sekretarka	1
Recepcjonista	1
Asystent do spraw księgowości	1
Pozostali pracownicy do spraw transportu	1
Barman	1
Kosmetyczka	1
Intendent	1
Pozostali pracownicy sprzedaży i pokrewni gdzie indziej niesklasyfikowani	1
Dekarz	1
Monter / składacz okien	1
Monter instalacji gazowych	1
Monter instalacji wentylacyjnych i klimatyzacyjnych	1
Frezer	1
Pozostali robotnicy przygotowujący drewno i pokrewni	1
Szlifierz kamienia	1
Operator wirówek	1
Kierowca samochodu dostawczego	1
Pozostali robotnicy pomocniczy w budownictwie drogowym, wodnym i pokrewni	1
Pracownik rozkładający towar na półkach	1
Ładowacz nieczystości stałych	1
Robotnik drogowy	0,9375

*Szczegółowe dane dotyczące zawodów deficytowych i nadwyżkowych w powiecie ząbkowickim w 2013 roku wg kodu sześciocyfrowego Aneks Tabela T-I/P4 Zawody deficytowe i nadwyżkowe powiecie ząbkowickim w 2013 roku. Szczegółowe dane dotyczące zawodów deficytowych i nadwyżkowych w powiecie ząbkowickim w 2013 roku wg kodu dwucyfrowego Aneks Tabela T-I/P5 Zawody deficytowe i nadwyżkowe w powiecie ząbkowickim w 2013 roku.*

## **Ranking zawodów generujących długotrwałe bezrobocie w 2013 roku<sup>11</sup>**

Wyselekcjonowano zawody, które w świetle badań wskazują, że w danym zawodzie nie ma powodzenia w znalezieniu pracy. Wyniki badań dają sygnał, aby jak najszybciej przekwalifikować osoby w poszczególnych zawodach. Poniższy ranking sporządzono na podstawie elementarnych grup zawodów wg czterocyfrowego kodu statystycznego.

<b>Nazwa grupy zawodów</b>	<b>Wskaźnik długotrwałego bezrobocia</b>
Nauczyciele szkół specjalnych	1
Agenci ubezpieczeniowi	1
Fizycy i astronomowie	1
Kierownicy w instytucjach edukacyjnych	1
Kierownicy do spraw technologii informatycznych i telekomunikacyjnych	1
Kierownicy do spraw obsługi biznesu i zarządzania gdzie indziej niesklasyfikowani	1
Pielęgniarki specjalistki	1
Windykatorzy i pokrewni	1
Kontrolerzy (sterowniczy) procesów metalurgicznych	1
Rolnicy upraw mieszanych	1
Operatorzy urządzeń teleinformatycznych	1
Operatorzy urządzeń do rejestracji i transmisji obrazu i dźwięku	1
Specjaliści do spraw public relations	1
Artyści plastycy	1
Pracownicy do spraw kredytów, pożyczek i pokrewni	1
Urzednicy do spraw podatków	1

<sup>11</sup>Wskaźnik długotrwałego bezrobocia rozumie się jako iloczyn liczby zarejestrowanych bezrobotnych w danym zawodzie pozostających bez pracy powyżej 12 miesięcy według stanu w końcu poprzedniego roku do liczby zarejestrowanych bezrobotnych w danym zawodzie według stanu w końcu roku.

Robotnicy w produkcji wyrobów mleczarskich	1
Operatorzy urządzeń wiertniczych i wydobywczych ropy, gazu i innych surowców	1
Brakarze wyrobów przemysłowych	1
Pracownicy przy pracach przygotowawczych do druku	1
Konstruktorzy i krojczowie odzieży	0,8
Specjaliści do spraw wychowania małego dziecka	0,75
Pracownicy sprzedaży i pokrewni gdzie indziej niesklasyfikowani	0,75
Praczniki ręczne i prasowacze	0,75
Operatorzy aparatury medycznej	0,6667
Archeolodzy, socjolodzy i pokrewni	0,6667
Tapicerzy i pokrewni	0,6667
Robotnicy budowlani robót wykończeniowych i pokrewni gdzie indziej niesklasyfikowani	0,6667
Operatorzy maszyn i urządzeń do przeróbki mechanicznej kopalni	0,6667
Operatorzy urządzeń do wyrobu masy papierniczej i produkcji papieru	0,6667
Inżynierowie mechanicy	0,625
Konduktorzy i pokrewni	0,625
Dekarze	0,6
Ustawiacze i operatorzy maszyn do obróbki i produkcji wyrobów z drewna	0,6
Robotnicy leśni i pokrewni	0,5769
Pracownicy domowej opieki osobistej	0,5455
Betoniarze, betoniarze zbrojarze i pokrewni	0,5294
Kartografowie i geodeci	0,5
Nauczyciele sztuki w placówkach pozaszkolnych	0,5
Technicy weterynarii	0,5
Technicy chemicy i pokrewni	0,5
Technicy fizjoterapii i masażyści	0,5
Chemicy	0,5
Listonosze i pokrewni	0,5
Plastycy, dekoratorzy wnętrz i pokrewni	0,5
Inżynierowie budownictwa	0,5
Inżynierowie elektronicy	0,5
Instruktorzy fitness i rekreacji ruchowej	0,5
Doradcy finansowi i inwestycyjni	0,5
Monterzy konstrukcji budowlanych i konserwatorzy budynków	0,5
Położne bez specjalizacji lub w trakcie specjalizacji	0,5
Rolnicy upraw polowych	0,5
Operatorzy urządzeń energetycznych	0,5
Specjaliści do spraw rynku nieruchomości	0,5
Specjaliści do spraw sprzedaży (z wyłączeniem technologii informacyjno-komunikacyjnych)	0,5
Pracownicy do spraw rachunkowości i księgowości	0,5
Pracownicy obsługi technicznej biur, hoteli i innych obiektów	0,5
Średni personel do spraw zdrowia gdzie indziej niesklasyfikowany	0,5
Dyrektorzy generalni i wykonawczy	0,5
Maszyniści kolejowi i metra	0,5
Maszyniści i operatorzy maszyn i urządzeń dźwigowo-transportowych i pokrewni	0,5

Ładowacze nieczystości	0,5
Obuwnicy i pokrewni	0,5
Introligatorzy i pokrewni	0,5
Gońcy, bagażowi i pokrewni	0,5
Monterzy gdzie indziej niesklasyfikowani	0,5
Robotnicy pomocniczy przy pracach polowych	0,5
Robotnicy przygotowujący i wznoszący konstrukcje metalowe	0,5
Operatorzy maszyn przędzalniczych i pokrewni	0,5
Drukarze	0,5
Jubilerzy, złotnicy i pokrewni	0,5
Nauczyciele gimnazjów i szkół ponadgimnazjalnych (z wyjątkiem nauczycieli kształcenia zawodowego)	0,4737
Pracownicy przy pracach prostych gdzie indziej niesklasyfikowani	0,4667
Rękodzielnicy wyrobów z tkanin, skóry i pokrewnych materiałów	0,4667
Operatorzy maszyn i urządzeń do produkcji wyrobów spożywczych i pokrewni	0,4651
Masarze, robotnicy w przetwórstwie ryb i pokrewni	0,4545
Pomoce kuchenne	0,4545
Szwaczki, hafciarki i pokrewni	0,4545
Nauczyciele szkół podstawowych	0,4444
Sekretarki (ogólne)	0,4444
Pracownicy obsługi biurowej	0,4444
Pomoce i sprzątaczk biurowe, hotelowe i pokrewne	0,4423
Operatorzy wolnobieżnych maszyn rolniczych i leśnych	0,4364
Pakowacze	0,4348
Ekonomiści	0,4309
Monterzy budownictwa wodnego	0,4286
Górnicy podziemnej i odkrywkowej eksploatacji złóż i pokrewni	0,4074
Specjaliści w zakresie rolnictwa, leśnictwa i pokrewni	0,4
Pracownicy pomocy społecznej i pracy socjalnej	0,4
Kierowcy samochodów ciężarowych	0,4
Operatorzy urządzeń do produkcji wyrobów szklanych i ceramicznych	0,4
Robotnicy pomocniczy w budownictwie drogowym, wodnym i pokrewni	0,3929
Robotnicy przy pracach prostych w przemyśle gdzie indziej niesklasyfikowani	0,3913
Pielęgniarki bez specjalizacji lub w trakcie specjalizacji	0,3889
Murarze i pokrewni	0,3819
Kelnerzy	0,381
Gospodarze budynków	0,3786
Średni personel ochrony środowiska, medycyny pracy i bhp	0,375
Ceramicy i pokrewni	0,375
Spawacze i pokrewni	0,3704
Specjaliści do spraw reklamy i marketingu	0,3636
Błacharze	0,3636
Krawcy, kuśnierze, kapelusznicy i pokrewni	0,3623
Malarze i pokrewni	0,3611
Maszyniści silników, kotłów parowych i pokrewni	0,3571

Rolnicy produkcji roślinnej i zwierzęcej	0,3548
Mechanicy maszyn i urządzeń rolniczych i przemysłowych	0,3542
Księgowi	0,35
Ustawiacze i operatorzy obrabiarek do metali i pokrewni	0,3488
Technicy rolnictwa i pokrewni	0,337
Ratownicy medyczni	0,3333
Recepcjoniści (z wyłączeniem hotelowych)	0,3333
Cieśle i stolarze budowlani	0,3333
Inżynierowie inżynierii środowiska	0,3333
Hodowcy zwierząt gdzie indziej niesklasyfikowani	0,3333
Kosmetyczki i pokrewni	0,3333
Żołnierze szeregowi	0,3333
Operatorzy centrali telefonicznych	0,3333
Operatorzy urządzeń do spalania odpadów, uzdatniania wody i pokrewni	0,3333
Spedytorzy i pokrewni	0,3333
Specjaliści do spraw zarządzania zasobami ludzkimi	0,3333
Projektanci i administratorzy baz danych	0,3333
Właściciele sklepów	0,3333
Lakiernicy	0,3333
Kierowcy autobusów i motorniczowie tramwajów	0,3333
Elektrycy budowlani i pokrewni	0,3333
Operatorzy maszyn i urządzeń do obróbki drewna	0,3333
Operatorzy maszyn do produkcji wyrobów gumowych	0,3333
Operatorzy sprzętu do robót ziemnych i urządzeń pokrewnych	0,3333
Operatorzy maszyn i urządzeń do produkcji i przetwórstwa metali	0,3333
Kucharze	0,3295
Specjaliści do spraw administracji i rozwoju	0,3158
Sprzedawcy sklepowi (ekspedienci)	0,3116
Pracownicy administracyjni i sekretarze biura zarządu	0,3077
Dyżurni ruchu, manewrowi i pokrewni	0,3
Monterzy sprzętu elektronicznego	0,2941
Magazynierzy i pokrewni	0,2889
Elektromechanicy i elektromonterzy	0,2857
Ślusarze i pokrewni	0,2857
Mechanicy pojazdów samochodowych	0,284
Technicy mechanicy	0,2733
Hydraulicy i monterzy instalacji sanitarnych	0,2727
Rolnicy produkcji roślinnej i zwierzęcej pracujący na własne potrzeby	0,2647
Barmani	0,25
Technicy technologii żywności	0,25
Technicy nauk chemicznych, fizycznych i pokrewni	0,25
Posadzkarze, parkieciarze i glazurnicy	0,25
Robotnicy robót stanu surowego i pokrewni gdzie indziej niesklasyfikowani	0,25
Specjaliści nauk o Ziemi	0,25
Specjaliści do spraw księgowości i rachunkowości	0,25

Przedstawiciele handlowi	0,25
Pracownicy opieki osobistej w ochronie zdrowia i pokrewni gdzie indziej niesklasyfikowani	0,25
Robotnicy pomocniczy w budownictwie ogólnym	0,25
Operatorzy maszyn i urządzeń do produkcji wyrobów chemicznych	0,25
Tynkarze i pokrewni	0,25
Piekarze, cukiernicy i pokrewni	0,2462
Technicy budownictwa	0,2424
Fryzjerzy	0,2414
Monterzy sprzętu elektrycznego	0,2381
Monterzy i serwisanci urządzeń elektronicznych	0,2222
Robotnicy pracujący przy przeładunku towarów	0,2222
Sztylciarze, grawerzy i zdobnicy ceramiki, szkła i pokrewni	0,2105
Stolarze meblowi i pokrewni	0,2093
Technicy leśnictwa	0,2
Inżynierowie chemicy i pokrewni	0,2
Specjaliści do spraw społecznych	0,2
Filolodzy i tłumacze	0,1818
Pracownicy ochrony osób i mienia	0,1765
Dietetycy i żywieniowcy	0,1667
Monterzy maszyn i urządzeń mechanicznych	0,1667
Rękodzielnicy wyrobów z drewna i pokrewnych materiałów	0,1667
Kierowcy samochodów osobowych i dostawczych	0,1579
Technicy elektronicy i pokrewni	0,1429
Specjaliści ochrony zdrowia gdzie indziej niesklasyfikowani	0,1429
Operatorzy maszyn do produkcji wyrobów z tworzyw sztucznych	0,1429
Ogrodnicy	0,125
Specjaliści z dziedziny prawa gdzie indziej niesklasyfikowani	0,125
Specjaliści nauczania i wychowania gdzie indziej niesklasyfikowani	0,125
Specjaliści do spraw zarządzania i organizacji	0,1111
Średni personel do spraw statystyki i dziedzin pokrewnych	0,1067
Technicy wsparcia informatycznego i technicznego	0,1034
Kasjerzy i sprzedawcy biletów	0,0833

*Szczegółowe dane dotyczące rankingu zawodów generujących długotrwałe bezrobocie w powiecie ząbkowickim w 2013 roku wg czterocyfrowego kodu zawodów Aneks Tabela T-I/P8 Ranking zawodów generujących długotrwałe bezrobocie w powiecie ząbkowickim. Stan w 2013 roku.*

*Szczegółowe dane dotyczące rankingu zawodów generujących długotrwałe bezrobocie w powiecie ząbkowickim w 2013 roku wg dwucyfrowego kodu zawodów Aneks Tabela T-I/P7 Ranking zawodów generujących długotrwałe bezrobocie w powiecie ząbkowickim. Stan w 2013 roku.*



## Wnioski z monitoringu

Podsumowując badania monitoringu zawodów deficytowych i nadwyżkowych można sformułować następujące wnioski.

Analizując stan bezrobocia w powiecie, to na koniec 2013 roku w rejestrach Powiatowego Urzędu Pracy w Ząbkowicach Śl. figurowało 5.260 osób oficjalnie pozostających poza strefą zatrudnienia. Odsetek kobiet do ogółu zarejestrowanych wynosi 47,17%. Na koniec 2013 roku ilość osób bezrobotnych zmniejszyła się o 149 osób. Odsetek kobiet do ogółu zarejestrowanych wynosi 47,17%.

Najliczniejszą grupą osób bezrobotnych zarejestrowaną w urzędzie pracy stanowią osoby posiadające wykształcenie średnie (33,10%). Wykształcenie zawodowe (29,83%), gimnazjalne i poniżej (28,82%), osoby posiadające wykształcenie wyższe (8,25%).

Od 2012 roku obserwuje się wzrost liczby bezrobotnych, którzy przebywają w rejestrach urzędu do 1 miesiąca (2013r - 742 osoby, 2012 r. 549 osób). Pozostałe przedziały odnotowują spadek: tj.: od 1 do 3 miesięcy (2013r - 969 osób, 2012 r. 977 osób), od 3 do 6 miesięcy (2013r - 857 osób, 2012 r. 1014 osób), od 6 do 12 miesięcy (2013r - 943 osoby, 2012 r. 1069 osób), od 12 do 24 miesięcy (2013r - 830 osób, 2012 r. 933 osoby), powyżej 24 miesięcy (2013r - 819 osób, 2012 r. 867 osób).

Jak wskazują dane obserwuje się wzrost liczby bezrobotnych, którzy mieszczą się w przedziale wiekowym od 35 do 44 lat (2013r - 1179 osób, 2012 r. 1084 osób), od 45 do 54 lat (2013r - 1100 osób, 2012 r. 1093 osoby), od 55 do 59 lat (2013r - 604 osoby, 2012 r. 567 osób) oraz w przedziale od 60 do 64 lat (2013r - 248 osób, 2012 r. 195 osób). Odnotowano spadek dla przedziałów: od 18 do 24 lat (2013r - 855 osób, 2012 r. 991 osób) oraz od 25 do 34 lat (2013r - 1274 osób, 2012 r. 1499 osób).

Trudna sytuacja w kraju wymusiła zwiększony napływ bezrobotnych. Porównując dane do roku ubiegłego w 2013 roku napływ osób bezrobotnych zwiększył się o 406 osób i wyniósł 8.135 osób (2012 r. 7729 osób). Natomiast w roku 2013 zanotowano 8.284 wyrejestrowania. Jest to o 792 wyrejestrowania więcej do roku 2012 (7492 wyrejestrowań).

Również dane dotyczące rejestrowanego bezrobocia potwierdzają, że sytuacja osób do 30 roku życia jest nadal bardzo trudna. Należy również zauważyć, że nadal obserwuje się dużą liczbę osób bezrobotnych, które znajdują się w szczególnej

sytuacji na rynku pracy. Statystycznie co druga osoba zarejestrowana w urzędzie nie posiada wykształcenia średniego i jest osobą długotrwale bezrobotną, a co trzecia nie ma żadnych kwalifikacji zawodowych. Porównując dane do roku ubiegłego wzrost odnotowano dla następujących grup: osoby powyżej 50 roku życia (2013r - 1504 osoby, 2012 r. 1391 osób), osoby, które po odbyciu kary pozbawienia wolności nie podjęli zatrudnienia (2013r - 82 osoby, 2012 r. 72 osoby), osoby niepełnosprawne (2013r - 332 osoby, 2012 r. 330 osób). Spadek zauważa się w grupach bezrobotnych: do 25 roku życia (2013r - 855 osób, 2012 r. 971 osób), długotrwale bezrobotnych (2013r - 2622 osoby, 2012 r. 2763 osób), bez kwalifikacji zawodowych (2013r - 1622 osoby, 2012 r. 1669 osób), bez doświadczenia zawodowego (2013r - 1191 osób, 2012 r. 1093 osoby), bez wykształcenia średniego (2013r - 3085 osób, 2012 r. 3131 osób), samotnie wychowujący co najmniej jedno dziecko do 18 roku życia (2013r - 522 osoby, 2012 r. 533 osób).

Zarejestrowani bezrobotni reprezentują 542 zawodów. 936 osób nie posiada żadnego zawodu, stanowi to 17,79% ogółu bezrobotnych. Najczęściej występujące zawody wśród bezrobotnych to: sprzedawca 365 osób co stanowi (6,94% ogółu); murarz 251 osób co stanowi (4,77% ogółu); robotnik gospodarczy 206 (3,92% ogółu). Poniżej podano występujące zawody wśród bezrobotnych.

Jeżeli spojrzeć, na strukturę zawodową bezrobotnych wg dużych grup zawodów, można stwierdzić, że największą ilość osób można przypisać grupie Robotnicy obróbki metali, mechanicy maszyn i urządzeń i pokrewni oraz Pracownicy usług osobistych.

Trudna sytuacja w kraju wymusiła zwiększony napływ bezrobotnych. Porównując dane do roku ubiegłego w 2013 roku napływ osób bezrobotnych zwiększył się o 406 osób i wyniósł 8135 osób (2012 r. 7729 osób).

W 2013 roku wpłynęło 2.308 jest to więcej ofert do zeszłego roku o 261. W 2013 roku wpłynęły oferty w 263 zawodach według sześciocyfrowych kodów zawodów. Najczęstszymi ofertami pracy były oferty dla osób w zawodach robotnik gospodarczy (16,47% ofert ogółem), bez zawodu (6,20% ofert ogółem), sprzedawca (4,72% ofert ogółem).

Największą grupą ofert pracy wg dużych grup zawodów tworzą oferty pracy dla pracowników usług osobistych (19,6752%); robotników budowlanych i pokrewnych (z wyłączeniem elektryków) (10,6699%).

Analizę prognozowanych zawodów deficytowych i nadwyżkowych przeprowadzono w oparciu o wyniki badań tworząc rankingowe katalogi prognozowanych zawodów deficytowych i nadwyżkowych dla powiatu. Zawody oraz grupy zawodów zostały uporządkowane narastająco według prognozowanego wskaźnika intensywności nadwyżki bądź deficytu. Ze zgromadzonego materiału wynika, iż wiele zawodów odznacza się niedopasowaniem popytu i podaży na rynku pracy. Występują zarówno zawody o największej nadwyżce podaży siły roboczej, jak o największym deficycie podaży siły roboczej. Jak wynika z analizy materiału większość zawodów można uznać za zawody nadwyżkowe na lokalnym rynku pracy. Biorąc pod uwagę średnią miesięczną nadwyżkę podaży siły roboczej w 2013 roku według kodu sześciocyfrowego, wśród zawodów nadwyżkowych za ten okres znalazły się 77 zawodów.

Zawody deficytowe występują na rynku pracy zdecydowanie rzadziej aniżeli zawody nadwyżkowe. Oznacza to, że trudno jednoznacznie i bardzo wyraźnie określić, na które zawody występuje duże i nie realizowane zapotrzebowanie ze strony pracodawców. Z drugiej jednak strony pracodawcy nie zawsze korzystają z usług urzędu pracy a co za tym idzie w pełni rzeczywisty popyt na poszczególne zawody powinien być rozpatrywany z uwzględnieniem wszystkich możliwych źródeł ich pozyskiwania. Pracodawcy poszukując pracowników korzystają nie tylko z usług urzędu pracy. Dane zgromadzone w załączniku zawierają informacje o ofertach zgłaszanych wyłącznie do powiatowego urzędu pracy, co nie oddaje w pełni rzeczywistego obrazu popytu na lokalnym rynku pracy. Poniżej przedstawiono 50 zawodów o wskaźniku intensywności deficytu według kodu sześciocyfrowego: Pozostali pracownicy obsługi biurowej; Sprzedawca w branży spożywczej; Konserwator budynków; Opiekunka dzieci w drodze do szkoły; Monter sieci wodnych i kanalizacyjnych; Pozostali sprzedawcy sklepowi (ekspedienci); Fakturzystka; Pozostali monterzy sprzętu elektronicznego; Ogrodnik; Opiekun osoby starszej; Pozostali spawacze i pokrewni; Dziennikarz; Opiekunka dziecięca; Operator koparki; Pracznia; Opiekun w domu pomocy społecznej; Ogrodnik terenów zieleni; Specjalista do spraw public relations; Operator urządzeń oczyszczania ścieków; Bibliotekarz; Asystent nauczyciela przedszkola; Pomocnik piekarza; Nauczyciel przedszkola; Kierowca operator wózków jezdniowych; Przedstawiciel handlowy; Tynkarz; Pracownik ochrony fizycznej bez licencji; Pokojowa; Pozostali inżynierowie do spraw przemysłu i produkcji; Fizjoterapeuta; Referent (asystent) bankowości; Spedytor; Animator kultury; Pracownik

informacji turystycznej; Ogrodnik szkółkarz; Technik prac biurowych; Brukarz; Technolog robót wykończeniowych w budownictwie; Kierowca samochodu ciężarowego;

W wyniku badań według kodu sześciocyfrowego wyselekcjonowano 38 zawodów równoważnych. Są nimi: Kamieniarz; Kierownik działu produkcji; Kierownik budowy; Inżynier zootechniki; Specjalista kontroli jakości; Inżynier budownictwa - budownictwo ogólne; Inżynier automatyki i robotyki; Pozostali kartografowie i geodeci; Grafik komputerowy DTP; Specjalista do spraw reklamy; Specjalista do spraw sprzedaży; Programista aplikacji; Technik geodeta; Technik hodowca koni; Sekretarz sądowy; Sekretarka; Recepcjonista; Asystent do spraw księgowości; Pozostali pracownicy do spraw transportu; Barman; Kosmetyczka; Intendent; Pozostali pracownicy sprzedaży i pokrewni gdzie indziej niesklasyfikowani; Dekarz; Monter / składacz okien; Monter instalacji gazowych; Monter instalacji wentylacyjnych i klimatyzacyjnych; Frezer; Pozostali robotnicy przygotowujący drewno i pokrewni; Szlifierz kamienia; Operator wirówek; Kierowca samochodu dostawczego; Pozostali robotnicy pomocniczy w budownictwie drogowym, wodnym i pokrewni; Pracownik rozkładający towar na półkach; Ładowacz nieczystości stałych; Robotnik drogowy; Sprzątaczką biurowa.

Analiza pozwala na przybliżenie problematyki aktualnych potrzeb rynku pracy. Należy jednak podkreślić, że wymagania pracodawców nie mogą ograniczać się do konkretnych kwalifikacji zawodowych (zdobytych w systemie szkolnym), ale wymagają ciągłego doształcania i aktualizowania posiadanej wiedzy i kwalifikacji.

Słabością wyników badań, jest fakt, że część bezrobotnych sklasyfikowana jest w zawodzie wyuczonym. W rzeczywistości większość bezrobotnych powinna być sklasyfikowana jako osoby wielozawodowe. Ciągłe zmiany zachodzące na rynku pracy mogą powodować, że osoba posiadająca kilka zawodów może w danym okresie czasu reprezentować zarówno zawód nadwyżkowy jak i deficytowy.

## Spis tabel

1. **T-II/P-1** Bezrobotni wg zawodów powiecie ząbkowickim. Stan 2013 roku.
2. **T-II/P-1a** Struktura bezrobotnych wg grup zawodowych w powiecie ząbkowickim. Stan 2013 roku
3. **T-II/P-2** Napływ bezrobotnych wg zawodów w powiecie ząbkowickim. Stan 2012 roku
4. **T-II/P-2a** Struktura napływu bezrobotnych wg grup zawodowych w powiecie ząbkowickim. Stan 2013 roku
5. **T-II/P-3** Oferty pracy wg zawodów w powiecie ząbkowickim. Stan 2013 roku
6. **T-II/P-3a** Struktura ofert pracy wg grup zawodowych w powiecie ząbkowickim. Stan 2013 roku
7. **T-II/P-4** Zawody deficytowe i nadwyżkowe w powiecie ząbkowickim. Stan 2013 roku
8. **T-II/P-5** Ranking zawodów deficytowych i nadwyżkowych w powiecie ząbkowickim. Stan 2013 roku
9. **T-II/P-6** Ranking zawodów deficytowych i nadwyżkowych w powiecie ząbkowickim. Stan 2013 roku
10. **T-II/P-7** Ranking zawodów generujących długotrwale bezrobocie w powiecie ząbkowickim. Stan 2013 roku
11. **T-II/P-8** Ranking zawodów generujących długotrwale bezrobocie w powiecie ząbkowickim. Stan 2013 roku
12. **T-II/P-9** Bezrobotni wg rodzaju działalności ostatniego miejsca pracy oraz oferty pracy w powiecie ząbkowickim. Stan 2013 roku
13. **T-II/P-9a** Struktura bezrobotnych ofert pracy wg PKD w powiecie ząbkowickim. Stan 2013 roku